



PLA DE RECEPCIÓ I MANIPULACIÓ DE
DEIXALLES I RESIDUS DE CÀRREGA EN
ELS PORTS DE GESTIÓ DIRECTA DEL
GOVERN DE LES ILLES BALEARS
DESEMBRE 2020

GUIA DE L'USUARI DEL PORT

EMBARCACIONS PESQUERES,
ESPORTIVES, RECREATIVES I
D'EXCURSIONS MARÍTIMES
COSTANERES

Guia per a usuaris del Port

- Unes instal·lacions portuàries receptores adequades, han de satisfer les necessitats dels usuaris, des del mercant més gran fins a la més petita embarcació recreativa, i de l'entorn, sense ocasionar demores innecessàries als vaixells que facin ús d'elles ..
- Segons el que determina el Reial Decret 1381/2002 de 20 de desembre, sobre instal·lacions portuàries de recepció de residus generats pels vaixells i residus de càrrega, PORTSIB està obligada a l'aprovació i aplicació d'un "Pla de Recepció i Manipulació de Deixalles generats pels Vaixells" que garanteixi la correcta gestió ambiental.
- PORTSIB ha confeccionat la present guia, com a resum del "Pla de Recepció i Manipulació de Deixalles procedents dels vaixells dels ports de gestió directa i es posa a disposició de tots els seus usuaris.
- Aquesta guia és d'obligat compliment per a usuaris dels ports de gestió directa de PORTSIB, que inclou embarcacions pesqueres, esportives, recreatives i d'excursions marítimes costaneres.

MALLORCA	MENORCA	IBIZA
1.Andratx 1.1. Banyalbufar 1.2. Sant Elm 2.Sóller 2.1. Valldemossa 3.Pollença 3.1. S'Oberta 3.2. Es Barcarès 4.Cala Rajada 5.Cala Bona 6.Porto cristo 7.Portocolom 8.Portopetro 9.Cala Figuera 10.Colònia de Sant Jordi 10.1. S'Estanyol 10.2 Es Cotó	1.Ciutadella Interior 2.Fornells	1.Sant Antoni de Portmany

Ports de gestió directa PORTSIB

- Fins a la dècada dels 70, es tenia la creença que a causa de la gran quantitat d'aigua que hi ha als oceans, aquesta tenia la capacitat de diluir tots els contaminants sense generar conseqüències en el medi. La contaminació marina es defineix com la introducció per l'home, directa o indirectament, de substàncies o energies que originen danys en els recursos biològics, i per tant per a la salut humana; obstacles en les activitats marítimes, incloent la pesca; disminució en la qualitat de l'aigua de la mar des del punt de vista de la seva utilització i reducció de les possibilitats ofertes per a l'oci.
- Una de les causes d'aquesta contaminació marina ve provocada pel trànsit marítim principalment pels abocaments d'Aigües negres, fems i hidrocarburs.

CONVENI MARPOL 73/78

Davant la preocupació de la comunitat internacional per la contaminació dels mars i les costes, produïda per les descàrregues de deixalles i residus de càrrega dels vaixells es treballa per l'aplicació de l'Conveni internacional de 1973 per a prevenir la contaminació ocasionada pels vaixells, en la seva versió modificada pel conveni MARPOL 73/78, que regula l'autorització de descàrregues de deixalles en el medi marí i disposa que els estats membres han de vetllar perquè es proveeixin instal·lacions receptores adequades en els ports.

ANNEXE I, Regles per prevenir la contaminació per hidrocarburs

- La mar Mediterranea es considera una zona especial pel propi conveni (annex I regla 10), on queda prohibida qualsevol descàrrega d'hidrocarburs o barreges d'oli al mar (llevat dels casos autoritzats expressament en el conveni de MARPOL).

ANNEXE IV, Regles per prevenir la contaminació per les aigües brutes dels vaixells

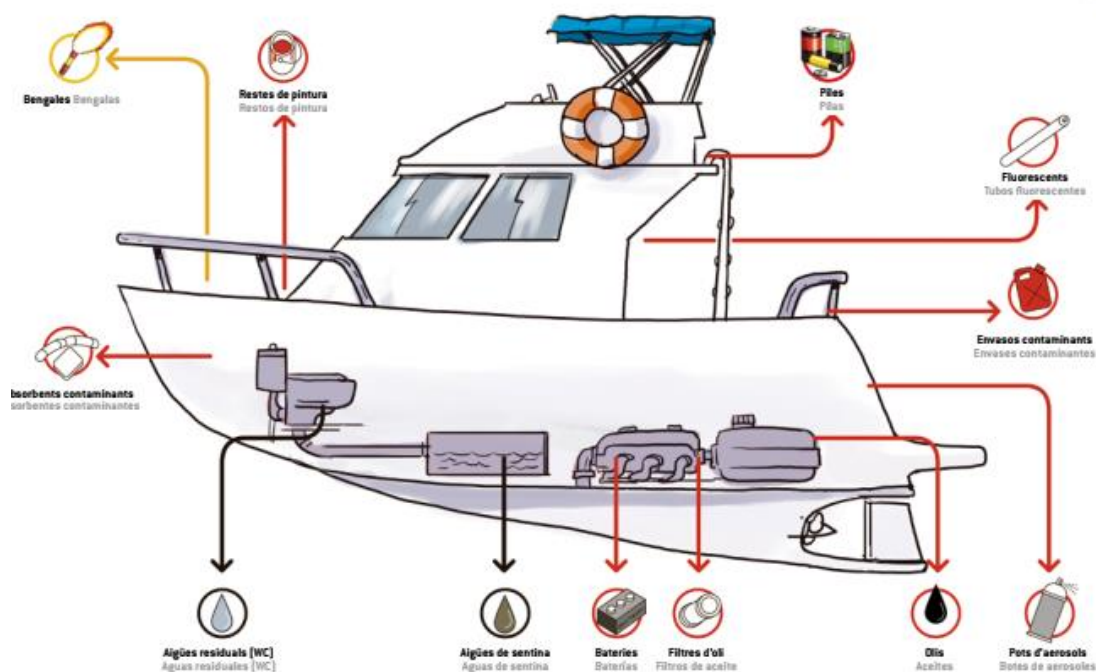
- La descàrrega a la mar d'aigües brutes sense depurar pot presentar riscos per la salut humana. A més, les aigües brutes poden provocar exhauriment de l'oxigen, provocant la eutrofització, i una contaminació visual a les zones costeres. La descàrrega d'aigües brutes a la mar està prohibida, tret que el vaixell utilitzi una instal·lació de tractament d'aigües brutes aprovada o descarregui aigües brutes prèviament esmicolades i desinfectades mitjançant un sistema aprovat, a una distància superior a 3 milles marines de la terra més pròxima, o a una distància superior a 12 milles marines de la terra més pròxima si no han estat prèviament esmicolades ni desinfectades. En qualsevol cas, les aigües brutes emmagatzemades hauran de descarregar-se a ruta navegant a velocitat no menor de 4 nus.

ANNEXE V. Regle per prevenir la contaminació pels fems dels vaixells

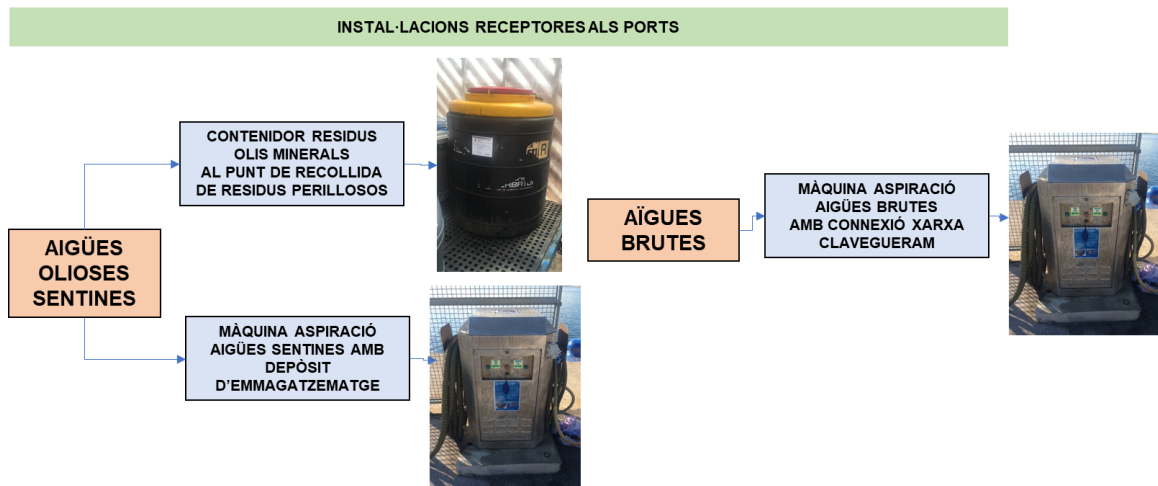
- Regla 5 eliminació de fems a les zones especials com la mar Mediterranea, a) Es prohibeix llençar a la mar: Tota matèria plàstica, incloses, sense que l'enumeració sigui exhaustiva, xarxes de pesca de fibres sintètiques i les bosses de plàstic pels fems; i Tots els altres fems, inclosos productes de paper, draps, vidres, metalls, ampolles, brossa domèstica, taules i folres d'estiba, i materials d'embalatge, es permet l'evacuació a la mar de restes de menjar triturats en cap cas a distància menor de 12 milles marines de la terra més pròxima.

LLISTA DE DEIXALLES GENERATS I RESIDUS DE CÀRREGA HABITUALMENT TRACTATS EN ELS PORTS DE GESTIÓ DIRECTA DE PORTSIB

TIPUS	DESCRIPCIÓ
Residus Oliosos	Residus líquids de les sentines, llots dels equips de depuració de combustible i oli de motors
Aigües Brutes (aigües negres o grises)	Aigües brutes de lavabos, cuina i safareigs (negres de wc- grises dutxes, cuina..)
Fems	Residus assimilables a urbans (RSU); orgànic, paper, vidre, metàl·lic, plàstic. (Deixalles domèstiques, operacionals), Altres residus perillosos (RPs)



Procediment de lliurament

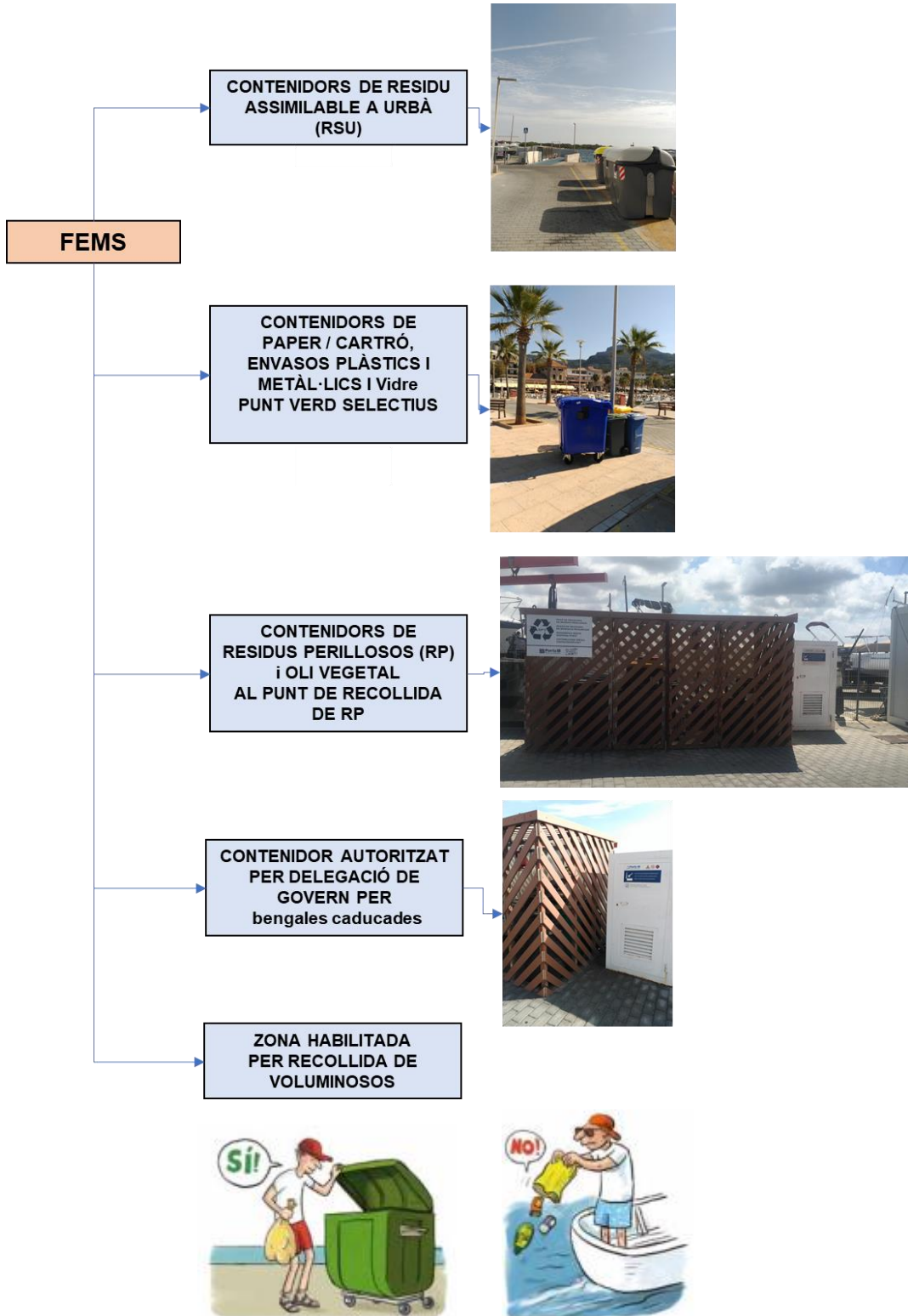


Procediment de lliurament aigües brutes i aigües de sentines

- 1 • Sol·licitar Servei a l'Agent Portuari.
- 2 • L'Agent Portuari s'apropa amb el capità de l'embarcació, i una vegada davant l'equip una vez frente al equipo, s'assegura que la vàlvula de l'embotadura està tancada.
- 3 • Seleccionar el conducte (aigües brutes/aigües de sentina).
- 4 • Introduir l'embotadura, obrir la vàlvula; quan finalitza el buidatge del tanc, aturar la bomba pulsant el botó de stop.
- 5 • Tancar la vàlvula de l'embotadura i recollir la manguera.
- 6 • Durant la operació, s'ha de vigilar el treball de la bomba per evitar vessaments.
- 7 • L'Agent Portuari registra la quantitat, la data i el nom de la embarcació, així com qualsevol incidència, si procedeix.

Procediment de lliurament de FEMS

Instal·lacions receptores DE DEIXALLES EN ELS PORTS



Procediment de lliurament de deixalles AMB NOTIFICACIO PREVIA

Model de notificació reduïda per a embarcacions de pesca fresca
i esportives o d'esbarjo, golondrines

1	Nom (Name)			
	Distintiu de crida (Call Sign)		Bandera (Flag)	
2	Data i hora estimada d'arribada (ETA) (Estimated date and time of arrival)	—/—/—		—:—
3	Data i hora estimada de sortida (ETD) (Estimated date and time of departure)	—/—/—		—:—
4	Anterior port d'escala (Previous port of call)		Pais (Country)	
5	Pròxim port d'escala (Next port of call)			
6	Data de l'últim lliurament de rebuigs (Date of the last waste-generated delivery)	—/—/—		
	Port de l'últim lliurament de rebuigs (Port of the last waste-generated delivery)			
En aquest port vull (In this port I would like): (*)				
7	Lliurar-hi tots els rebuigs (Deliver all waste)	<input type="checkbox"/>	Lliurar-hi una part dels rebuigs (Deliver some waste)	<input type="checkbox"/>
	No lliurar-hi rebuigs (Do not deliver waste)	<input type="checkbox"/>		

(*) Marqueu el que correspongui (Tick as appropriate)

CONFIRMO que les dades incloses en aquest document són exactes i correctes i que a bord hi ha prou capacitat específica per emmagatzemar tots els rebuigs generats entre aquesta notificació i el pròxim port on lliuraré rebuigs.

(I CONFIRM that the information of this document is accurate and correct and that there is sufficient dedicated onboard capacity to store all waste generated between notification and the next port at which waste will be delivered)

Data (Date): —/—/— Hora (Time): :—

Rebut, Agent Portuari

El capità (master)

NOTA: Les caselles ombrejades: 2, 3, 4, 5 i 7, només les han d'emplenar els vaixells o les embarcacions en trànsit que no tinguin la base en el port.

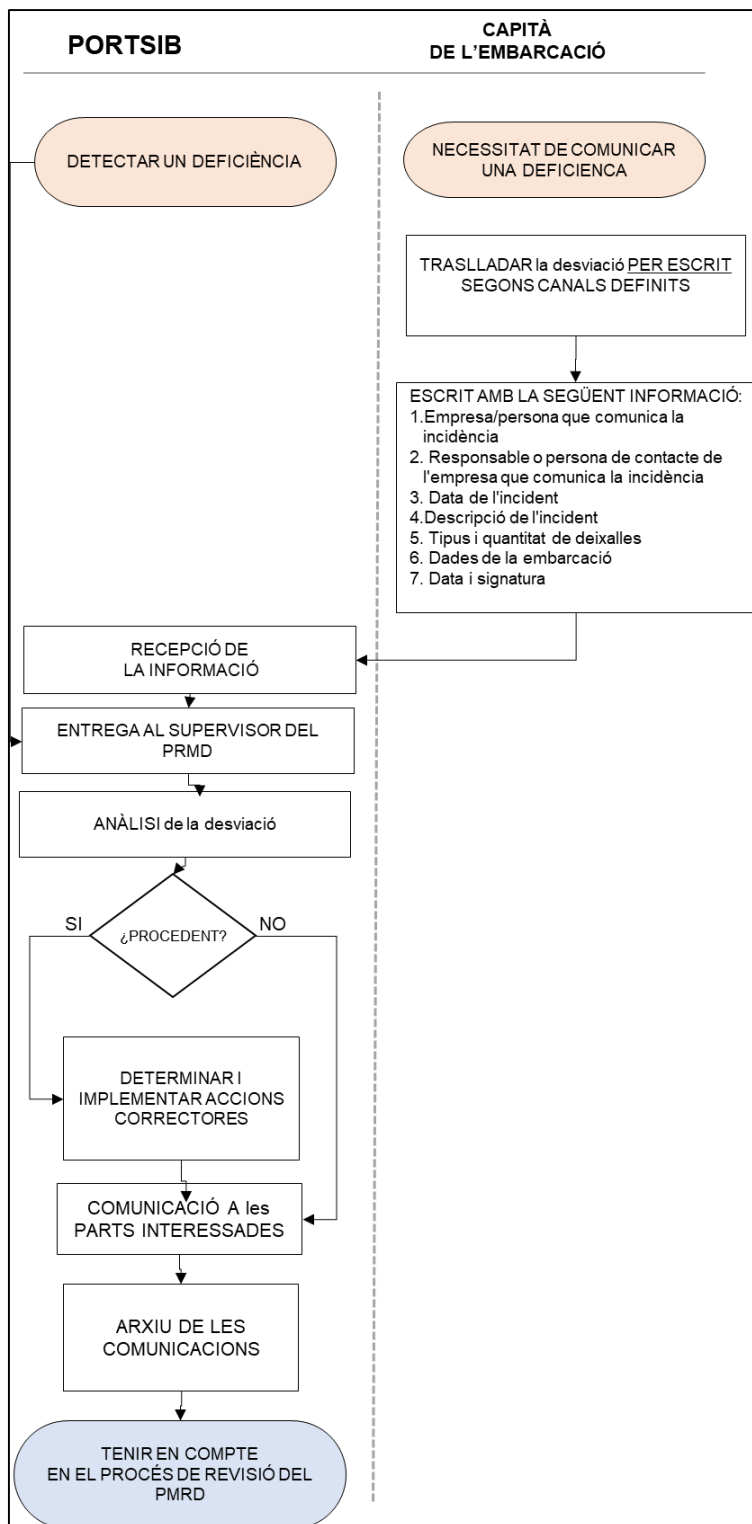
(The highlighted boxes 2, 3, 4, 5 and 7, should be fulfilled only by transit boats with no permanent berth in this port.)

D'acord amb el Reial decret 1381/2002, de 20 de desembre, sobre instal·lacions portuàries per a la recepció de residus generats per vaixells, aquest procediment s'aplica a tots els ports de gestió directa de caràcter esportiu/pesquer, i inclou vaixells de transport/excursions marítimes "golondrinas", embarcacions pesqueres i embarcacions d'esbarjo amb ànim de lucre.

1- L'embarcació realitzarà la notificació reduïda del lliurament de deixalles. Es presentarà, correctament complimentada, anualment pels capitans als agents portuaris, que signaran la documentació com a forma de recepció. En el cas dels transeünts, s'ha de lliurar durant l'estada. Aquest document podrà ser revisat durante les inspeccions de Capitania Marítima.

2- Els agents portuaris registraran el lliurament de la notificació reduïda a què es refereix l'apartat 1 i es conservarà una còpia. Aquesta inscripció s'enviarà anualment a la Capitania Marítima per a la seva informació per part de PortsIB.

Procediment per assenyalar suposades deficiències de les instal·lacions receptores de deixalles portuàries



- Es posa a disposició dels usuaris les diferents vies perquè es comuniquin deficiències de les instal·lacions receptores de deixalles i millores al Pla de Recepció i Manipulació de Deixalles i Residus de Càrrega de PORTSIB. El procediment s'iniciarà quan es detecti incompliment per part de l'embarcació, pel que fa a la gestió ambiental de les deixalles i / o se sol·liciti un servei i que el port no sigui capaç de proporcionar-lo.
- La comunicació sempre es realitzarà per escrit a través d'un dels següents canals definits:

Atenció a el client de PORTSIB
 Fax: 902.024.000
 E-mail: info@portsib.es
 Formulari al web
<https://www.portsib.es/es/contacto/>

Fluxograma procediment per comunicar deficiències de les instal·lacions receptores