



G CONSELLERIA
O EDUCACIÓ
I I UNIVERSITAT
B



G CONSELLERIA
O TERRITORI, ENERGIA
I I MOBILITAT
B PORTS ILLES BALEARS



Conveni de col·laboració entre Ports de les Illes Balears i la Conselleria d'Educació i Universitat per a la cessió gratuïta de l'ús de part de l'edifici emplaçat a l'antiga estació marítima de Ciutadella per a la implantació d'un centre integrat de formació professional d'hoteleria i turisme a Menorca

Parts

Marc Pons Pons, conseller de Territori, Energia i Mobilitat, en virtut del Decret 9/2015, de 2 de juliol, de la presidenta de les Illes Balears, i president de Ports de les Illes Balears, actuant en representació d'aquesta entitat, amb CIF Q0700499G, i domicili al carrer de Vicente Tofiño, 36, de Palma.

Martí X. March Cerdà, conseller d'Educació i Universitat, en virtut del Decret 9/2015, de 2 de juliol, de la presidenta de les Illes Balears, que actua en nom i representació de la Comunitat Autònoma, en exercici de la competència que li confereixen els articles 11 i 80 de la Llei 3/2003, de 26 de març, de règim jurídic de l'Administració de la Comunitat Autònoma de les Illes Balears.

Antecedents

1. Ports de les Illes Balears, ens públic depenent de la Conselleria de Territori, Energia i Mobilitat, té encomanat, en els termes que preveu la Llei 10/2005, de 21 de juny, de ports de les Illes Balears, l'exercici de les competències executives de l'Administració autonòmica en matèria de ports i d'instal·lacions portuàries i marítimes, entre els quals s'inclou l'edifici de l'antiga estació marítima de Ciutadella, del qual és titular. L'article 23.2 d'aquesta Llei disposa que els actes d'edificació i ús del sòl portuari estan subjectes a autorització per part de Ports de les Illes Balears.
2. En data de 26 de febrer de 2015 el Consell d'Administració de Ports de les Illes Balears va acordar desafectar del servei públic els espais de l'estació marítima de Ciutadella del port interior destinades a tràfic comercial, que sumen 2.882,85 m², com a conseqüència del trasllat, el maig de 2011, de l'activitat comercial al nou port comercial exterior de Ciutadella, data des de la qual l'estació marítima del port interior es troba sense ús. Continua afectada al servei públic i en ús l'oficina portuària de 149 m² que s'ubica al semisoterrani de l'edifici esmentat.

Es tracta d'un edifici ben comunicat a peu i per vies per a trànsit sobre rodes amb el centre de Ciutadella i el conjunt històric. El solar disposa de tots els serveis necessaris. L'edifici esmentat consta de tres plantes, un semisoterrani, amb accés

des del passeig del port (façana sud), on es troba l'oficina portuària; una planta primera, amb accés des del passeig del port (façana oest), i una planta segona, amb accés a peu pla des del camí de la Farola. Després de comprovar les característiques i la disponibilitat dels espais, es considera que es pot fer ús d'aquest edifici, sempre que prèviament s'hi duguin a terme les corresponents obres de remodelació i el canvi d'ús a ús docent.

3. La Conselleria d'Educació i Universitat, a través de l'Institut Balear d'Infraestructures i Serveis Educatius (IBISEC), entitat pública empresarial adscrita a la Conselleria d'Educació i Universitat, ha redactat un avantprojecte del nou centre integrat de formació professional a l'antiga estació marítima de Ciutadella que preveu un pressupost d'un import de 3.190.493,75 euros, amb IVA inclòs, de despesa per a la remodelació de l'edifici, sense comptar-hi la despesa de l'equipament necessari per poder impartir aquests ensenyaments. Està previst que l'IBISEC dugui a terme la redacció del projecte definitiu, així com l'execució de les obres prèvia la seva licitació, i que farà front al cost d'aquestes actuacions.
4. El Pla Integral de Formació Professional 2018-2021 està impulsat de manera conjunta per la Conselleria d'Educació i Universitat i la Conselleria de Treball, Comerç i Indústria. Perquè tenguí èxit funcional i social, es requereix la participació institucional d'altres conselleries del Govern de les Illes Balears.
5. Ambdues parts manifesten la seva voluntat de col·laborar i participar per a l'èxit funcional i social del Pla Integral de Formació Professional 2018-2021 impulsat de manera conjunta per la Conselleria d'Educació i Universitat i la Conselleria de Treball, Comerç i Indústria, per la qual cosa el Consell d'Administració de Ports de les Illes Balears acordà en data de 28 d'agost de 2018 la cessió gratuïta a la Conselleria d'Educació i Universitat del Govern de les Illes Balears de l'ús parcial dels espais de l'estació marítima de Ciutadella del port interior, per un termini de 20 anys, prorrogable successivament per 5 anys fins a 20 anys més, i que les condicions de la cessió es fixarien, en el marc de la normativa vigent, en el conveni corresponent.

D'altra banda, la Comunitat Autònoma de les Illes Balears, mitjançant la Resolució de la consellera d'Hisenda i Interior de 7 de desembre de 2018, publicada en el BOIB de dia 13 de desembre de 2018, ha acceptat la cessió esmentada amb les condicions previstes a l'Acord del Consell d'Administració de Ports de les Illes Balears de dia 28 d'agost de 2018.

6. Amb aquests antecedents, l'Administració de la Comunitat Autònoma de les Illes Balears, representada per Ports de les Illes Balears i per la Conselleria d'Educació i Universitat, vol col·laborar per satisfer les necessitats educatives del municipi de Ciutadella.



Les parts ens reconeixem mútuament la capacitat legal necessària per formalitzar aquest Conveni, d'acord amb les següents.


Clàusules

1. Objecte del conveni

L'objecte d'aquest Conveni és establir el termes de col·laboració entre Ports de les Illes Balears i la Conselleria d'Educació i Universitat en relació amb la cessió gratuïta de l'ús de part de l'edifici emplaçat a l'antiga estació marítima de Ciutadella per a la implantació d'un centre integrat de formació professional d'hoteleria i turisme a Menorca.

2. Cessió d'ús gratuïta

1. El Consell d'Administració de Ports de les Illes Balears acordà en data de 28 d'agost de 2018, la cessió gratuïta a la Conselleria d'Educació i Universitat del Govern de les Illes Balears de l'ús parcial dels espais de l'estació marítima de Ciutadella del port interior, per un termini de 20 anys, prorrogable successivament per 5 anys fins a 20 anys més. L'acord de cessió s'adjunta com a annex 1.
2. Les superfícies actuals objecte de cessió sumen 2.882,85 m², distribuïts en planta baixa de 1.665,17 m² i planta soterrani de 1.217,68 m², i es representen al plànol que s'adjunta com a annex 2.
3. No s'inclou en la cessió l'oficina portuària de 149 m² que s'ubica al semisoterrani de l'edifici esmentat, que continua afecta al servei públic portuari.
4. Les dades registrals i cadastrals de les finques són les següents:
 - Finca registral: 7973. IDUFIR: 07007000054814
 - Finca registral: 13807. IDUFIR: 07007000054807
 - Referència cadastral única: 1184115EE7218S0001RE
 - Adreça: camí de la Farola, 45, 07760, Ciutadella de Menorca
 - Superfície, segons cadastre, del terreny: 1.810m²
 - Superfície construïda: 2.080m²
5. La cessió dels espais de l'estació marítima de Ciutadella és gratuïta, i no implica la cessió de les facultats dominicals a l'Administració de la Comunitat Autònoma de les Illes Balears.



3. Acceptació de la cessió d'ús

1. La Comunitat Autònoma de les Illes Balears, mitjançant la Resolució de la consellera d'Hisenda i Interior de 7 de desembre de 2018 ha acceptat la cessió esmentada amb les condicions previstes a l'Acord del Consell d'Administració de Ports de les Illes Balears de dia 28 d'agost de 2018, que es donen aquí per reproduïdes. S'adjunta com a annex 3 la Resolució de l'acceptació publicada en el BOIB de dia 13 de desembre de 2018.
2. D'acord amb les condicions esmentades, la Conselleria d'Educació i Universitat destinarà els espais a l'ús previst, sent del seu càrrec les obres d'adaptació de l'edifici, les despeses de dotació de serveis, subministraments i equipament que siguin necessàries, segons el projecte o projectes corresponent, que seran sotmesos a aprovació per part de Ports de les Illes Balears i, si escau, es tramitaran amb els expedients corresponents.

4. Despeses dels serveis

1. D'acord amb els esmentats acords de cessió i acceptació de l'ús gratuït de les instal·lacions, la Conselleria d'Educació i Universitat abonarà les despeses derivades de l'ús de l'edificació i els seus serveis i subministraments, per qualsevol concepte (entre d'altres, llum, aigua, telèfon, neteja, conservació, manteniment, reparacions, ordinàries i extraordinàries, i impostos corresponents, inclòs l'IBI). Una vegada fetes les obres i les instal·lacions es tramitarà, si escau, el corresponent expedient per fer front el pagament dels serveis.
2. La Conselleria d'Educació i Universitat es responsabilitzarà dels possibles danys a tercers que es puguin ocasionar per l'ús dels espais, d'acord amb la normativa vigent en matèria de responsabilitat patrimonial sempre que els danys derivin d'aquest ús.

5. Finalització del conveni

1. Aquest Conveni tindrà la mateixa durada que la cessió d'ús i, si n'és el cas, de les seves prorrogues.
2. Aquest Conveni es pot extingir de mutu acord entre les parts i es pot resoldre per l'incompliment d'alguna de les parts de qualsevol de les obligacions pactades, prèvia denúncia d'una d'elles amb l'antelació mínima d'un mes.
3. Arribada la data d'extinció de la cessió d'ús, la Conselleria d'Educació i Universitat es compromet a retirar tot el mobiliari i les instal·lacions no fixes incorporades per aquesta, així com a restituir l'immoble en bon estat de conservació.



4. En el moment de l'entrega, la Conselleria no tindrà dret a cap indemnització a conseqüència de les obres, instal·lacions i millores realitzades a l'immoble.

6. Naturalesa del Conveni

1. Aquest Conveni té naturalesa administrativa i, per tant, resta exclòs de l'àmbit d'aplicació de la Llei 9/2017, de 8 de novembre, de contractes del sector públic, per la qual es transposen a l'ordenament jurídic espanyol les directives del Parlament Europeu i del Consell 2014/23/UE i 2014/24/UE, de 26 de febrer de 2014.
2. Les parts que el subscriuen es comprometen a intentar resoldre en comú les diferències que puguin sorgir a l'hora d'aplicar-lo i interpretar-lo. Si això no és possible, les qüestions litigioses que puguin afectar-ne la interpretació i l'execució seran resoltes pels consellers signants del conveni o, si n'és el cas, pel Consell de Govern.

7. Comunicació al Registre de Convenis

La formalització d'aquest Conveni es comunicarà al Registre de Convenis i Acords de l'Administració de la Comunitat Autònoma de les Illes Balears, per a la inscripció.

Com a mostra de conformitat, signam aquest Conveni en dos exemplars.

Ciutadella, 4 de març de 2019

El conseller de Territori, Energia i
Mobilitat i president de Ports de les Illes
Balears



Marc Pons i Pons

El conseller d'Educació i Universitat



Martí X. March Cerdà



G CONSELLERIA
O TERRITORI, ENERGIA
I MOBILITAT
B
/



Assumpte: Proposta d'acord de cessió gratuïta de l'ús de l'edifici emplaçat a l'antiga estació marítima de Ciutadella a la Comunitat Autònoma de les Illes Balears perquè a través de la Conselleria d'Educació i Universitat es pugui implantar un nou centre integrat de formació professional a Menorca

ANTECEDENTS

En data 26 de febrer de 2015 el Consell d'Administració de *Ports de les Illes Balears* va acordà desafectar del servei públic els espais de l'estació marítima de Ciutadella del port interior destinades a -tràfic comercial- i que sumen 2.882,85 m², conseqüència del trasllat, en maig de 2011, de l'activitat comercial al nou port comercial exterior de Ciutadella, data des de la qual l'estació marítima del port interior es troba sense ús. Continua afectada al servei públic i en ús l'oficina portuària de 149m² que s'ubica al semisoterrani de l'esmentat edifici.

Aquest immoble va ser adquirit i construït per *Ports de les Illes Balears*. És tracta d'un edifici ben comunicat a peu i per vies per a trànsit sobre rodes amb el centre de Ciutadella i el conjunt històric. El solar disposa de tots els serveis necessaris. L'edifici esmentat consta de tres plantes: un semisoterrani, amb accés des del passeig del Port (façana sud) on es troba l'oficina portuària; una planta primera, amb accés des del passeig del Port (façana oest), i una planta segona, amb accés a peu pla des del camí de la Farola. L'immoble està inscrit en el registre de la propietat a nom de Ports de les Illes Balears.

La Conselleria d'Educació i Universitat ha redactat un avantprojecte del nou centre integrat de formació professional a l'antiga estació marítima de Ciutadella que preveu un pressupost d'un import de 3.190.493,75 euros, amb l'IVA inclòs, de despesa per a la remodelació de l'edifici, sense comptar-hi la despesa de l'equipament necessari per poder impartir aquests ensenyaments.

El Consell de Govern en data 27 de juliol de 2018 va acorda:

1. Instar l'entitat *Ports de les Illes Balears* perquè cedeixi gratuïtament l'ús de la part de l'edifici emplaçat a l'antiga estació marítima de Ciutadella, desafectat del servei públic portuari, el qual s'ha descrit en els antecedents d'aquest Acord, a la Conselleria d'Educació i Universitat perquè hi implantí un nou centre integrat de formació professional d'hoteleria i turisme. Amb aquesta finalitat, i en el marc de la normativa vigent, s'ha de formalitzar el conveni corresponent, en el qual s'han



G CONSELLERIA
O TERRITORI, ENERGIA
I MOBILITAT
B
/



de determinar les condicions d'utilització de l'edifici, així com les despeses que ha d'assumir l'òrgan cessionari, que són totes les imputables a l'edificació i els seus serveis, per qualsevol concepte, com les de conservació, manteniment i reparació ordinari i extraordinari. També seran a càrrec del cessionari tots els tributs que gravin l'immoble cedit. A aquest conveni s'adjuntarà un plànol de comprovació de les superfícies objecte de cessió.

2. Notificar aquest a Ports de les Illes Balears.

CONSIDERACIONS JURIDIQUES

I.- L'ens públic *Ports de les Illes Balears*, que té encomanat de conformitat a l'article 26.2 de la Llei 10/2005 de 21 de Juny de Ports de les Illes Balears, l'exercici de les competències executives de la Administració Autònoma en matèria de ports i instal·lacions portuàries i marítimes, és titular d'un edifici que estava destinant a l'antiga estació marítima de Ciutadella, qualificat en aquest moment com bé patrimonial propi excepte els 149 m2 ocupats per l'oficina portuari al semisoterrani.

II.- L'article 36 de la Llei de Ports de les Illes Balears preveu que el patrimoni de *Ports de les Illes Balears* està constituït pels bens y drets que l'Administració de la CAIB li atribueixi com propis, pels que adquireixi per qualsevol títol, així com els adscrits, i que per la gestió del patrimoni propi i adscrit als efectes de la seves prerrogatives, conservació i administració serà d'aplicació la Llei 6/2001 de 11 d'abril de patrimoni de la CAIB.

III.- El art.25 de la Llei 7/2010, de 21 de juliol del sector públic instrumental de la CAIB estableix que el règim patrimonial del sector públic instrumental és, per a les entitats amb personificació pública, el que es preveu en la legislació sobre patrimoni de la comunitat autònoma de les Illes Balears, sense perjudici que totes les funcions inherents als procediments corresponents s'hagin d'exercir pels òrgans competents de cada entitat.

IV.- El art.79.2 de la Llei 6/2001 de 11 de abril, del Patrimoni de la CAIB estableix que les entitats de dret públic poden alienar els béns adquirits amb el propòsit de retornar-los al tràfic jurídic, no obstant en aquest cas es considera oportú sigui destinat a altres interessos públics generals, per quan no afecta la seva solvència financera.

V.- La Llei 6/2001 d'11 d'abril de patrimoni de la CAIB, a la qual es remet la Llei de 10/2005 de Ports de les Illes Balears, disposa que:

C/ de la Palma, 4 07003 Palma
Tel.: 971 17 73 00 Fax: 971 78 40 44 Web: <http://tem.caib.es>



G CONSELLERIA
O TERRITORI, ENERGIA
I MOBILITAT
B
/



< Article 63 Cessió gratuïta d'ús

Els béns immobles del patrimoni de la comunitat autònoma, l'afectació de la qual o explotació no es jutgi previsible, poden cedir-se gratuïta i temporalment en el seu ús, per a finalitats d'utilitat pública o d'interès social, a favor d'institucions amb personalitat jurídica pública o entitats sense ànim de lucre.

Article 64 Durada

1. *Com a regla general, la cessió gratuïta d'ús no podrà excedir de vint anys.*

No obstant això, transcorreguts vint anys de cessió d'ús, podran autoritzar-se pròrrogues per períodes no superiors a cinc anys cada pròrroga, a instància motivada del cessionari i fins a un màxim de vint anys més de cessió d'ús.

En els casos als quals es refereix el paràgraf anterior, l'Administració de la comunitat autònoma, a qualsevol moment i amb un preavís mínim de tres mesos, podrà declarar la finalització anticipada de la pròrroga vigent per raó de preveure la immediata afecció o explotació del ben cedit o per altres raons motivades d'interès públic prevalent.

2. *L'Administració de la comunitat autònoma ha de vetllar per l'efectivitat de l'aplicació dels béns cedits a les finalitats expressades en l'acord, i la cessió ha de quedar sotmesa a les mateixes condicions resolutòries que estableix l'article 62 d'aquesta llei. >*

VI.- L'article 11.1.1) dels estatuts de *Ports de les Illes Balears*, aprovats pel Decret 134/2005 de 28 de desembre que estableix la competència del Consell d'Administració per realitzar els actes de gestió, disposició i administració del patrimoni de l'entitat.

En conclusió:

1. L'estació marítima de Ciutadella, excepte l'espai reservat a oficina portuari, es tracta d'un bé patrimonial propi, adquirit i construït per *Ports de les Illes Balears*.
2. Tal como es va justificar al moment de la seva desafectació aquest immoble ja no és necessari pel servei públic portuari.
3. La cessió gratuïta del immoble per ser destinat a usos públics generals, vista la



G CONSELLERIA
O TERRITORI, ENERGIA
I MOBILITAT
B
/



situació econòmica actual de *Ports de les Illes Balears*, no afecta la solvència financera d'aquesta entitat, i a més l'alliberarà de les seves despeses ordinaris i extraordinaris de manteniment.

Per l'anterior s'eleva a la consideració del Consell d'Administració la següent proposta d'

ACORD

Primer.- La cessió gratuïta a la Comunitat Autònoma de les Illes Balears de l'ús dels espais de l'estació marítima de Ciutadella del port interior que sumen 2.882,85 m². perquè la conselleria d'Educació i Universitat dugui a terme la implantació d'un nou centre integrat de formació professional d'hoteleria i turisme a Menorca, per termini de 20 anys. Transcorregut aquest termini és podran autoritzar prorrogues per cinc anys cada una fins un màxim de 20 anys més de cessió d'ús.

No s'inclou a la cessió l'oficina portuària de 149 m² situada al semi soterrani de l'immoble.

Segon.- Les condicions de la cessió es fixaran, en el marc de la normativa vigent, en el conveni corresponent, que inclourà les despeses que ha d'assumir l'òrgan cessionari, que són totes les imputables a l'edificació i els seus serveis, per qualsevol concepte, com les de conservació, manteniment i reparació ordinari i extraordinari. També seran a càrrec del cessionari tots els tributs que gravin l'immoble cedit. A aquest conveni s'adjuntarà un plànol de comprovació de les superfícies objecte de cessió.

Palma, a 28 d'agost de 2018

El Cap del servei jurídic

Antoni Armengol Garau



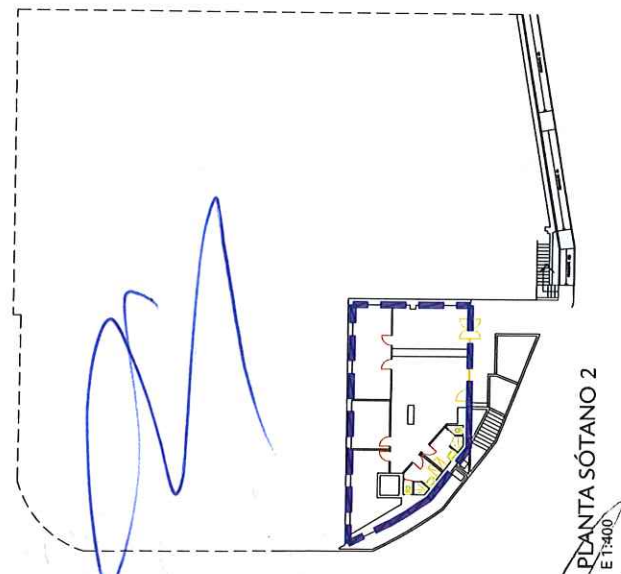
El Vicepresident

Xavier Ramis Otazua

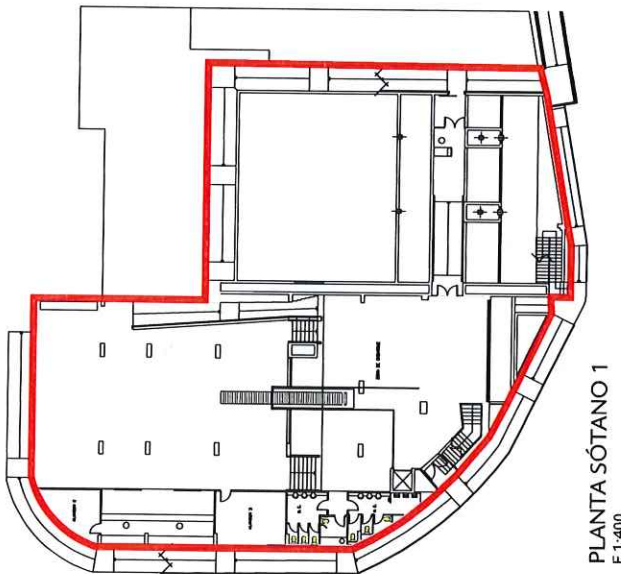


APROBAT PEL CONSELL D'ADMINISTRACIÓ EN SESSIÓ
CELEBRADA EL DIA 30 d'AGOST DE 2018
Palma, 30 d'AGOST de 2018
EL SECRETARI

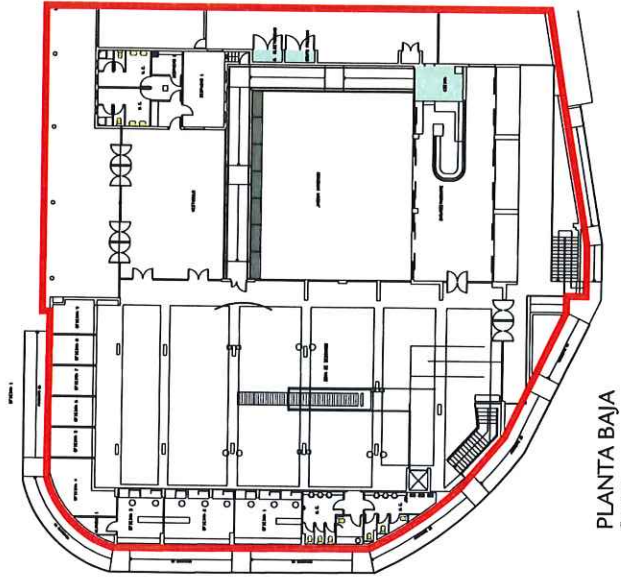
C/ de la Palma, 4 07003 Palma
Tel.: 971 17 73 00 Fax: 971 78 40 44 Web: <http://tem.caib.es>



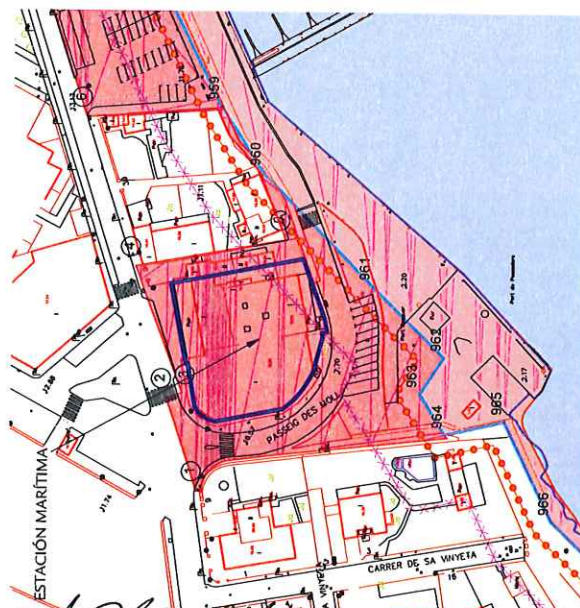
PLANTA SÓTANO 2
E 1:400



PLANTA SÓTANO 1
E 1:400



PLANTA BAJA
E 1:400



LÍMITES DE LA ZONA DE SERVICIO DEL PUERTO E 1/1500

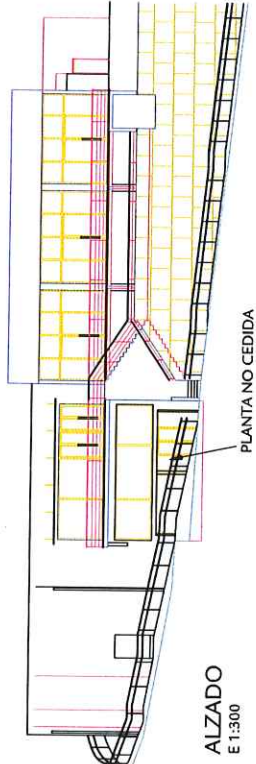
CUADRO DE SUPERFICIES

	ZONA NO CEDIDA	149,00 m ²
	ZONAS CEDIDAS	
	PLANTA SÓTANO 2	1.665,17 m ²
	PLANTA BAJA	1.217,68 m ²
	PLANTA SÓTANO 1	282,85 m ²
	TOTAL	282,85 m ²

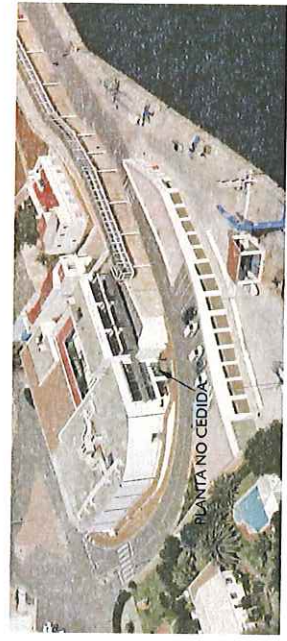
LEYENDA

ZONAS QUE SE TRASPASAN SEGUN REAL DECRETO 450/1982 (20.2.1985)

	ZONA MARÍTIMO-TERRESTRE-PORTUARIA
	ZONA TERRESTRE DE SERVICIO DEL PUERTO
	ESPEJO DE AGUA
	LÍNEA DE DOMINIO PÚBLICO MARÍTIMO TERRESTRE
	LÍMITE DE LA ZONA MARÍTIMO-TERRESTRE ANTES DE LA LEY 4/85
	SERVIDUMBRE DE TRÁNSITO
	SERVIDUMBRE DE PROTECCIÓN
	LÍMITE ZONA PORTUARIA



ALZADO
E 1:300



FOTOGRAFÍA PANORÁMICA DEL INMUEBLE

ANNEX AL CONVENI MARC DE COL·LABORACIÓ ENTRE PORTS DE LES ILLES BALEARS I LA CONSELLERIA D'EDUCACIÓ I UNIVERSITAT PER A LA CESSIÓ GRATUÏTA DE L'ÚS DE PART DE L'EDIFICI ANTIGA E.M. CIUTADELLA

PLÀNOL:
1 de 1

DATA:
GENER 2019



[Handwritten signature]



Secció III. Altres disposicions i actes administratius

ADMINISTRACIÓ DE LA COMUNITAT AUTÒNOMA

CONSELLERIA D'HISENDA I ADMINISTRACIONS PÚBLIQUES

12782

Resolució de la consellera d'Hisenda i Administracions Públiques per la qual s'autoritza l'acceptació de cessió d'ús gratuïta i temporal de dues finques registrals on s'ubica l'estació marítima de Ciutadella del port interior, denominada Antiga estació marítima de Ciutadella (DGTPFP 182/2018 PATRIM)

Antecedents

1. En data 28 d'agost de 2018, el vicepresident de Ports de les Illes Balears va signar la Proposta d'acord de cessió d'ús gratuïta i temporal de dues finques registrals on s'ubica l'estació marítima de Ciutadella del port interior, denominada Antiga estació marítima de Ciutadella, a la Comunitat Autònoma de les Illes Balears, per a la seva adscripció a la Conselleria d'Educació i Universitat i posterior creació del centre integrat de formació professional.

2. En data 19 d'octubre de 2018, el secretari general de la Conselleria d'Educació i Universitat va trametre la següent documentació per tal d'iniciar l'expedient patrimonial de cessió d'ús gratuïta i temporal:

- Proposta d'acord de Consell de Govern pel qual s'insta a l'entitat Ports de les Illes Balears perquè cedeixi gratuïtament l'ús de part de l'edifici emplaçat a l'antiga estació de Ciutadella a la Conselleria d'Educació i Universitat per implantar un nou centre integrat de formació professional a Menorca, de 18 de juliol de 2018.
- Certificació del Consell de Govern de dia 27 de juliol de 2018.
- Resolució del conseller d'Educació i Universitat per la qual s'insta a la consellera d'Hisenda i Administracions Públiques que iniciï l'expedient en relació amb l'acceptació de l'ús gratuït, de 13 de setembre de 2018.
- Escripcions de l'estació marítima.
- Informació registral.

2. Les dades registrals i cadastrals de les finques registrals són les següents:

Finca registral: 7.973
IDUFIR: 07007000054814
Registre de la propietat de Ciutadella de Menorca

Finca registral: 13.807
IDUFIR: 07007000054807
Registre de la propietat de Ciutadella de Menorca

Referència cadastral única: 1184115EE7218S0001RE
Direcció: Camí Farola 45, 07760 Ciutadella de Menorca
Superfície del terreny: 1.810 m² - Superfície construïda: 2.080 m²

3. En data 5 de desembre de 2018, el director general del Tresor, Política Financera i Patrimoni va dictar una Resolució per ordenar l'inici de l'expedient d'acceptació de cessió d'ús gratuïta i temporal de dues finques registrals on s'ubica l'estació marítima de Ciutadella del port interior, denominada Antiga estació marítima de Ciutadella.

Fonaments de dret

1. Els articles 63, 64 i 87 de la Llei 6/2001, d'11 d'abril, del patrimoni de la Comunitat Autònoma de les Illes Balears.

2. Els articles 128, 129 i 130 del Decret 127/2005, de 16 de desembre, pel qual s'aprova el Reglament de desplegament de la Llei 6/2001, d'11 d'abril, del patrimoni de la Comunitat Autònoma de les Illes Balears.

3. El Decret 8/2015, de 2 de juliol, de la presidenta de les Illes Balears, pel qual es determina la composició del Govern i s'estableix l'estructura de l'Administració de la Comunitat Autònoma de les Illes Balears (BOIB núm. 97, de 2 de juliol).





4. El Decret 9/2015, de 2 de juliol, de la presidenta de les Illes Balears, pel qual es disposa el nomenament dels membres del Govern de les Illes Balears (BOIB núm. 97, de 2 de juliol).
5. El Decret 24/2015, de 7 d'agost, de la presidenta de les Illes Balears, pel qual s'estableixen les competències i l'estructura orgànica bàsica de les conselleries de l'Administració de la Comunitat Autònoma de les Illes Balears (BOIB núm. 120, de 8 d'agost).
6. El Decret 49/2016, de 22 de juliol, pel qual es nomena director general del Tresor, Política Financera i Patrimoni de la Conselleria d'Hisenda i Administracions Públiques de l'Administració de la Comunitat Autònoma de les Illes Balears (BOIB núm. 93, de 23 de juliol).

Resolució

Propòs a la consellera d'Hisenda i Administracions Públiques que dicti una resolució en els termes següents:

1. Autoritzar l'acceptació de la cessió d'ús gratuïta i temporal de dues finques registrals on s'ubica l'estació marítima de Ciutadella del port interior, denominada Antiga estació marítima de Ciutadella, a la Comunitat Autònoma de les Illes Balears, per a la seva adscripció a la Conselleria d'Educació i Universitat.
La finalitat de la cessió és la creació del centre integrat de formació professional a Ciutadella de Menorca.
2. Aquesta cessió tindrà una duració de 20 anys. Transcorregut aquest termini es podran autoritzar pròrrogues per cinc anys cada una fins a un màxim de 20 anys més de cessió d'ús. No s'inclou a la cessió l'oficina portuària, de 149 m², situada al semisoterrani de l'immoble.
3. Les condicions de la cessió es regiran pels termes previstos a l'acord de Consell d'Administració de Ports de les Illes Balears de dia 28 d'agost de 2018.
4. Formalitzar l'acta de lliurament de la cessió d'ús gratuïta i temporal entre cedent i cessionària.
5. Amb efectes immediats de la signatura de l'acta les finques registrals, s'entendran adscrites a la Conselleria d'Educació i Universitat.
6. Notificar la present Resolució a les parts interessades.
7. Anotar la cessió d'ús gratuïta i temporal en l'Inventari General de Béns i Drets de la Comunitat Autònoma de les Illes Balears.
8. Anotar l'adscripció a la Conselleria d'Educació i Universitat en l'Inventari General de Béns i Drets de la Comunitat Autònoma de les Illes Balears.
9. Publicar aquesta Resolució en el *Butlletí Oficial de les Illes Balears*.

Interposició de recursos

Contra aquesta Resolució —que exhaureix la via administrativa— es pot interposar un recurs potestatiu de reposició davant la consellera d'Hisenda i Administracions Públiques en el termini d'un mes comptador des de l'endemà d'haver-se publicat en el *Butlletí Oficial de les Illes Balears*, d'acord amb l'article 124 de la Llei 39/2015, d'1 d'octubre, del procediment administratiu comú, i l'article 57 de la Llei 3/2003, de 26 de març, de règim jurídic de l'Administració de la Comunitat Autònoma de les Illes Balears.

També es pot interposar directament un recurs contenciós administratiu davant la Sala Contenciosa del Tribunal Superior de Justícia de les Illes Balears en el termini de dos mesos comptadors des de l'endemà d'haver-se publicat la Resolució en el *Butlletí Oficial de les Illes Balears*, d'acord amb l'article 46 de la Llei 29/1998, de 13 de juliol, reguladora de la jurisdicció contenciosa administrativa.

Palma, 7 de desembre de 2018

El director general del Tresor, Política Financera i Patrimoni
José Luis Gil Martín

D'acord amb la proposta. En dict resolució.

La consellera d'Hisenda i Administracions Públiques
Catalina Cladera i Crespi

