

MEMÒRIA ANUAL

MEMORIA ANUAL

2018



índice / índice

1.- CARTA DE PRESENTACIÓN / CARTA DE PRESENTACIÓ	
1.1 CARTA DEL CONSELLER DE TERRITORIO, ENERGÍA Y MOVILIDAD DEL GOVERN BALEAR / CARTA DEL CONSELLER DE TERRITORI, ENERGIA I MOBILITAT DEL GOVERN BALEAR	6
1.2 CARTA DEL DIRECTOR GENERAL DE PUERTOS Y AEROPUERTOS / CARTA DEL DIRECTOR GENERAL DE PORTS I AEROPORTS	8
2.- ORGANIGRAMAS DEL GOBIERNO / ORGANIGRAMES DEL GOVERN	
2.1 Organigrama del Consejo de Administración / Organigrama del Consell d'Administració	12
2.2 Organigramas de las diferentes áreas / Organigrames de les diferents àrees	13
3.- ESTADOS FINANCIEROS / ESTATS FINANCERS	
3.1 Balances al cierre del ejercicio / Balanços al tancament de l'exercici	18
3.2 Cuenta de pérdidas y ganancias / Compte de pèrdues i guanys	20
3.3 Otros datos de interés sobre rentabilidades y patrimonio / Altres dades d'interès sobre rendibilitats i patrimoni	21
4.- NUESTROS PUERTOS / ELS NOSTRES PORTS	24
5.- NUESTRAS RAMPAS DE VARADA / LES NOSTRES RAMPES DE VARADA	30
6.- AMARRES EN BASE / AMARRATGES EN BASE	32
7.- CONCESIONES VIGENTES EN EL 2017 / CONCESSIONS VIGENTS EN EL 2017	33
8.- PUERTOS CON TRÁFICO COMERCIAL (CIUTADELLA Y SANT ANTONI) / PORTS AMB TRÀFIC COMERCIAL (CIUTADELLA I SANT ANTONI)	
8.1 Cruceros / Creuers	34
8.2 Buques / Vaixells	36
8.3 Pasajeros / Passatgers	37
8.4 Automóviles / Automòbils	38
8.5 Camiones / Camions	39
9.- ACTIVIDAD PESQUERA EN CIUTADELLA Y SANT ANTONI / ACTIVITAT PESQUERA A CIUTADELLA I SANT ANTONI	
9.1 Evolución de la flota pesquera / Evolució de la flota pesquera	42
9.2 Evolución de las capturas / Evolució de les captures	43
10.- EXCURSIONES MARÍTIMAS / EXCURSIONS MARÍTIMES	44
11.- INVERSIONES / INVERSIONS	46
12.- OTRAS ACTUACIONES DE INTERÉS / ALTRES ACTUACIONS D'INTERÈS	52



BIENVENIDA
BENVIINGUDA



1.- CARTA DE PRESENTACIÓN / CARTA DE PRESENTACIÓ

1.1 CARTA DEL CONSELLER DE TERRITORIJO, ENERGÍA Y MOVILIDAD DEL GOVERN BALEAR

Marc Pons Pons

Progrés i transformació dels nostres ports

L'any 2018 ha estat l'exercici en què s'ha vist amb més claredat el gir que s'ha donat a la política d'aquesta empresa pública. Si ja el 2017 es varen fer realitat molts dels projectes de transformació dels nostres ports, el 2018 s'ha continuat en aquesta línia de millora, de progrés, que les nostres instal·lacions portuàries estaven esperant.

Les línies estratègiques de la nostra gestió tenien un horitzó clar, la protecció del que és públic, sempre amb la mirada posada en una gestió eficient, transparent, rendible i posada al servei de tots els amants de la mar.

Ports IB ha continuat en 2018 la seva política de transformació i renovació, amb projectes de millora ja conclusos. 2018 ha deixat una inversió de més de 7 milions d'euros, una xifra que, sens dubte, contribueix a garantir una major seguretat i comoditat en l'accés als nostres ports.

Teníem molt clar que calia escometre obres urgents i, alhora, donar resposta a reivindicacions històriques. Avui, aquests reptes ja són una realitat. La revisió dels cànons de tots els ports -incrementant-se de manera important els ingressos i, per tant, garantint la viabilitat econòmica futura de Ports IB- i l'execució d'ambiciosos projectes de millora de les infraestructures, tant en els ports de gestió directa com en els de gestió indirecta -amb inversions que sumaran més de 160 milions d'euros en acabar aquesta legislatura-, són la prova del canvi aconseguit.

Des del Govern de les Illes Balears consideram clau i un pilar estratègic per a la nostra economia el sector nàutic. Apostar pels ports és sinònim de creació de progrés, ocupació i benestar per a aquesta Comunitat. Les nostres instal·lacions s'estan col·locant com un referent en l'Arc Mediterrani, gràcies a l'impuls de la col·laboració pública i privada i al treball conjunt entre clubs i marines.

Des de l'inici de la legislatura apostàrem fermament per traçar un full de ruta que compatibilitzàs la gestió directa dels ports amb un just retorn al benefici públic de les explotacions indirectes, al mateix temps que planificava la millora de l'estat de les infraestructures per dotar-les de la major seguretat i qualitat del servei, sempre amb la mirada posada en la defensa de la sostenibilitat ambiental, i amb intervencions en la pràctica totalitat dels ports. La confluència d'aquestes dues línies ha marcat la gestió de Ports IB. 2018 reflecteix la línia d'execució d'aquesta estratègia.

El sector nàutic és un segment estratègic, no només per la seva aportació productiva (representa al voltant del 3 per cent del PIB), sinó per la generació de llocs de treball (unes 3.000 ocupacions directes a les Balears) i la seva capacitat de desenvolupament.

Durant els últims anys, Ports IB ha estat el motor de grans canvis en la modernització i seguretat dels ports de Balears amb un model sostenible i equilibrat. Un objectiu prioritari ha estat garantir l'accés a la mar de tota la ciutadania en igualtat de condicions, amb línies estratègiques com la reducció de les llistes d'espera, en un procés absolutament transparent, i la decisió de fer complir la llei potenciant els amarratges de base davant els de trànsit.

Hem planificat també el futur. El Pla General de Ports de les Illes Balears és l'instrument que determina com han de ser els ports de les illes i com s'han d'articular noves fórmules que permetin afavorir l'accés de la ciutadania a la mar i al món nàutic. Cinc en són els eixos:

- El manteniment de la gestió pública dels ports de les Illes Balears, com a garantia d'accés dels ciutadans als espais nàutics.
- L'optimització de les infraestructures portuàries existents, sense noves ampliacions o nous ports.
- Uns nous serveis i noves fórmules per gaudir del món nàutic.
- La necessitat que cada port estigui integrat en el nucli urbà, de manera que els ports no siguin espais aïllats.
- Uns ports preparats per afrontar els efectes del canvi climàtic.

En aquesta línia, aquest Govern fa una aposta clara per la sostenibilitat i durant aquesta legislatura ja s'han arxivat tots els expedients de nous ports i ampliacions en tràmit. Així, aquest és el punt de partida: no més consum de territori o mar i sí a la millora dels ports existents amb noves fórmules per satisfer les necessitats futures .

Estam convençuts que si tots remam en la mateixa direcció, tant des de les institucions públiques com des del sector privat, serem capaços d'arribar a bon port, actuant amb maduresa per establir diferents i innovadores eines i fórmules per atendre la demanda.

Vull acabar amb un agraïment a tots els membres que componen la família de Ports IB i la nàutica pel vostre treball i il·lusió per un sector que ha d'aconseguir estar al cim que tots ens mereixem.

Marc Pons Pons

Progreso y transformación de nuestros puertos

El año 2018 ha sido el ejercicio en el que se ha visto con mayor claridad el giro dado la política de esta empresa pública. Si ya en 2017 se hicieron realidad muchos de los proyectos de transformación de nuestros puertos, en 2018 se ha continuado en esta línea de mejora, de progreso, que nuestras instalaciones portuarias estaban esperando.

Las líneas estratégicas de nuestra gestión tenían un horizonte claro, la protección de lo público, siempre con la mirada puesta en una gestión eficiente, transparente, rentable y puesta al servicio de todos los amantes del mar.

Ports IB ha continuado en 2018 su política de transformación y renovación, con proyectos de mejora ya concluidos. 2018 ha dejado una inversión de más de 7 millones de euros, una cifra que, sin duda alguna, contribuye a garantizar una mayor seguridad y comodidad en el acceso a nuestros puertos.

Teníamos muy claro que debíamos acometer obras urgentes y, a la vez, dar respuesta a reivindicaciones históricas. Hoy, esos retos ya son una realidad. La revisión de los cánones de todos los puertos -incrementándose de manera importante los ingresos y, por tanto, garantizando la viabilidad económica futura de Ports IB- y la ejecución de ambiciosos proyectos de mejora de las infraestructuras, tanto en los puertos de gestión directa como en los de gestión indirecta -con inversiones que sumarán más de 160 millones de euros al acabar esta legislatura-, son la prueba del cambio experimentado.

Desde el Gobierno de las Illes Balears consideramos clave y un pilar estratégico para nuestra economía al sector náutico. Apostar por los puertos es sinónimo de creación de progreso, ocupación y bienestar para esta Comunidad. Nuestras instalaciones se están colocando como un referente en el Arco Mediterráneo, gracias al impulso de la colaboración pública y privada y al trabajo conjunto entre clubes y marinas.

Desde el inicio de la legislatura apostamos firmemente por trazar una hoja de ruta que compatibilizara la gestión directa de los puertos con un justo retorno al beneficio público de las explotaciones indirectas, al mismo tiempo que planificaba la mejora del estado de las infraestructuras para dotarlas de la mayor seguridad y calidad del servicio, siempre con la mirada puesta en la defensa de la sostenibilidad ambiental, y con intervenciones en la práctica totalidad de los puertos. La confluencia de estas dos líneas ha marcado la gestión de Ports IB. 2018 refleja la línea de ejecución de esta estrategia.

El sector náutico es un segmento estratégico, no sólo por su aportación productiva (representa alrededor del 3 por ciento

del PIB), sino por la generación de puestos de trabajo (unas 3.000 ocupaciones directas en Balears) y su capacidad de desarrollo.

Durante los últimos años, Ports IB ha sido el motor de grandes cambios en la modernización y seguridad de los puertos de Balears con un modelo sostenible y equilibrado. Un objetivo prioritario ha sido garantizar el acceso al mar a toda la ciudadanía en igualdad de condiciones, con líneas estratégicas como la reducción de las listas de espera, en un proceso absolutamente transparente, y la decisión de hacer cumplir la ley potenciando los amarres de base frente los de tránsito.

Hemos planificado también el futuro. El Plan General de Puertos de las Illes Balears es el instrumento que determina cómo deben ser los puertos de las islas y cómo se articularán nuevas fórmulas que permitan favorecer el acceso de la ciudadanía al mar y al mundo náutico. Cinco son los ejes del mismo:

- El mantenimiento de la gestión pública de los puertos de las Illes Balears, como garantía de acceso de los ciudadanos a los espacios náuticos.
- La optimización de las infraestructuras portuarias existentes, sin nuevas ampliaciones o nuevos puertos.
- Unos nuevos servicios y nuevas fórmulas para disfrutar del mundo náutico.
- La necesidad de que cada puerto esté integrado en el núcleo urbano, de manera que los puertos no sean espacios aislados.
- Unos puertos preparados para afrontar los efectos del cambio climático.

En esta línea, este Gobierno hace una apuesta clara por la sostenibilidad y durante esta legislatura ya se han archivado todos los expedientes de nuevos puertos y ampliaciones en trámite. Así, éste es el punto de partida: no más consumo de territorio o mar y sí a la mejora de los puertos existentes con nuevas fórmulas para satisfacer las futuras necesidades.

Estamos convencidos de que si todos remamos en la misma dirección, tanto desde las instituciones públicas como desde el sector privado, seremos capaces de llegar a buen puerto, actuando con madurez para establecer diferentes e innovadoras herramientas y fórmulas para atender la demanda.

Quiero acabar con un agradecimiento a todos los miembros que componen la familia de Puertos IB y la náutica por vuestro trabajo e ilusión por un sector que debe conseguir estar en la cima que todos nos merecemos.



1.2 CARTA DEL DIRECTOR GENERAL DE PORTS I AEROPORTS

Xavier Ramis Otazua

Qualitat, seguretat i sostenibilitat, les claus de futur

Aquesta memòria és una excel·lent fotografia per analitzar els indicadors econòmics i el treball realitzat a Ports IB. Ha estat molt important l'esforç i la il·lusió que tot l'equip tècnic i polític de Ports IB ha invertit per aconseguir que les línies estratègiques marcades en el nostre full de ruta s'anassin fent realitat a poc a poc.

Hem anat complint una intensa agenda que ha vengut marcada tant per les peticions i demandes que ens han fet arribar des de diferents sectors, organismes i administracions, com per la necessitat d'escometre un important pla de millora del manteniment i de la seguretat de les infraestructures portuàries.

L'accés a amarratges amb total transparència i en igualtat de condicions per a tots els sol·licitants, la reducció del deute, la gestió de l'efecte 2018, la millora de la gestió mediambiental, les inversions, etc., són les peces del puzzle d'una política de modernització i transformació dels nostres ports.

Qualitat, seguretat i sostenibilitat. Tres claus que mai no hem perdut de vista i que s'han convertit en un full de ruta.

En aquesta legislatura hem aconseguit donar un gir important a la gestió dels ports i vull recordar-ne els punts principals.

Mentre es treballava per reduir el deute acumulat a Ports IB -que a 1 de gener de 2015 arribava als 50 milions d'euros, que quedaran reduïts a 31 de desembre de 2019 a 18 milions- es posava en marxa un pla per, sense incrementar els rebuts que paguen els usuaris, aconseguir un increment dels recursos pressupostaris de Ports IB, que varen passar de 18.961.855 euros liquidats en l'exercici de 2015 als 22.196.587 euros corresponents a l'exercici de 2018.

Entre les mesures adoptades destaca l'actualització dels cànons dels ports, que ha permès incrementar de 124.000 euros a 10,2 milions d'euros els ingressos de Ports IB i, també, la reordenació dels ports i les llistes d'espera, que passen de 971 amarraments de base a 2.982 (un increment del 307% des de 2014) per donar així compliment a la Llei de ports. Cal fer menció, com a peça fonamental de l'estratègia desenvolupada, la posada en marxa de l'execució d'un ambiciós pla d'inversió en els ports de gestió directa de més de 40 milions d'euros, que suposarà una millora substancial de la seguretat i de la qualitat de les infraestructures portuàries gestionades directament per la CAIB.

També vull detenir-me en el Pla General de Ports, un document que no només planifica el futur dels ports, sinó també l'ús. Aborda les necessitats del sector nàutic sobre les instal·lacions d'accés a la mar i els serveis complementaris, i aporta noves fórmules de serveis compatibles amb un model sostenible, que descarta el creixement de les infraestructures. En són alguns exemples:

- Millorar l'aprofitament de l'espai en els interiors de les zones portuàries i reorganitzar les dàrsenes actuals.
- Potenciar la xarxa de marines seques.
- Promocionar la utilització de les rampes per facilitar l'accés universal a la mar.
- Instal·lar camps de boies.
- Promocionar la utilització comunitària d'alguns vaixells i amarraments.

No puc acabar sense felicitar i donar les gràcies a tota la família que compon el sector nàutic per l'excel·lent tasca que estan desenvolupant els clubs nàutics i les marines a les Balears; un treball fonamental en gestió, en innovació, en promoció i en formació, d'on surt una bona part del planter d'esportistes. Vull també agrair especialment la feina de tot l'equip humà que forma la plantilla de Ports IB, tant a les oficines centrals com en els diferents ports gestionats directament per la CAIB.

És el moment de mirar al futur. En aquest camí, tots hem d'avançar junts i treballar de manera constant per aconseguir un sector nàutic que faci passes fermes en anys venidors, que harmonitzi el sistema portuari amb la planificació territorial i urbanística i la preservació del litoral, d'acord amb els seus valors culturals, patrimonials, paisatgístics i mediambientals.

En aquesta memòria, anirem desenvolupant de forma gràfica i amb xifres tota l'evolució dels ports i algunes de les inversions més importants dutes a terme durant el 2018.

Xavier Ramis Otazua

Calidad, seguridad y sostenibilidad, las claves de futuro

Esta memoria es una excelente fotografía para analizar los indicadores económicos y el trabajo realizado en Ports IB. Ha sido muy importante el esfuerzo y la ilusión que se ha invertido por parte de todo el equipo técnico y político para conseguir que las líneas estratégicas marcadas en nuestra hoja de ruta se hicieran realidad poco a poco.

Hemos ido cumpliendo una intensa agenda que ha venido marcada tanto por las peticiones y demandas que nos han hecho llegar desde diferentes sectores, organismos y administraciones, como por la necesidad de acometer un importante plan de mejora del mantenimiento y de la seguridad de las infraestructuras portuarias.

El acceso a amarres con total transparencia y en igualdad de condiciones para todos los solicitantes, la reducción de la deuda, la gestión del efecto 2018, la mejora de la gestión medioambiental, las inversiones, etc., son las piezas del puzzle de una política de modernización y transformación de nuestros puertos.

Calidad, seguridad y sostenibilidad. Tres claves que nunca hemos perdido de vista y que se han convertido en una hoja de ruta.

En esta legislatura hemos conseguido dar un giro importante a la gestión de los puertos y deseo recordar los puntos principales.

Mientras se trabajaba en reducir la deuda acumulada en Ports IB -que a 1 de enero de 2015 llegaba a los 50 millones de euros y que quedarán reducidos a 31 de diciembre de 2019 a 18 millones- se ponía en marcha un plan para, sin incrementar los recibos que pagan los usuarios, conseguir un incremento de los recursos presupuestarios de Ports IB, que pasaron de 18.961.855 euros liquidados en el ejercicio de 2015 a 22.196.587 euros correspondientes al ejercicio de 2018. Entre las medidas adoptadas destaca la actualización de los cánones de los puertos, lo que ha permitido incrementar de 124.000 euros a 10,2 millones de euros los ingresos de Ports IB y, también, la reordenación de los puertos y las listas de espera, pasando de 971 a 2.982 amarres de base (un 307% más desde 2014) para dar así cumplimiento a la Ley de Puertos.

Destaca, como pieza fundamental, la puesta en marcha de la ejecución de un ambicioso plan de inversión en los puertos de gestión directa de más de 40 millones de euros, que supone una mejora substancial de la seguridad y la calidad de las infraestructuras portuarias gestionadas directamente por la CAIB.

También quiero detenerme en el Plan General de Puertos, un documento que no sólo planifica el futuro de los puertos, sino también su uso. Aborda las necesidades del sector náutico sobre las instalaciones de acceso al mar y los servicios complementarios, y aporta nuevas fórmulas de servicios compatibles con un modelo sostenible, que descarta el crecimiento de las infraestructuras. Algunos ejemplos serían:

- Mejorar el aprovechamiento del espacio en los interiores de las zonas portuarias y reorganizar las actuales dársenas.
- Potenciar la red de marinas secas.
- Promocionar la utilización de las rampas para facilitar el acceso universal al mar.
- Instalar campos de boyas.
- Promocionar la utilización comunitaria de algunos barcos y amarres.

No puedo terminar sin felicitar y dar las gracias a toda la familia que compone el sector náutico por la excelente labor que están desarrollando los clubes náuticos y las marinas en Balears; una tarea fundamental en gestión, en innovación, en promoción y en formación, de donde sale una buena parte de la cantera de deportistas. Quiero también agradecer especialmente su trabajo a todo el equipo humano que forma la plantilla de Ports IB, tanto en las oficinas centrales como en los diferentes puertos gestionados directamente por la CAIB.

Es el momento de mirar al futuro. En este camino todos debemos avanzar juntos y trabajar de manera constante para conseguir un sector náutico que dé pasos firmes en años venideros, armonizando el sistema portuario con la planificación territorial y urbanística y la preservación del litoral, en consonancia con sus valores culturales, patrimoniales, paisajísticos y medioambientales.

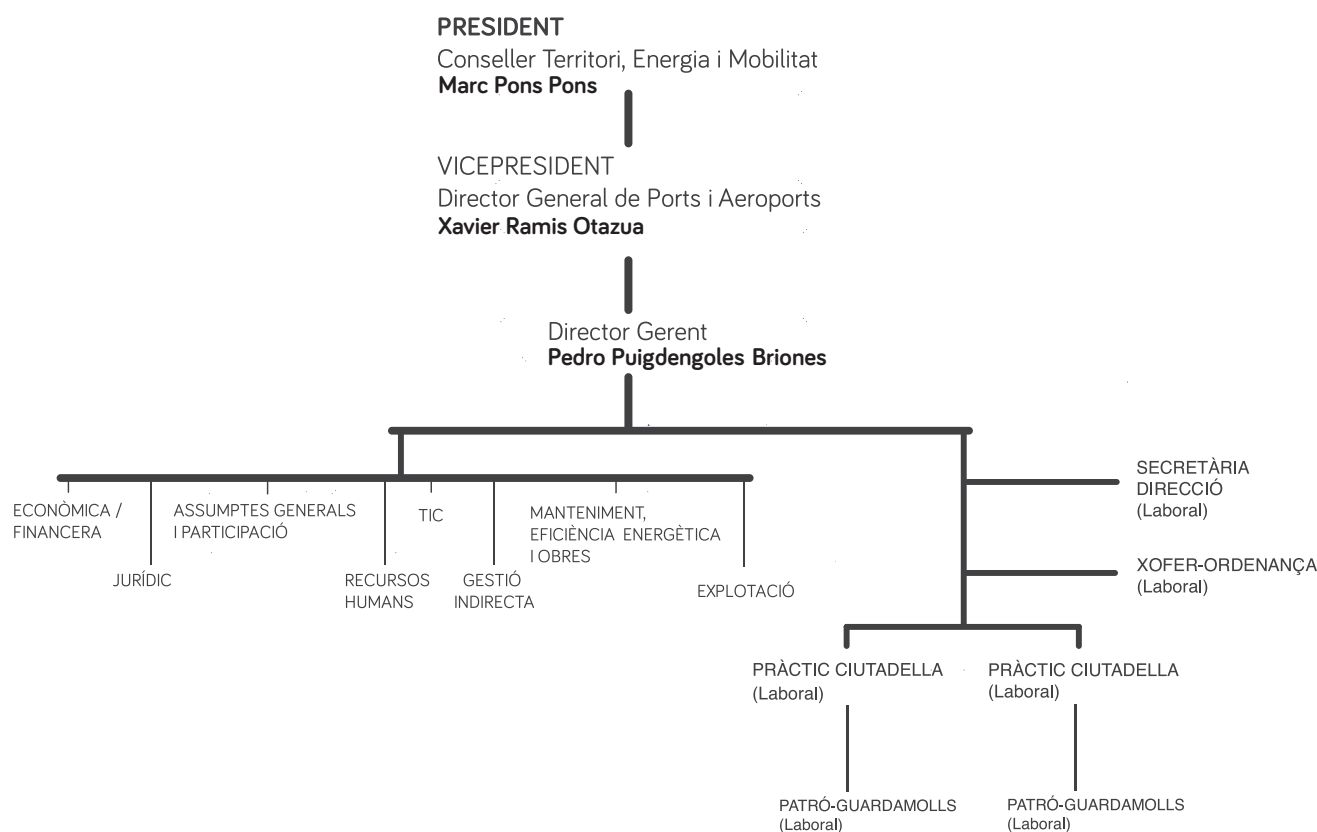
En esta memoria iremos desarrollando de forma gráfica y con cifras toda la evolución de los puertos y algunas de las inversiones más importantes realizadas durante 2018.



ORGANIGRAMAS ORGANIGRAMES

2.- ORGANIGRAMAS DEL ENTE / ORGANIGRAMES DE L'ENS

2.1 ORGANIGRAMA GENERAL DE GOVERN / ORGANIGRAMA GENERAL DE GOVERN

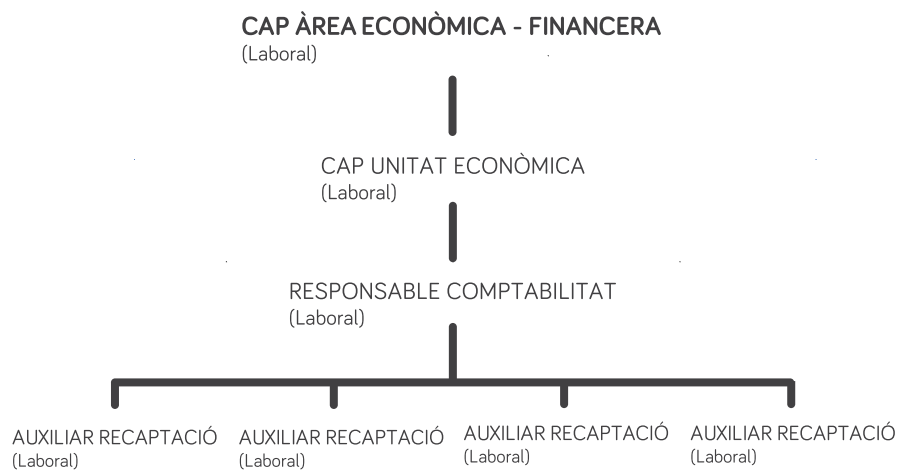


MIEMBROS DEL CONSEJO DE ADMINISTRACIÓN / MEMBRES DEL CONSELL D'ADMINISTRACIÓ

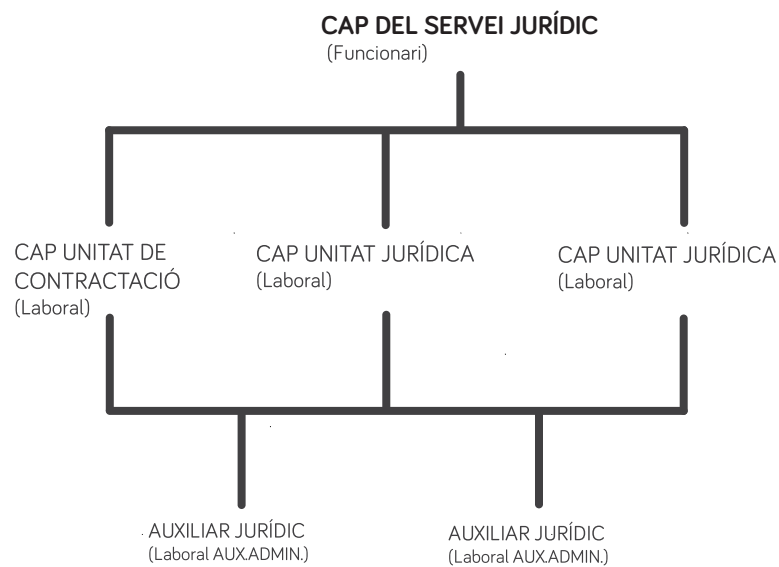
PRESIDENT	Sr. Marc Pons i Pons	VOCAL	Sr. Eduard Soriano Vives
VICEPRESIDENT	Sr. Xavier Ramis Otazua	VOCAL	Sra. Pepa Mari Ribas
DIRECTOR GERENT	Sr. Pedro Puigdengoles Briones	VOCAL	Sr. León von Ondarza Fuster
SECRETARI	Sr. Antonio Armengol Garau	VOCAL	Sr. Rafael Palmer Ramiro
VOCAL	Sr. Juan Carlos Plaza Plaza	VOCAL	Sr. Miguel Puigserver Lloberas
VOCAL	Sr. Jose Fernando Escalas Porcel	VOCAL	Sr. Ricardo Ferrer de Espona
VOCAL	Sr. Luis Gascón Rius	VOCAL	Sra. Joana Gomila Lluch
VOCAL	Sr. Joan Carrió Vidal	VOCAL	Sr. José Tur Torres
VOCAL	Sr. Lluís J. Segura Ginard	VOCAL	Sr. Justo Saura Mercadal
VOCAL	Sr. Antoni Alorda Vilarrubias	VOCAL	Sr. Josep Lluís Colom Martínez
VOCAL	Sr. Miquel Vadell Balaguer	VOCAL	Sr. Bernadí Alba Mateu

2.2 ORGANIGRAMA DE LAS DIFERENTES ÁREAS
ORGANIGRAMA DE LES DIFERENTS ÀREES

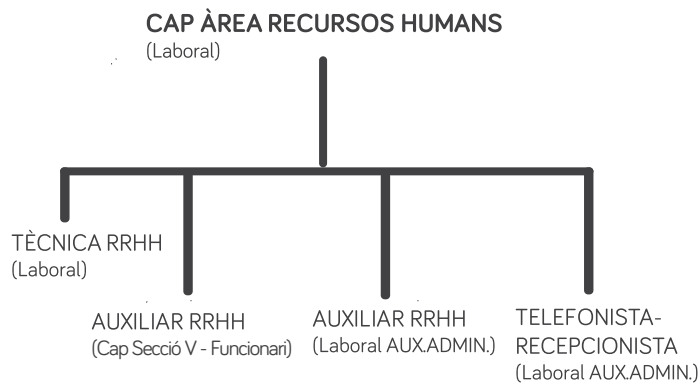
ÀREA ECONÒMICA FINANCERA / COMPOSICIÓ DE L'ÀREA ECONÒMICA FINANCERA



SERVICIO JURÍDICO / SERVEI JURÍDIC



RECURSOS HUMANOS / RECURSOS HUMANS



ASUNTOS GENERALES Y PARTICIPACIÓN / ASSUMPTES GENERALS I PARTICIPACIÓ

TIC / TIC

CAP ÀREA
ASSUMPTES GENERALS I PARTICIPACIÓ
(Laboral)

AUTORITZACION DIVERSES
I ASSUMPTES GENERALS
(Laboral AUX. ADMIN.)

CAP UNITAT TIC
(Laboral)

ADMINISTRADOR SISTEMAS
(Laboral)

ANALISTA INFORMÁTICO
(Laboral)

AUXILIAR INFORMÁTICA
(Laboral)

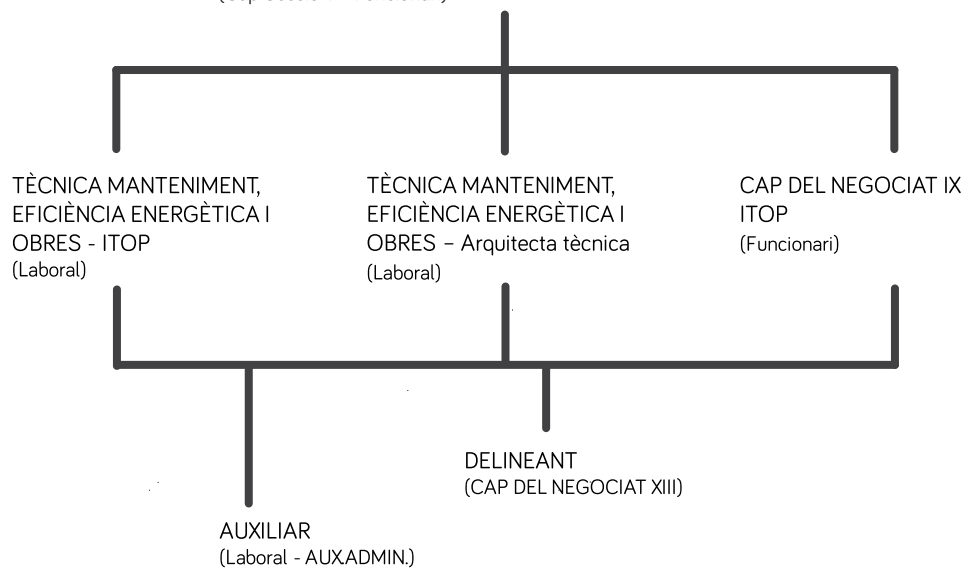
GESTIÓN INDIRECTA / GESTIÓ INDIRECTA

CAP ÀREA GESTIÓ INDIRECTA
(Funcionari - CAP DE LA SECCIÓ VII)

TÈCNIC GESTIÓ INDIRECTA
(Funcionari - CAP NEGOCIAT IV)

CAP ÀREA EFICIÈNCIA ENERGÈTICA I OBRES - ICCP

(Cap Secció V - Funcionari)



DEPARTAMENTO DE EXPLOTACIÓN
/ DEPARTAMENT D'EXPLOTACIÓ

CAP SERVEI D'EXPLOTACIÓ, PROJECTES I OBRES

(Funcionari)

AUXILIAR
EXPLOTACIÓ
(Laboral AUX.ADMIN)

CAP TÈCNIC PORTS MENORCA
(Funcionari)

CAP UNITAT EXPLOTACIÓ
ICCP
(Laboral)

Tècnica Explotació
ITOP
(Laboral)

Tècnic Explotació
ITOP
(Laboral)

COORDINADOR/A
PORTS
(Laboral)

RESPONSABLE
AUTORIZACIONS
Funcionari
(CAP NEGOCIAT X)

ENCARREGATS
PORTS

RESP. AMARRAMENTS
LLISTA 7ª
Laboral
(ADMINISTRATIU)

AUTORIZACIONS
TEMPORALS TERRA
Laboral
(ADMINISTRATIU)

PERSONAL PORTS
Guardamolls
Guardamolls auxiliars

GUARDAMOLLS
REFORÇ PORTS
(Laboral)

AMARRAMENTS
LLISTA 7ª
Laboral
(AUX.ADMIN)

AMARRAMENTS
LLISTA 7ª
Funcionari
(AUX.ADMIN)

AMARRAMENTS
LLISTA 3ª - LLISTA 6ª
Laboral
(ADMINISTRATIU)

AMARRAMENTS
LLISTA 3ª - LLISTA 6ª
Laboral
(ADMINISTRATIU)

ESTADOS FINANCIEROS ESTATS FINANCERS

3.- ESTADOS FINANCIEROS / ESTATS FINANCERS

3.1 BALANCES AL CIERRE DEL EJERCICIO / BALANÇOS AL TANCAMENT DE L'EXERCICI

		2.018	2.017
A) ACTIVO NO CORRIENTE		395.141.095,47	395.917.901,10
I. Inmovilizado intangible.		165.068,92	12.766,55
1. Desarrollo.		0,00	0,00
2. Concesiones.		0,00	0,00
3. Patentes, licencias, marcas y similares.		0,00	0,00
4. Fondo de comercio.		0,00	0,00
5. Aplicaciones informáticas.		165.068,92	12.766,55
6. Investigación		0,00	0,00
7. Otro inmovilizado intangible.		0,00	0,00
II. Inmovilizado material.		174.959.543,45	171.930.480,89
1. Terrenos y construcciones.		162.337.075,54	165.985.714,24
2. Instalaciones técnicas y otro inmovilizado material		2.800.592,59	2.049.484,76
3. Inmovilizado en curso y anticipos.		9.821.875,32	3.895.281,89
III. Inversiones inmobiliarias.		172.928.737,64	173.917.559,70
1. Terrenos.		84.664.378,49	84.664.378,49
2. Construcciones.		88.264.359,15	89.253.181,21
IV. Inversiones en empresas del grupo y asociadas a largo plazo		47.087.745,46	50.057.093,96
1. Instrumentos de patrimonio		0,00	0,00
2. Créditos a empresas		47.087.745,46	50.057.093,96
3. Valores representativos de deuda		0,00	0,00
4. Derivados		0,00	0,00
5. Otros activos financieros		0,00	0,00
6. Otras inversiones		0,00	0,00
V. Inversiones financieras a largo plazo.		0,00	0,00
1. Instrumentos de patrimonio		0,00	0,00
2. Créditos a terceros		0,00	0,00
3. Valores representativos de deuda		0,00	0,00
4. Derivados		0,00	0,00
5. Otros activos financieros		0,00	0,00
6. Otras inversiones		0,00	0,00
VI. Activos por impuesto diferido.		0,00	0,00
VII. Deudas comerciales no corrientes		0,00	0,00
B) ACTIVO CORRIENTE		41.495.600,05	38.456.609,18
I. Activos no corrientes mantenidos para la venta.			
II. Existencias		0,00	0,00
1. Comerciales.		0,00	0,00
2. Materias primas y otros aprovisionamientos.		0,00	0,00
3. Productos en curso.		0,00	0,00
a) De ciclo largo de producción		0,00	0,00
b) De ciclo corto de producción		0,00	0,00
4. Productos terminados.		0,00	0,00
a) De ciclo largo de producción		0,00	0,00
b) De ciclo corto de producción		0,00	0,00
5. Subproductos, residuos y materiales recuperados.		0,00	0,00
6. Anticipos a proveedores.		0,00	0,00
III. Deudores comerciales y otras cuentas a cobrar.		2.557.644,50	6.231.835,96
1. Clientes por ventas y prestaciones de servicios.		2.501.716,08	6.199.731,19
a) clientes por ventas y prestaciones de servicios a largo plazo		0,00	0,00
b) clientes por ventas y prestaciones de servicios a corto plazo		2.501.716,08	6.199.731,19
2. Clientes, empresas del grupo y asociadas.		0,00	0,00
3. Deudores varios.		0,00	0,00
4. Personal.		0,00	0,00
5. Activos por impuesto corriente.		0,00	0,00
6. Otros créditos con las Administraciones Públicas.		55.928,42	32.104,77
7. Accionistas (socios) por desembolsos exigidos.		0,00	0,00
IV. Inversiones en empresas del grupo y asociadas a corto plazo		13.489.372,61	13.063.047,51
1. Instrumentos de patrimonio		0,00	0,00
2. Créditos a empresas		13.480.544,66	13.054.219,56
3. Valores representativos de deuda		0,00	0,00
4. Derivados		0,00	0,00
5. Otros activos financieros		8.827,95	8.827,95
6. Otras inversiones		0,00	0,00
V. Inversiones financieras a corto plazo.		6.202,20	5.709,17
1. Instrumentos de patrimonio		0,00	0,00
2. Créditos a empresas		0,00	0,00
3. Valores representativos de deuda		0,00	0,00
4. Derivados		0,00	0,00
5. Otros activos financieros		6.202,20	5.709,17
6. Otras inversiones		0,00	0,00
VI. Periodificaciones a corto plazo.		49.758,34	49.933,34
VII. Efectivo y otros activos líquidos equivalentes.		25.392.622,40	19.106.083,20
1. Tesorería.		25.392.622,40	19.106.083,20
2. Otros activos líquidos equivalentes.		0,00	0,00
TOTAL ACTIVO (A + B)		436.636.695,52	434.374.510,28

		2.018	2.017
A) PATRIMONIO NETO	Nota Memoria	358.275.286,98	345.789.174,79
A-1) Fondos propios.		280.671.461,81	266.895.323,21
I. Capital		0,00	0,00
1. Capital escriturado.		0,00	0,00
2. (Capital no exigido).		0,00	0,00
II. Prima de emisión		0,00	0,00
III. Reservas		32.917.015,21	25.024.115,36
1. Legal y estatutarias.		0,00	0,00
2. Otras reservas.		32.917.015,21	25.024.115,36
IV. (Acciones y participaciones en patrimonio propias).		0,00	0,00
V. Resultados de ejercicios anteriores.		0,00	0,00
1. Remanente.		0,00	0,00
2. (Resultados negativos de ejercicios anteriores).		0,00	0,00
VI. Otras aportaciones de socios.		233.978.308,00	233.978.308,00
VII. Resultado del ejercicio.		13.776.138,60	7.892.899,85
VIII. (Dividendo a cuenta).		0,00	0,00
IX. Otros instrumentos de patrimonio neto.		0,00	0,00
A-2) Ajustes por cambios de valor.		0,00	0,00
I. Activos financieros disponibles para la venta.		0,00	0,00
II. Operaciones de cobertura.		0,00	0,00
III. Activos no corrientes y pasivos vinculados, mantenidos por la venta		0,00	0,00
IV. Diferencia de conversión		0,00	0,00
V. Otros.		0,00	0,00
A-3) Subvenciones, donaciones y legados recibidos.		77.603.825,17	78.893.851,58
B) PASIVO NO CORRIENTE		67.425.473,63	78.166.105,79
I. Provisiones a largo plazo.		651.058,41	2.151.096,56
1. Obligaciones por prestaciones a largo plazo al personal.		0,00	0,00
2. Actuaciones medioambientales.		0,00	0,00
3. Provisiones por reestructuración.		0,00	0,00
4. Otras provisiones.		651.058,41	2.151.096,56
II. Deudas a largo plazo.		66.774.415,22	76.015.009,23
1. Obligaciones y otros valores negociables.		0,00	0,00
2. Deudas con entidades de crédito.		65.769.567,52	75.166.943,12
3. Acreedores por arrendamiento financiero		0,00	0,00
4. Derivados		0,00	0,00
5. Otros pasivos financieros		290,00	290,00
6. Otras deudas L/P		1.004.557,70	847.776,11
III. Deudas con empresas del grupo y asociadas a largo plazo.		0,00	0,00
IV. Pasivos por impuesto diferido.		0,00	0,00
V. Periodificaciones a largo plazo		0,00	0,00
VI. Acreedores comerciales no corrientes		0,00	0,00
VII. Deuda con características especiales a largo plazo		0,00	0,00
C) PASIVO CORRIENTE		10.935.934,91	10.419.229,70
I. Pasivos vinculados con activos no corrientes mantenidos para la venta		0,00	0,00
II. Provisiones a corto plazo.		0,00	0,00
III. Deudas a corto plazo.		9.726.522,79	9.391.514,57
1. Obligaciones y otros valores negociables.			
2. Deudas con entidades de crédito.		9.598.129,64	9.263.381,42
3. Acreedores por arrendamiento financiero		0,00	0,00
4. Derivados		0,00	0,00
5. Otros pasivos financieros		128.393,15	128.133,15
IV. Deudas con empresas del grupo y asociadas a corto plazo.		0,00	0,00
V. Acreedores comerciales y otras cuentas a pagar.		1.209.412,06	1.027.716,54
1. Proveedores.		690.602,11	512.138,59
a) Proveedores largo plazo		0,00	0,00
b) Proveedores corto plazo		690.602,11	512.138,59
2. Proveedores, empresas del grupo y asociadas.		0,00	0,00
3. Acreedores varios.		394.180,96	220.972,19
4. Personal (remuneraciones pendientes de pago).		695,31	-1.876,18
5. Pasivos por impuesto corriente.		0,00	0,00
6. Otras deudas con las Administraciones Públicas.		123.933,68	296.481,94
7. Anticipos de clientes.		0,00	0,00
VI. Periodificaciones a corto plazo.		0,06	-1,41
VII. Deuda con características especiales a corto plazo		0,00	0,00
TOTAL PATRIMONIO NETO Y PASIVO (A + B + C)		436.636.695,52	434.374.510,28

3.2 CUENTAS DE PÉRDIDAS Y GANANCIAS
/ COMPTE DE PÈRDUES I GUANYS

	2.018	2.017
A) OPERACIONES CONTINUADAS		
1. Importe neto de la cifra de negocios.	22.181.260,49	21.225.981,43
a) Ventas.	0,00	0,00
b) Prestaciones de servicios.	22.181.260,49	21.225.981,43
2. Variac. de existencias de productos term. y en curso de fabricación.	0,00	0,00
3. Trabajos realizados por la empresa para su activo.	0,00	0,00
4. Aprovisionamientos.	0,00	0,00
a) Consumo de mercaderías.	0,00	0,00
b) Consumo de materias primas y otras materias consumibles.	0,00	0,00
c) Trabajos realizados por otras empresas.	0,00	0,00
d) Deterioro de mercad, materias primas y otros aprovisionamientos.	0,00	0,00
5. Otros ingresos de explotación	2.923.818,74	2.993.608,05
a) Ingresos accesorios y otros de gestión corriente.	163.769,63	164.211,46
b) Subvenciones de explotación incorporadas al resultado del ejercicio.	2.760.049,11	2.829.396,59
6. Gastos de personal.	4.579.364,39	4.210.382,01
a) Sueldos, salarios y asimilados.	3.487.133,16	3.253.731,74
b) Cargas sociales.	1.092.231,23	956.650,27
c) Provisiones.	0,00	0,00
7. Otros gastos de explotación.	1.003.651,77	898.183,51
a) Servicios exteriores.	3.662.878,71	2.779.452,87
b) Tributos.	128.230,39	127.589,07
c) Pérdidas, deterioro y variación de prov. por operaciones comerciales.	-2.787.457,33	-2.008.858,43
d) Otros gastos de gestión corriente.	0,00	0,00
8. Amortización del inmovilizado.	3.781.527,08	3.788.485,72
9. Imputación de subvenciones de inmovilizado no financiero y otras.	1.181.999,26	1.188.663,48
10. Exceso de provisiones.	0,00	0,00
11. Deterioro y resultado por enajenaciones del inmovilizado.	20.125,00	0,00
a) Deterioros y pérdidas.	0,00	0,00
b) Resultados por enajenaciones y otras.	20.125,00	0,00
12. Diferencia negativa de combinaciones de negocio	0,00	0,00
13. Otros resultados.	11.633,00	-5.115.537,51
A.1) RESULTADO DE EXPLOTACIÓN	16.914.043,25	11.395.664,21
14. Ingresos financieros.	67.873,01	1.096,92
a) De participaciones en instrumentos de patrimonio.	0,00	0,00
a1) En empresas del grupo y asociadas.	0,00	0,00
a2) En terceros.	0,00	0,00
b) De valores negociables y otros instrumentos financieros.	67.873,01	1.096,92
b1) De empresas del grupo y asociadas.	0,00	0,00
b2) De terceros.	67.873,01	1.096,92
c) Imputación de subvenciones, donaciones y legados de carácter financiero		
15. Gastos financieros.	3.205.777,66	3.503.861,28
a) Por deudas con empresas del grupo y asociadas.		
b) Por deudas con terceros.	3.205.777,66	3.503.861,28
c) Por actualización de provisiones	0,00	0,00
16. Variación de valor razonable en instrumentos financieros.	0,00	0,00
a) Cartera de negociación y otros.	0,00	0,00
b) Imput.al resultado del ej. por activos financ.disponibles para la venta.	0,00	0,00
17. Diferencias de cambio.	0,00	0,00
18. Deterioro y resultado por enajenaciones de instrumentos financieros.	0,00	0,00
a) Deterioros y pérdidas.	0,00	0,00
b) Resultados por enajenaciones y otras.	0,00	0,00
A.2) RESULTADO FINANCIERO	-3.137.904,65	-3.502.764,36
A.3) RESULTADO ANTES DE IMPUESTOS	13.776.138,60	7.892.899,85
19. Impuestos sobre beneficios.	0,00	0,00
A.4) RESULTADO DEL EJ. PROCED. DE OPERACIONES CONTINUADAS	13.776.138,60	7.892.899,85
B) OPERACIONES INTERRUMPIDAS		
20. Rtdo del ejerc. proc de operaciones interrumpidas neto de impuestos.	0,00	0,00
A.5) RESULTADO DEL EJERCICIO	13.776.138,60	7.892.899,85

3.3 OTROS DATOS DE INTERÉS SOBRE RENTABILIDADES Y PATRIMONIO /ALTRES DADES D'INTERÈS SOBRE RENDIBILITATS I PATRIMONI

A) ESTAT D' INGRESSOS I DESPESES RECONEGUTS

	2018	2017
A) Resultat del compte de pèrdues i guanys	13.776.138,60	7.892.899,85
B) Ingressos i despeses imputats directament al patrimoni net	0,00	0,00
I. Per valoració d' actius i passius.	0,00	0,00
1. Ingressos/despeses d' actius financers disponibles per a la venda.	0,00	0,00
2. Ingressos/despeses per passius a valor raonable amb canvis en el patrimoni net.	0,00	0,00
3. Altres ingressos/despeses.	0,00	0,00
II. Per cobertures.	0,00	0,00
III. Subvencions, donacions i llegats.	0,00	108.027,15
IV. Per guanys i pèrdues actuàries i altres ajustaments.	0,00	0,00
V. Per actius no corrents i passius vinculats, mantinguts per a la venda	0,00	0,00
VI. Diferències de conversió	0,00	0,00
VII. Efecte impositiu.	0,00	0,00
Total ingressos i despeses imputats directament en el patrimoni net (I+II+III+IV+V)	0,00	108.027,15
C) Transferències al compte de pèrdues i guanys.		
VIII. Per valoració d' actius i passius.	0,00	0,00
1. Ingressos/despeses d' actius financers disponibles per a la venda.	0,00	0,00
2. Ingressos/despeses per passius a valor raonable amb canvis en el patrimoni net.	0,00	0,00
3. Altres ingressos/despeses.	0,00	0,00
IX. Per cobertures.	0,00	0,00
1. Ingressos/despeses per cobertures de fluxos d' efectiu.	0,00	0,00
2. Ingressos/despeses per cobertura d' inversió neta a l' estranger.	0,00	0,00
X. Subvencions, donacions i llegats.	-1.290.026,26	-1.188.663,45
XI. Per actius no corrents i passius vinculats, mantinguts per a la venda	0,00	0,00
XII. Diferències de conversió	0,00	0,00
XIII Efecte impositiu.	0,00	0,00
Total transferències al compte de pèrdues i guanys (VI+VII+VIII+IX)	-1.290.026,26	-1.188.663,45
TOTAL D' INGRESSOS I DESPESES RECONEGUTS (A + B+ C)	12.486.112,34	6.812.263,55

B) ESTAT TOTAL DE CANVIS EN EL PATRIMONI NET CORRESPONENT A L'EXERCICI ACABAT EL 31 DE DESEMBRE DE 2018

	Capital		Prima d'emissió	Reserves	(Accions i participacions en patrimoni pròpies)	Resultats dels exercicis anteriors	Altres aportació de socis	Resultat de l'exercici	(Dividend a compte)	Altres instrum. de patrimoni	Ajustaments per canvi	Subvenció i donació	Total
	Escripтурat	No exigit											
SALDO, FINAL DEL AÑO 2016	0,00	0,00	0,00	16.006.285,25	0,00	0,00	233.978.308,00	9.017.830,11	0,00	0,00	0,00	79.974.487,97	338.976.911,33
I. Ajustes por cambios de criterio 2016 y anteriores													0,00
II. Ajustes por errores 2016 y anteriores.													0,00
B. SALDO AJUSTADO, INICIO DEL AÑO 2017	0,00	0,00	0,00	16.006.285,25	0,00	0,00	233.978.308,00	9.017.830,11	0,00	0,00	0,00	79.974.487,97	338.976.911,33
I. Total ingresos y gastos reconocidos.								7.892.899,85				-1.080.636,30	6.812.263,55
II. Operaciones con socios o propietarios.													
1. Aumentos de capital.													
2. (-) Reducciones de capital.													
3. Conversión de pasivos financieros en patrimonio neto (conversión obligaciones, condonaciones de deudas).													
4. (-) Distribución de dividendos.													
5. Operaciones con acciones o participaciones propias (netas).													
6. Incremento (reducción) de patrimonio neto resultante de una combinación de negocios.													
7. Otras operaciones con socios o propietarios													
III. Otras variaciones de patrimonio neto.				9.017.830,11				-9.017.830,11					
C. SALDO, FINAL DEL AÑO 2017	0,00	0,00	0,00	25.024.115,36	0,00	0,00	233.978.308,00	7.892.899,85	0,00	0,00	0,00	78.893.851,67	345.789.174,88
I. Ajustes por cambios de criterio 2017 y anteriores													0,00
II. Ajustes por errores 2017 y anteriores.													0,00
D. SALDO AJUSTADO, INICIO DEL AÑO 2018	0,00	0,00	0,00	25.024.115,36	0,00	0,00	233.978.308,00	7.892.899,85	0,00	0,00	0,00	78.893.851,67	345.789.174,88
I. Total ingresos y gastos reconocidos.								13.776.138,60				-1.290.026,26	12.486.112,34
II. Operaciones con socios o propietarios.													
1. Aumentos de capital.													
2. (-) Reducciones de capital.													
3. Conversión de pasivos financieros en patrimonio neto (conversión obligaciones, condonaciones de deudas).													
4. (-) Distribución de dividendos.													
5. Operaciones con acciones o participaciones propias (netas).													
6. Incremento (reducción) de patrimonio neto resultante de una combinación de negocios.													
7. Otras operaciones con socios o propietarios													
III. Otras variaciones de patrimonio neto.				7.892.899,85				-7.892.899,85					0,00
E. SALDO, FINAL DEL AÑO 2018	0,00	0,00	0,00	32.917.015,21	0,00	0,00	233.978.308,00	13.776.138,60	0,00	0,00	0,00	77.603.825,41	358.275.287,22


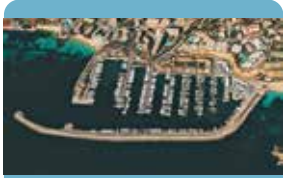








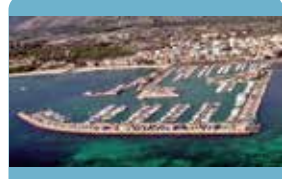



NUESTROS PUERTOS **ELS NOSTRES PORTS**

4.- NUESTROS PUERTOS / ELS NOSTRES PORTS

Ports IB gestiona los puertos baleares de competencia autonómica. Son 33 puertos entre los cuales se integran 13 instalaciones de gestión directa y 29 otorgadas en concesión.

Ports IB gestiona els ports balears de competència autonòmica. Són 33 ports en els quals s'integren 13 instal·lacions de gestió directa i 29 otorgades en concessió.

 <p>Port Calanova</p> <p>Número de amarres: 172</p> <p>39° 34' N / 02° 35' E Avda. Joan Miró, 327 07015. Palma. Mallorca.</p> <p>T: +34 971 402 512 F: +34 971 403 911 info@portcalanova.com</p> <p>www.portcalanova.com</p>	 <p>Port Esportiu Puerto Portals</p> <p>Número de amarres: 637</p> <p>39° 32' N / 02° 35' E Edifici Torre Capitanía Marítima 07181. Calvià. Mallorca</p> <p>T: +34 971 171 100 F: +34 971 171 117 info@puertoportals.com</p> <p>www.puertoportals.com</p>	 <p>Club Nàutic Palmanova</p> <p>Número de amarres: 79</p> <p>39° 31' N / 02° 32' E Passeig de la Mar, s/n. 07181. Calvià. Mallorca</p> <p>T: +34 971 681 055 F: +34 971 682 437 cnpmn@cnpn.e.telefonica.net</p> <p>www.puertoportals.com</p>	 <p>Club Nàutic Portals Vells</p> <p>Número de amarres: 55</p> <p>39° 28' N / 02° 31' E Avinguda Portals Vells, s/n. 07181. Calvià. Mallorca.</p> <p>T: +34 971 134 374 F: +34 971 134 374 cnportalsvells@hotmail.com</p>
 <p>Port Esportiu Port Adriano</p> <p>Número de amarres: 493</p> <p>39° 29'6" N / 02° 28,3"E Urbanització el Toro, s/n. 07180. Calvià. Mallorca.</p> <p>T: +34 971 232 494 F: +34 971 232 566 info@portadriano.com</p> <p>www.portadriano.com</p>	 <p>Club Nàutic Santa Ponça</p> <p>Número de amarres: 522</p> <p>39° 30,8' N / 02° 28' E Via de la Cruz, 46. 07180. Calvià. Mallorca.</p> <p>T: +34 971 694 950 F: +34 971 694 488 cnsp@cnspe.es</p> <p>www.cnspe.es</p>	 <p>Port d'Andratx</p> <p>Número de amarres: 52</p> <p>39° 33' N / 02° 28' E C/ Explanada Lonja, s/n. 07157. Andratx. Mallorca.</p> <p>T: +34 971 671 216 F: +34 971 674 216 port.andratx@portsibes</p> <p>www.portsibes</p>	 <p>Club de Vela Port d'Andratx</p> <p>Número de amarres: 472</p> <p>39° 33' N / 02° 24' E Av. Ing. Gabriel Roca, 27. 07157. Andratx. Mallorca.</p> <p>T: +34 971 671 721 F: +34 971 674 271 info@cvpa.es</p> <p>www.cvpa.es</p>
 <p>Port Esportiu Marina Tramontana</p> <p>Número de amarres: 40</p> <p>39° 47' N / 02° 41' E C/ de la Marina, 62. 07108. Sóller. Mallorca.</p> <p>T: +34 667 637 161 F: +34 971 631 188 info@marinatramontana.com</p> <p>www.marinatramontana.com</p>	 <p>Port de Sóller</p> <p>Número de amarres: 550</p> <p>39° 47' N / 02° 41' E C/ Muelle Pesquero s/n. 07108. Sóller. Mallorca.</p> <p>T: +34 971 186 129 F: +34 971 633 316 port.soller@portsibes</p> <p>www.portsibes</p>	 <p>Reial Club Nàutic Port Pollença</p> <p>Número de amarres: 375</p> <p>39° 54' N / 03° 05' E Moll Vell, s/n. 07470. Pollença. Mallorca</p> <p>T: +34 971 864 635 F: +34 971 864 636 oficina@rcnpp.net</p> <p>www.rcnpp.net</p>	 <p>Port de Pollença</p> <p>Número de amarres: 648</p> <p>39° 54' N / 03° 05' E C/ Muelle Pesquero s/n. 07470. Pollença. Mallorca.</p> <p>T: +34 971 865 914 F: +34 971 865 422 port.pollenca@portsibes</p> <p>www.portsibes</p>



Port Esportiu Bonaire

Número de amarres: 333

39° 52'N / 03° 08'E
Cami de Mal Pas, s/n.
07409. Alcúdia, Mallorca.

T: +34 971 546 955
info@marinadebonaire.com

www.marinadebonaire.com



Port Colònia Sant Jordi

Número de amarres: 323

39° 18'N / 02° 59'E
C/ Explanada Moll s/n.
07638. Ses Salines, Mallorca

T: +34 971 656 224
F: +34 971 656 224
port.coloniasantjordi@portsib.es

www.portsib.es



Club Nàutic Sa Ràpita

Número de amarres: 476

39° 22'N / 02° 58'E
Explanada del Port, s/n.
07639. Sa Ràpita, Campos

T: +34 971 640 001
F: +34 971 640 821
administracion@cnrapita.es

www.cnrapita.com



Club Nàutic S'Estanyol

Número de amarres: 268

39° 22'N / 02° 55'E
Via Mediterráneo, s/n.
07639. Lluçmajor, Mallorca.

T: +34 971 640 085
F: +34 971 640 682
cnestanyol@cnestanyol.es

www.cnestanyol.es



Club Nàutic S'Arenal

Número de amarres: 627

39° 30'N / 02° 45'E
C/ Roses, s/n.
07600. Lluçmajor, Mallorca.

T: +34 971 440 142
F: +34 971 440 568
puerto@cnsap.com

www.cnsap.com



Club Marítim San Antoni de la Platja

Número de amarres: 393

39° 32'N / 02° 43'E
C/ Virgili, 27.
07610. Palma, Mallorca

T: +34 971 745 076
F: +34 971 261 638
cmsap@cmsap.com

www.cmsap.com



Club Nàutic Cala Gamba

Número de amarres: 226

39° 32'N / 02° 41'E
Passeig Cala Gamba, s/n.
07007. Palma, Mallorca

T: +34 971 261 849
F: +34 971 491 900
info@cncg.es

www.cncg.es



Port Esportiu Cala'n Bosch

Número de amarres: 268

39° 55'N / 03° 50'E
Passeig Portixol s/n Cala'n Bosch.
07760. Ciutadella, Menorca

T: +34 971 387 171
F: +34 971 387 172
info@puertocalanbosch.com

www.puertocalanbosch.com



Club Nàutic Can Picafort

Número de amarres: 457

39° 45'N / 03° 10'E
Plaça Jaume Mandilego i
Buchens, 11.07458.
Santa Margarida, Mallorca

T: +34 971 850 185
F: +34 971 850 185
clubnautic.canpicafort@gmail.com

www.cncanpicafort.com



Club Nàutic Serranova

Número de amarres: 113

39° 30'N / 02° 45'E
C/ México, 2.
07459. Santa Margarida,
Mallorca

T: +34 971 854 182
F: +34 971 854 030
cnserranova@hotmail.com

www.cnserranova.com



Club Nàutic Colònia de Sant Pere

Número de amarres: 308

39° 44'N / 03° 17'E
Passeig de la Mar, s/n. 07579.
Colònia de Sant Pere, Artà,
Mallorca.

T: +34 971 589 118
oficinacncsp@gmail.com

www.cncoloniasp.com



Port de Cala Rajada

Número de amarres: 81

39° 43'N / 03° 28'E
C/ Lepanto s/n. 07590.
Capdepera, Mallorca

T: +34 971 565 067
F: +34 971 565 067
port.calarajada@portsib.es

www.portsib.es



Club Nàutic Cala Rajada

Número de amarres: 161

39° 43'N / 03° 28'E
Explanada Moll Esportiu, s/n.
07590. Capdepera. Mallorca

T: +34 971 564 019
clubnautic@calarajada.e.
telefonica.net



Port de Cala Bona

Número de amarres: 187

39° 37'N / 03° 23'E
C/ Explanada Puerto s/n.
07559. Son Servera. Mallorca

T: +34 971 586 256
F: +34 971 586 256
port.calabona@portsib.es

www.portsib.es



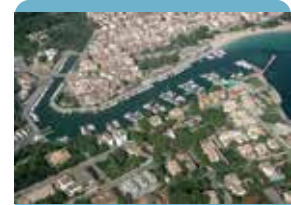
Club Nàutic Porto Cristo

Número de amarres: 213

39° 32'N / 03° 20'E
C/ Vela, 29.07680. Manacor.
Mallorca

T: +34 971 821 253
F: +34 971 820 650
direccion@cnportocristo.com

www.cnportocristo.com



Port de Porto Cristo

Número de amarres: 274

39° 32'N / 03° 20'E
C/ Explanada Muelle s/n.
07680. Manacor. Mallorca

T: +34 971 820 419
F: +34 971 820 419
port.portocristo@portsib.es

www.portsib.es



Club Nàutic Portocolom

Número de amarres: 493

39° 25'N / 03° 15'E
C/ Pescadors, 23.
07670. Portocolom. Mallorca

T: +34 971 824 688
F: +34 971 825 399
administració@cnportocolom.com

www.cnportocolom.com



Port de Portocolom

Número de amarres: 452

39° 25'N / 03° 15'E
C/ Pescadors s/n.
07670. Portocolom. Mallorca

T: +34 971 824 683
F: +34 971 824 683
port.portocolom@portsib.es

www.portsib.es



Port Esportiu Marina Cala d'Or

Número de amarres: 563

39° 22'N / 03° 14'E
Avinguda. Cala Llonga. s/n.
07660. Cala d'Or, Santanyi.
Mallorca

T: +34 971 657 070
F: +34 971 657 068
info@marinacaladores

www.marinacaladores



Port de Portopetro

Número de amarres: 34

39° 21'N / 03° 12'E
Passeig del Port, 61.
07691. Santanyi. Mallorca

T: +34 971 643 476
F: +34 971 643 476
port.portopetro@portsib.es

www.portsib.es



Reial Club Nàutic Portopetro

Número de amarres: 238

39° 22'N / 03° 13'E
Explanada del Port, s/n.
07691. Santanyi. Mallorca

T: +34 971 657 657
F: +34 971 659 216
rcnportopetro@rcnportopetro.es

www.rcnportopetro.com



Port de Cala Figuera

Número de amarres: 110

39° 19'N / 03° 10'E
C/ Explanada Moll s/n.
07659. Santanyi. Mallorca

T: +34 971 645 242
F: +34 971 645 242
port.calafiguera@portsib.es

www.portsib.es



Club Nàutic Ciutadella

Número de amarres: 60

39° 55'N / 03° 50'E
Cami de Baix, 8.
07760. Ciutadella. Menorca

T: +34 971 383 918
F: +34 971 385 871
cnciutadella@cnciutadella.com

www.cnciutadella.com



Port de Ciutadella

Número de amarres: 154

39° 59'N / 03° 49'E
C/ Moll comercial s/n.
07760. Ciutadella. Menorca

T: +34 971 484 455
F: +34 971 381 193
port.ciutadella@portsib.es

www.portsib.es



Club Nàutic Fornells

Número de amarres: 109

40° 03'N / 04° 07'E
Urbanització Ses Salines, 07748,
Fornells, Es Mercadal, Menorca

T: +34 971 376 328
info@cnfornells.com

www.cnfornells.com



Port de Fornells

Número de amarres: 513

0° 03'N / 04° 08'E
Carrer de s' Forn, s/n,
7748, Fornells, Mercadal,
Menorca.

+34 971 376 604
+34 971 376 604
rt.fornells@portsib.es

www.portsib.es



Port d'Addaia

Número de amarres: 167

0° 01'N / 04° 10'E
Port d'Addaia,
7740, Mercadal, Menorca.

+34 971 358 649
+34 971 358 649
puertoaddaya@puertoaddaya.com

www.puertoaddaya.com



Club Nàutic Sant Antoni

Número de amarres: 578

08° 18'N / 01° 18'E
Carrer Marítim s/n, 07820,
Sant Antoni de Portmany, Eivissa
Correos 390, S. Antoni

+34 971 340 645
+34 971 345 607
esnautic.com

esnautic.com



Port de Sant Antoni de Portmany

Número de amarres: 524

38° 58'N / 01° 18'E
Passeig de la Mar s/n, 07820,
Sant Antoni de Portmany, Eivissa

T: +34 971 340 503
F: +34 971 804 994
port.santantoni@portsib.es

www.portsib.es



Port Esportiu de Santa Eulalia del Rio

Número de amarres: 763

38° 59'N / 01° 32'E
Edifici Capitània, s/n,
07840, Santa Eulàlia, Eivissa.

T: +34 971 336 161
info@marinasantaaulalia.com

www.marinasantaeulalia.com



P
P
N
4
P
O
M
T
F
P
W

M
4
P
O
T
F
P

BAHAMA MAMA

BA

INDICADORES DE ACTIVIDAD INDICADORS D'ACTIVITAT

Nuestros puertos en cifras
Els nostres ports en xifres

5.- NUESTRAS RAMPAS DE VARADA / LES NOSTRES RAMPES DE VARADA

Ports Ib ha continuado fomentando la política de emisión de tarjetas para el uso de las 15 rampas para embarcaciones sobre remolque de los puertos de gestión autonómica que establece una tarifa plana de 61,47 euros anuales para utilizar de forma ilimitada estos accesos al mar.

La tarjeta supone un gran paso hacia la universalización del servicio náutico para que toda la ciudadanía pueda disfrutar de actividades en el mar con un modelo fiable, cercano y económico.

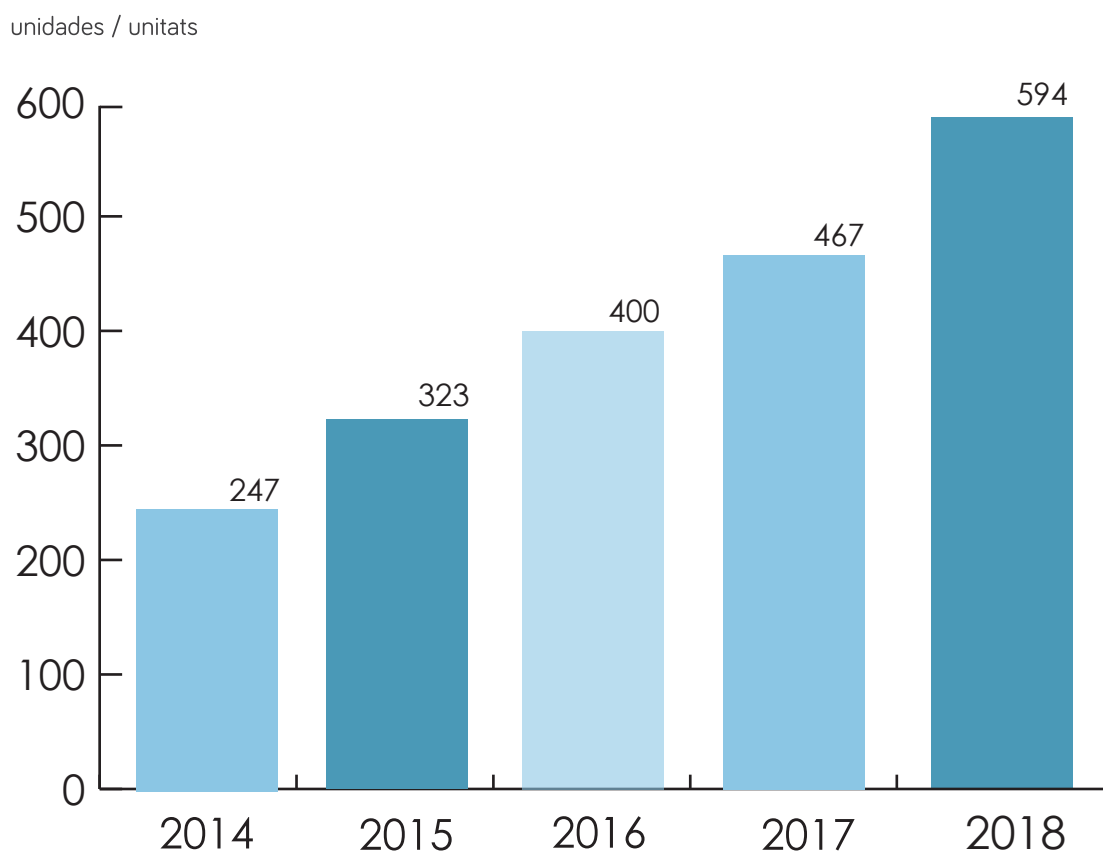
Desde 2014 hasta 2018 se ha duplicado el número de tarjetas emitidas (desde 247 hasta las 594).

Ports Ib ha continuat fomentant la política d'emissió de targetes per a l'ús de les 15 rampes per a embarcacions sobre remolc dels ports de gestió autonòmica que estableix una tarifa plana de 61,47 euros anuals per a utilitzar de forma il·limitada aquests accessos al mar.

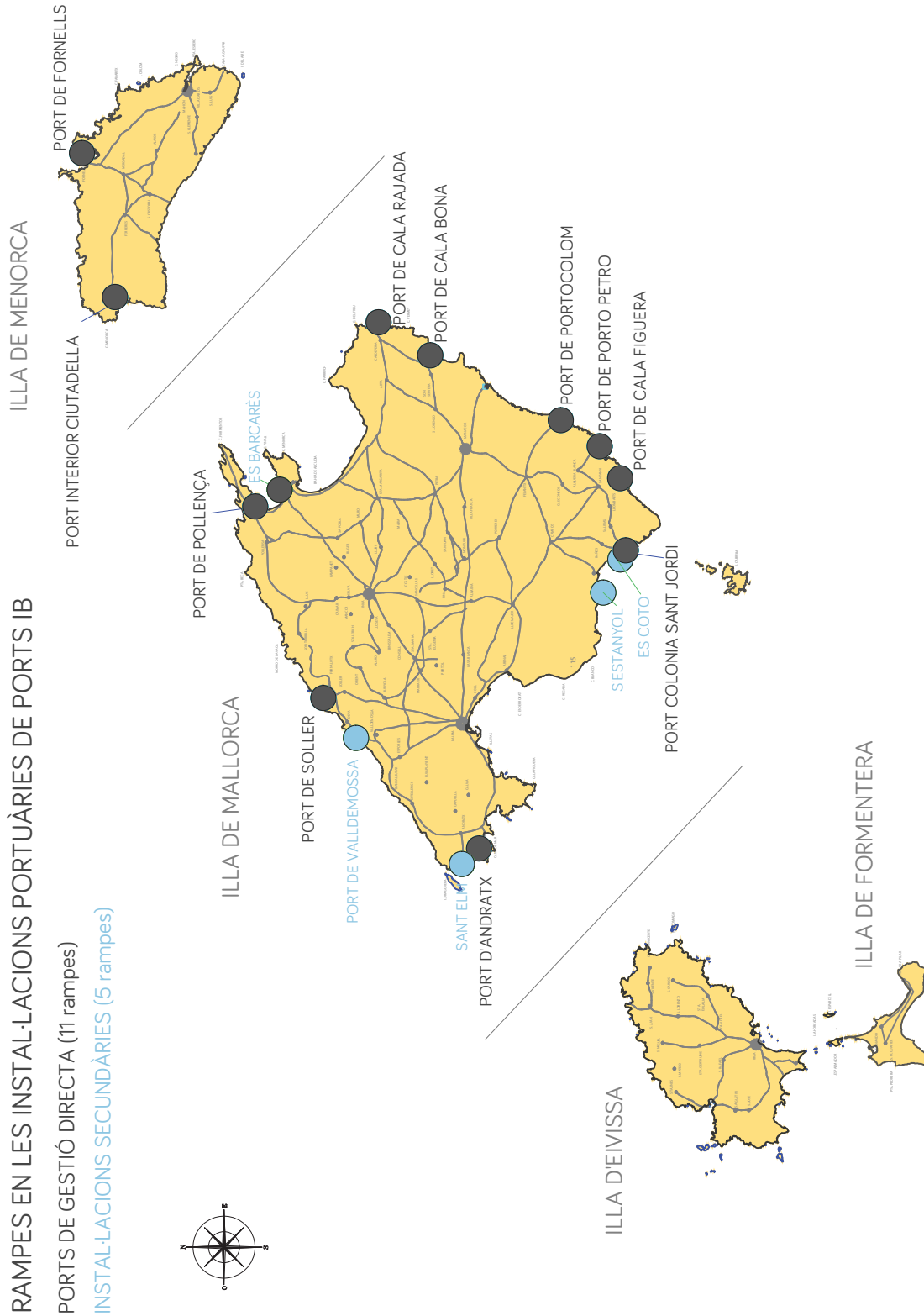
La targeta suposa un gran pas cap a la universalització del servei nàutic perquè tota la ciutadania pugui gaudir d'activitats en el mar amb un model fiable, proper i econòmic.

Des de 2014 fins a 2018 s'ha duplicat el nombre de targetes emeses (des de 247 fins a les 594).

GRÁFICO DE EVOLUCIÓN DE LAS TARJETAS / GRÀFIC D'EVOLUCIÓ DE LES TARGETES

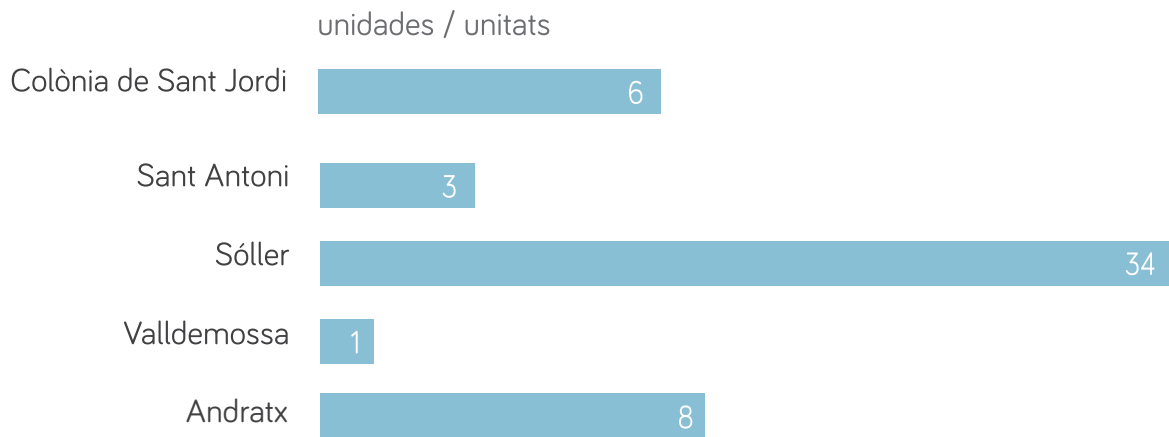


RAMPAS EN LAS INSTALACIONES PORTUARIAS DE PORTS IB
 RAMPES A LES INSTAL·LACIONS PORTUÀRIES DE PORTS IB



6.- AMARRES EN BASE / AMARRATGES EN BASE

Por otro lado cabe destacar que durante 2018 se autorizaron 52 amarres en base nuevos:
/ D'altra banda cal destacar que durant 2018 es van autoritzar 52 nous amarratges en base:



7.- CONCESIONES VIGENTES EN EL 2018 / CONCESSIONS VIGENTS EN EL 2018

PUERTO	OTORGAMIENTO	FIN
CV PUERTO ANDRATX	27/11/06	-----
CN SAN ANTONIO DE PORTMANY	27/11/06 y 19/12/07	2.036
PD ADDAIA	18/12/06	2.036
CN FORNELLS	29/01/07 y 28/07/09	2.037
CN PORTALS VELLS	28/03/07	2.037
CN CIUTADELLA	29/01/07 y 29/08/12	2.037
CN CALA RAJADA	16/04/07 y 21/05/08	2.037
CN PORTOCRISTO	30/04/07	2.037
CN PORTOCOLOM	23/05/07	2.037
RCN PORTOPETRO	23/05/07 y 24/11/09	2.037
CN SERRANOVA	23/05/07	2.037
CN ARENAL	22/02/11	2.041
CM SAN ANTONIO DE LA PLAYA	29/03/11	2.041
CN CALA GAMBA	16/12/10	2.040
MARINA DE CALA D'OR	14/04/11	2.041
CN PALMANOVA	26/10/10	2.040
CN S'ESTANYOL	28/09/10	2.040
CN SA RAPITA	26/05/09 y 16/12/13	2.039
CN SANTA EULALIA	29/03/11	2.041
PD BONAIRE	26/10/10	2.040
PD PORT ADRIANO	30/11/10	2.037
CN SANTA PONÇA	26/10/15	2.045
CN CAN PICAFORT	14/12/17	2.052
RCN POLLENÇA	19/10/17	2.052
PD PUNTA PORTALS	27/07/17	2.052
PD CALAN BOSCH	06/04/95	2.025
MARINA DE TRAMUNTANA	19/12/05	2.034
CN COLONIA DE SAN PEDRO	04/01/02	2.032
PORT OLIMPIC CALANOVA	30/10/13	2.042

8.- PUERTOS CON TRÁFICO COMERCIAL / PORTS AMB TRÀFIC COMERCIAL (CIUTADELLA I SANT ANTONI)

8.1 CRUCEROS / CREUERS

TRÁFICO DE PASAJEROS DE CRUCEROS 2018 / TRÀNSIT DE PASSATGERS DE CREUERS 2018

PUERTOS / PORTS	TOTAL PASSATGERS
Sant Antoni de Portmany	101
Ciutadella	19.973

HISTORIAL TRÁFICO PASAJEROS / HISTORIAL TRÀNSIT DE PASSATGERS

	SÓLLER	COLÒNIA DE SANT JORDI	CIUTADELLA	CALA RAJADA	SANT ANTONI	ANDRATX	TOTAL
2018	99	0	19.973	18	101	45	20.236
2017	0	0	4.570	0	1.146	0	5.716
2016	284	0	2.638	29	0	207	3.158
2015	713	0	2.324	0	578	0	3.615
2014	2.044	110	1.746	6	6	0	3.912
2013	835	0	2.163	0	193	0	3.191
2012	871	0	423	0	200	0	1.494

ESCALAS CRUCEROS 2018 / ESCALES CREUERS 2018

PUERTOS / PORTS	CABOTAJE Nº	TOTAL GT
Sant Antoni de Portmany	1	4.333
Ciutadella	11	765.275
Andratx	1	380
Soller	1	4.200
Cala Ratjada	1	131
TOTAL	15	774.319

HISTORIAL ESCALAS CRUCEROS / HISTORIAL ESCALES CREUERS

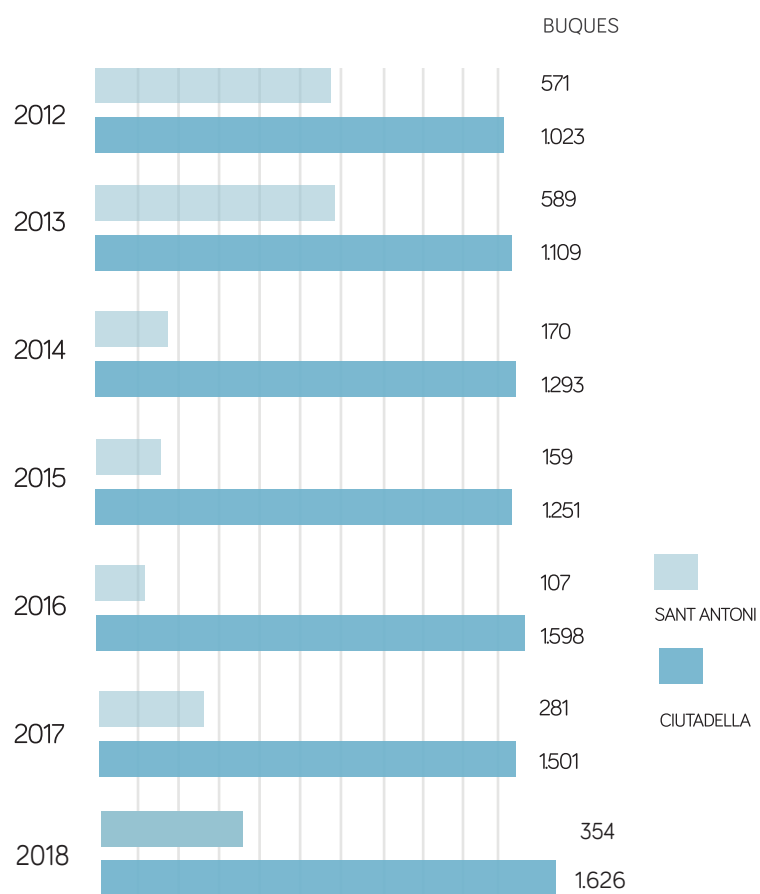
	SÓLLER	COLÒNIA DE SANT JORDI	CIUTADELLA	CALA RAJADA	SANT ANTONI	ANDRATX	TOTAL
2012	2	0	1	0	1	0	4
2013	6	0	5	0	1	0	12
2014	12	1	4	1	1	0	19
2015	6	0	7	0	2	0	15
2016	1	0	10	2	0	6	19
2017	0	0	6	0	2	0	8
2018	1	0	11	1	1	1	15

8.2 BUQUES / VAIXELLS

BUQUES MERCANTES (ESCALAS) 2018 / VAIXELLS MERCANTS (ESCALES) 2018

PUERTOS	Nº ESCALAS	TOTAL GT
Sant Antoni de Portmany	354	1.488.262
Ciutadella	1.626	13.210.376
TOTAL	1.980	14.698.638

HISTORIAL BUQUES LÍNEA REGULAR / HISTORIAL VAIXELLS LÍNEA REGULAR

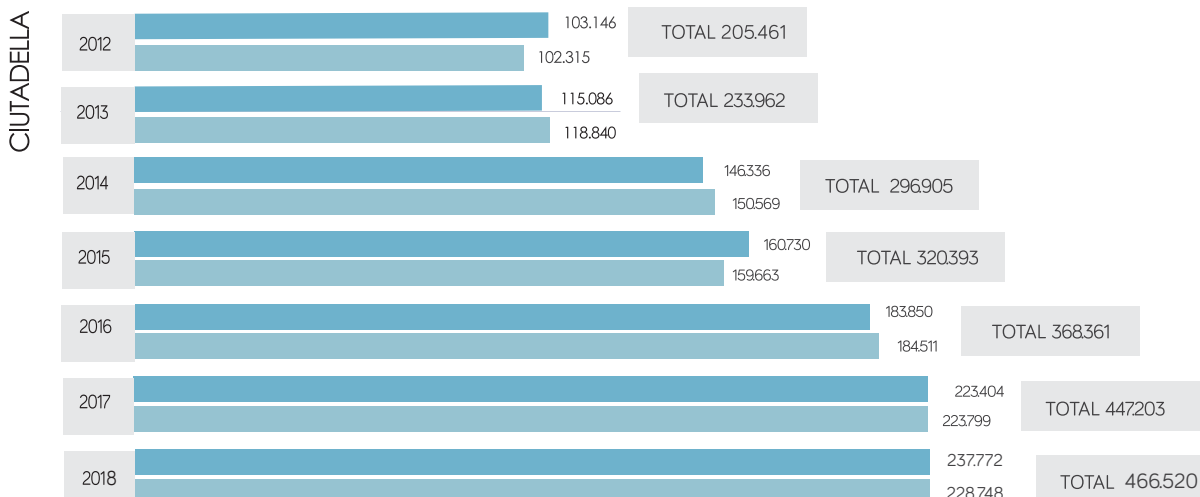
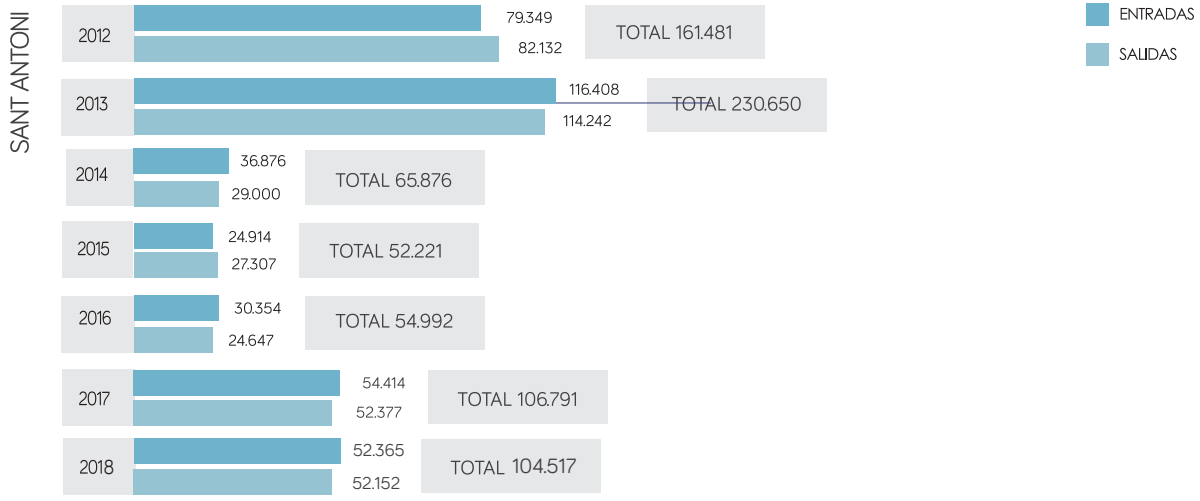


8.3 PASAJEROS / PASSATGERS

TRÁFICO DE PASAJEROS INTERINSULAR (CABOTAJE) 2018 / TRÀFIC DE PASSATGERS INTERINSULAR (CABOTATGE) 2018

	ENTRADAS	SALIDAS	TOTAL
Sant Antoni de Portmany	52.365	52.152	104.517
Ciutadella	237.772	228.748	466.520
TOTAL	290.137	280.900	571.037

HISTORIAL 2012/2018 PASAJEROS LR / HISTORIAL 2012/2018 PASSATGERS LR

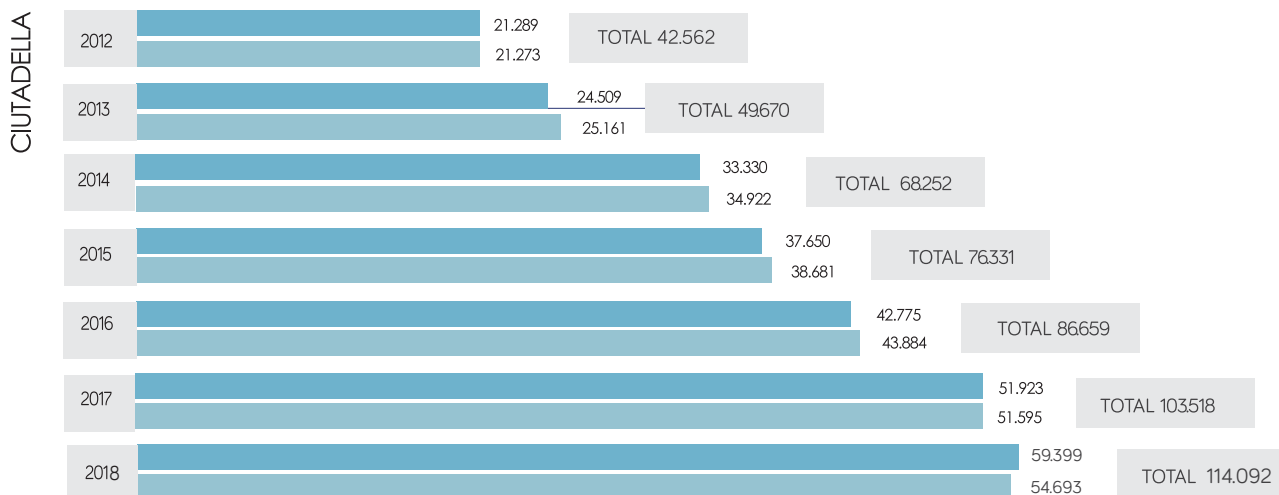
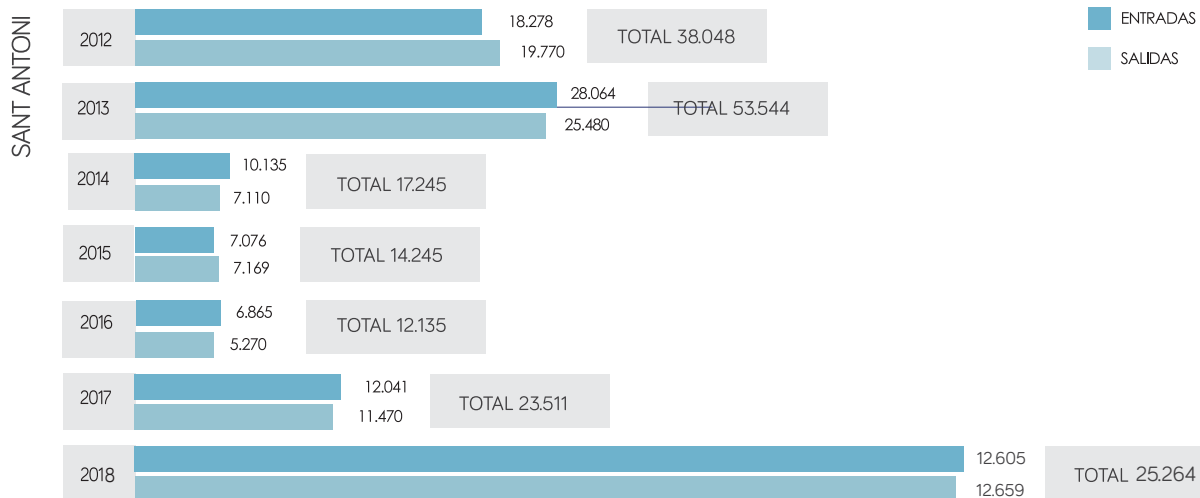


8.4 AUTOMÓVILES / AUTOMÒBILS

AUTOMÓVILES EN REGIMEN DE PASAJE / N°UNIDADES (CABOTAJE) 2018 /AUTOMÒBILS EN RÈGIM DE PASSATGE / N° UNITATS (CABOTATGE) 2018

PUERTOS	ENTRADAS	SALIDAS	TOTAL
Sant Antoni de Portmany	12.605	12.659	25.264
Ciutadella	59.399	54.693	114.092
TOTAL	72.004	67.352	139.356

HISTORIAL 2012/2018 AUTOMÓVILES LÍNEA REGULAR / HISTORIAL 2012/2018 AUTOMÒBILS LÍNIA REGULAR



8.5 CAMIONES / CAMIONS

CAMIONES Y PLATAFORMAS INTERINSULAR - CABOTAJE 2018
/CAMIONS I PLATAFORMES INTERINSULAR - CABOTATGE 2018

CIUTADELLA		ENTRADAS		SALIDAS	
		NÚMERO	TONELADAS	NÚMERO	TONELADAS
CAMIONES	CARGADOS	16.576	ND	7.702	ND
	VACIOS	1.033	ND	9.960	ND

SANT ANTONI		ENTRADAS		SALIDAS	
		NÚMERO	TONELADAS	NÚMERO	TONELADAS
CAMIONES	CARGADOS	11	ND	9	ND
	VACIOS	0	ND	30	ND

HISTORIAL 2012 / 2018

CUTADELLA	ENTRADA cargados	ENTRADA vacios	SALIDA cargados	SALIDA vacios	TOTAL
2012	7.645	357	1.738	6.310	16.050
2013	8.074	392	2.549	5.751	16.766
2014	8.413	353	2.713	5.770	17.249
2015	10.510	620	3.414	7.432	21.976
2016	12.741	781	5.425	8.002	26.949
2017	15.153	1.134	5.388	10.691	32.366
2018	16.576	1.033	7.702	9.960	35.271

SANT ANTONI	ENTRADA cargados	ENTRADA vacios	SALIDA cargados	SALIDA vacios	TOTAL
2012	9.140	362	1.472	824	11.798
2013	10.065	433	2.549	9.706	22.753
2014	19	3	0	17	39
2015	4	2	4	4	14
2016	230	13	39	242	524
2017	14	7	8	23	52
2018	11	0	9	30	50

P
E
N
4
P
O

po
w

N
4
P
O
T
E
R

lu
Sa
ne
3
asso
ban
Apde
+34
54
floc
www

PESCA / EXCURSIONES
PESCA / EXCURSIONS

9.- ACTIVIDAD PESQUERA / ACTIVITAT PESQUERA (CIUTADELLA Y SANT ANTONI)

9.1 EVOLUCIÓN DE LA FLOTA PESQUERA / EVOLUCIÓ DE LA FLOTA PESQUERA

EVOLUCIÓN EMBARCACIONES DE PESCA 2012-2018 / EVOLUCIÓ EMBARCACIONS DE PESCA 2012-2018

EMBARCACIONES	2012	2013	2014	2015	2016	2017	2018
Andratx	14	13	13	13	14	14	14
Sóller	10	10	9	9	10	9	9
Pollença	13	12	12	11	12	13	14
Cala Rajada	17	17	16	15	14	15	14
Porto Cristo	10	10	10	10	5	6	3
Cala Bona	8	8	7	7	7	9	9
Portocolom	8	8	9	9	9	8	8
Cala Figuera	9	9	9	9	9	9	8
Portopetro	4	3	4	5	4	3	3
Colònia Sant Jordi	25	25	24	24	24	23	23
Sant Antoni de Portmany	13	14	14	14	14	14	12
Ciutadella	24	25	23	22	21	24	23
Fornells	9	9	11	10	10	12	12

9.2 EVOLUCIÓN DE LAS CAPTURAS / EVOLUCIÓ DE LES CAPTURES

EVOLUCIÓN CAPTURAS 2012-2018 / EVOLUCIÓ CAPTURES 2012-2018

CAPTURAS PESCA (KG)	2012	2013	2014	2015	2016	2017	2018
Andratx	274.638,23	261.560,42	271.385,80	225.112,00	373.545,59	272.272,22	219.971,20
Sóller	150.100,75	164.959,38	169.306,27	111.989,23	104.242,78	85.379,15	100.209,27
Pollença	58.440,40	59.187,06	57.598,26	43.388,81	30.024,95	28.949,60	31.608,17
Cala Bona/Cala Rajada	272.380,49	312.525,82	286.319,82	285.014,92	234.536,73	251.824,12	311.375,27
Porto Cristo	1.770,61	4.615,51	14.624,53	13.418,05	12.021,60	15.150,83	15.274,51
Portocolom	43.212,20	56.082,99	58.333,86	55.138,77	63.124,86	88.620,77	84.836,03
Cala Figuera/Portopetro	266.161,24	268.779,92	258.905,49	297.799,47	271.641,77	304.343,32	304.224,30
Colònia Sant Jordi	31.440,34	35.405,04	33.309,95	28.002,58	26.907,94	33.192,66	29.672,02
Sant Antoni de Portmany	116.439,32	100.771,53	111.948,06	127.997,89	116.777,82	106.039,36	116.128,36
Ciutadella	111.691,42	134.283,78	132.740,71	127.893,55	127.725,43	114.030,76	123.084,99
Fornells	11.800,44	11.696,93	14.666,98	16.995,95	13.676,04	12.277,30	19.653,08

10.- EXCURSIONES MARÍTIMAS / EXCURSIONS MARÍTIMES

TRAFICO LOCAL PASAJEROS (GOLONDRINAS) 2012-2018 / TRÀFIC LOCAL PASSATGERS (GOLONDRINAS) 2012-2018

PUERTOS	2012	2013	2014	2015	2016	2017	2018
Andratx / St. Elm / C. Lledó	81.639	68.047	65.670	77.279	120.477	119.237	120.156
Sóller / Calobra	279.111	264.055	221.862	428.810	514.040	481.937	486.672
Pollença / Formentor / C'an Picafort	235.466	297.543	220.398	114.078	289.720	270.003	194.648
Cala Rajada	103.475	119.709	117.268	105.511	121.707	149.026	164.874
Porto Cristo	160.257	130.142	158.420	130.655	130.231	192.374	185.331
Cala Bona	69.831	68.867	60.647	45.005	51.635	47.804	53.298
Portocolom	13.173	12.420	12.784	15.128	12.538	16.179	12.714
Cala Figuera	20.611	13.811	11.959	14.663	4.987	1.608	20.871
Portopetro	1.160	1.202	2.059	1.285	1.299	1.487	2.470
Colònia Sant Jordi / Es Coto / Cabrera	75.587	69.809	71.430	38.390	78.430	109.903	107.586
Sant Antoni de Portmany	335.541	321.968	306.396	294.762	333.306	355.532	314.227
Ciutadella	67.976	61.423	68.327	85.017	98.250	101.815	97.501
Fornells	2.243	0	0	0	1.720	14.724	19.955

INVERSIONES
INVERSIONS

11.- INVERSIONES / INVERSIONS

Ports IB ha continuado su política de renovación, mejora e impulso de los puertos para garantizar una mayor seguridad y comodidad para los usuarios. Durante 2018, se invirtieron un total de 7.304.266 euros.

Ports IB ha continuat la seva política de renovació, millora i impuls dels ports per a garantir una major seguretat i comoditat per als usuaris. Durant 2018, es van invertir un total de 7.304.266 euros.

A continuación se detallan las obras más importantes: / A continuació es detallen les obres més importants:

1.- REFORMA DEL PASEO MARÍTIMO DEL PUERTO DE SANT ANTONI DE PORMANY

Plazo de ejecución: 2 meses
Finalización: Diciembre de 2018
Estado: Ejecutada
Presupuesto: 408.877,60€ (sin IVA)

Las obras de reforma del Paseo Marítimo del Puerto de Sant Antoni de Pormany consistieron en la renovación de pavimentos, infraestructuras, dotación de mobiliario urbano y señalización y ordenación viaria al tramo de paseo marítimo entre el comienzo del dique y el acceso del Club Náutico, incluida la ordenación del cruce situado en frente de este acceso. Una inversión que ascendió a los 408.877,60 euros y que ha servido para dar prioridad a los viandantes y potenciar el espacio de paseo.



1.- REFORMA DEL PASSEIG MARÍTIM DEL PORT DE SANT ANTONI DE PORTMANY

Termini: 2 mesos
Finalització: Desembre 2018
Estat: Executada
Pressupost: 408.877,60€ (sense IVA)

Les obres de reforma del Passeig Marítim del Port de Sant Antoni de Pormany van consistir en la renovació de paviments, infraestructures, dotació de mobiliari urbà i senyalització i ordenació viària al tram de passeig marítim entre el començament del dic i l'accés del Club Nàutic, inclosa l'ordenació de la cruïlla situat en front d'aquest accés. Una inversió que va ascendir als 408.877,60 euros i que ha servit per a donar prioritat als vianants i potenciar l'espai de passeig.

2.- ADEQUACIÓN INTEGRAL DE LA INSTALACIÓN PORTUARIA DEL PUERTO DEL BARCARÈS

Plazo de ejecución: 5 meses
Finalización: Abril 2018
Presupuesto: 275.376,18 euros (Sin IVA)

Las obras consistieron en la adecuación y renovación de la instalación portuaria de Barcarés, mediante un refuerzo del rompeolas de protección, la limpieza del fondo de la dársena y la reposición de anillas de amarres. También, se llevó a cabo una renovación de pavimentos y adecuación general de los espacios a tierra. El presupuesto ascendió a los 275.376,18€ (sin IVA).



2.- ADEQUACIÓN INTEGRAL DE LA INSTAL·LACIÓ PORTUÀRIA DEL PORT DEL BARCARÈS

Termini: 5 mesos
Finalització: Abril 2018
Pressupost: 275.376,18€ (sense IVA)

Les obres van consistir en la adequació i renovació de la instal·lació portuària d'Es Barcarès mitjançant reforç de l'escullera de protecció, la neteja del fons de la dàrsena i la reposició de anelles d'amarrament. També, es va dur a terme la renovació de paviments i l'adequació general dels espais a terra. El pressupost va ascendir a les 275.376,18 euros (sense IVA)

3.- ADECUACIÓN DE LA ZONA DE TRÁNSITO DE PASAJEROS ENTRE LA ESTACIÓN MARÍTIMA Y EL MUELLE DE PONIENTE EN EL PUERTO EXTERIOR DE CIUTADELLA

Plazo de ejecución: 6 meses
Finalización: Junio 2018
Presupuesto: 1.739.300,75€ (sin IVA)

Las obras sirvieron para acondicionar unos accesos de mejor calidad hacia el Muelle de Oeste en el Puerto Exterior de Ciutadella. Actualmente, dispone de una parte de cubierta provisional y sin cierre hacia la explanada ni presenta ningún acabado en el pasillo desde la Estación Marítima hasta el muelle. Se sustituyó el tramo de estructura metálica por un paso de similar tipología existente en tramo posterior, de hormigón, dando continuidad al pasillo y realización de cierre en todo el tramo con malla tejida metálica y dotación de la iluminación y acabados. El presupuesto ascendió a los 1.739.300,75 (sense IVA).



3.- ADEQUACIÓ DE LA ZONA DE TRÀNSIT DE PASSATGERS ENTRE L'ESTACIÓ MARÍTIMA I EL MOLL DE PONENT EN EL PORT EXTERIOR DE CIUTADELLA

Termini: 6 mesos
Finalització: Juny 2018
Pressupost: 1.739.300,75€ (sense IVA)

Les obres van servir per a condicionar d'accessos de millor qualitat cap al Moll d'Oest en el Port Exterior de Ciutadella. Actualment, disposa d'una part de coberta provisional i sense tancament cap a l'esplanada ni presenta cap acabat en el passadís des de l'Estació Marítima fins al moll. Es va substituir el tram d'estructura metàl·lica per un pas de similar tipologia existent en tram posterior, de formigó, donant continuïtat al passadís i realització de tancament en tot el tram amb malla teixida metàl·lica i dotació de la il·luminació i acabats. El pressupost va ascendir als 1.739.300,75 (sense IVA).

4.- ESTABLECIMIENTO DE DIFERENTES ELEMENTOS DE EMBARCO Y DESEMBARCO (RAMPA) EN EL MUELLE DE PONIENTE EN EL PUERTO EXTERIOR DE CIUTADELLA

Plazo de Ejecución: 6 meses
Finalización: Junio 2018
Presupuesto: 718.500 euros (sin IVA)

Se instaló una rampa mecánica para evitar el embarque y desembarco de pasajeros por bodega o la escalera no adaptada de la naviera. Además, se habilitó un mecanismo adaptado de acceso a los barcos por los portales adecuados de cubierta.



4.- IMPLEMENTACIÓ D'ELEMENTS D'EMBARCAMENT I DESEMBARCAMENT (RAMPA) AL MOLL DE PONENT AL PORT EXTERIOR DE CIUTADELLA

Termini: 6 mesos
Finalització: Juny 2018
Pressupost: 718.500,00€ (sense IVA)

Es va instal·lar una rampa mecànica per a evitar l'embarcament i desembarcament de passatgers per bodega o l'escala no adaptada de la naviera. A més, es va habilitar un mecanisme adaptat d'accés als vaixells pels portals adequats de coberta.

5.- ADECUACIÓN INTEGRAL DE LA RED ELÉCTRICA EN EL PUERTO DE POLLENÇA

Plazo de Ejecución: 5 meses
Finalización: Mayo 2018
Presupuesto: 650.250 euros (Sin IVA)

Se llevó a cabo la renovación general de las instalaciones eléctricas del Puerto de Pollença debido a su deficiente y obsolescencia técnica, funcional y administrativa. Toda la red eléctrica se adecuó a la normativa vigente, informes OCA, cumpliendo los requisitos de contaminación lumínica y eficiencia energética. Asimismo, se coordinó con la obra municipal de adecuación del frente marítimo, una obra civil asociada, incluyendo la ampliación de la cota del pantalán.



5.- ADEQUACIÓ INTEGRAL DE LA XARXA ELÈCTRICA AL PORT DE POLLENÇA

Termini: 5 mesos
Finalització: Maig 2018
Pressupost: 650.250€ (sense IVA)

Es va dur a terme la renovació general de les instal·lacions elèctriques del Port de Pollença a causa del seu deficient i obsolescència tècnica, funcional i administrativa. Tota la xarxa elèctrica es va adequar a la normativa vigent, informes OCA, complint els requisits de contaminació lumínica i eficiència energètica. Així mateix, es va coordinar amb l'obra municipal d'adequació del front marítim, una obra civil associada, inclos l'ampliació de la cota del pantalà.

6.- ADECUACIÓN DE LA LÍNEA DE AMARRE EN EL EXTREMO DEL MUELLE DEL CONTRADIQUE DEL PUERTO DE ANDRATX

Plazo de Ejecución: 3 meses
Finalización: Marzo 2018
Presupuesto: 143.887,90€ (sin IVA)

Se llevó a cabo una actuación en uno de los puertos más relevantes de Mallorca, por sus usos de pesca, transporte privado, industria náutico y turismo. Se instaló un pantalán adosado al muelle interior del contradique, mejorando las condiciones de amarre y dotando un tren de fondeo para las embarcaciones en tráfico.



6.- ADEQUACIÓ DE LA LÍNIA D'AMARRAMENT A L'EXTREM DEL MOLL DEL CONTRADIC DEL PORT D'ANDRATX

Termini: 3 mesos
Finalització: Març 2018
Pressupost: 143.887,90€ (sense IVA)

Es va dur a terme una actuació en un dels ports més rellevants de Mallorca, pels seus usos de pesca, transport privat, indústria nàutic i turisme. Es va instal·lar un pantalà adossat al moll interior del contradic, millorant les condicions d'amarrament i dotant un tren de fondeig per als amarraments en trànsit.

7.- REFUERZO DE MUELLES Y RESTITUCIÓN DE COTA DE CANTIL DE LA ZONA DES RIUET DEL PUERTO DE PORTOCRIST

Plazo de Ejecución: 6 meses
Finalización: Abril 2018
Presupuesto: 525.418,81€ (sin IVA)

Otra de las acciones a destacar para las instalaciones portuarias en Porto Cristo fue dotar de estabilidad al muelle de la zona del Riuet y la corrección de hundimientos existentes para solucionar los problemas de seguridad y de operatividad. Esta actuación que ascendió a los 525.418, 81 euros se centró en el refuerzo del muelle con pilotaje y renovación del pavimento unificando la plataforma para dotar de prioridad al tráfico peatonal.



7.- REFORÇ DE MOLLS I RESTITUCIÓ DE COTA DE CANTIL DE LA OZONA DES RIUET DEL PORT DE PORTO-CRISTO

Termini: 6 mesos
Finalització: Abril 2018
Pressupost: 525.418,81€ (sense IVA)

Una altra de les accions a destacar per a les instal·lacions portuàries en Porto Crist va ser dotar d'estabilitat al moll de la zona del Riuet i la correcció d'enfonsaments existents per a solucionar els problemes de seguretat i d'operativitat. Aquesta actuació que va ascendir als 525.418, 81 euros es va centrar en el reforç del moll amb pilotatge i renovació del paviment unificant la plataforma per a dotar de prioritat al trànsit per als vianants.

8.- RENOVACIÓN INTEGRAL DE LA INSTALACIÓN ELÉCTRICA DEL PUERTO DE SANT ANTONI DE PORTAMANY

Plazo de Ejecución: 6 meses
Finalización: Junio 2018
Presupuesto: 307.650,95€ (sin IVA)

Se llevó a cabo con un presupuesto de 307.650, 95 euros la renovación general de la red eléctrica y de alumbrado público por obsolescencia técnica, funcional y administrativa. Adecuación a la normativa vigente, informes OCA, cumplimiento de requisitos de contaminación lumínica y eficiencia energética.



8.- RENOVACIÓ INTEGRAL DE LA INSTAL·LACIÓ ELÈCTRICA DEL PORT DE SANT ANTONI DE PORTMANY

Termini: 6 mesos
Finalització: juny 2018
Pressupost: 307.650,95€ (sense IVA)

Es va dur a terme amb un pressupost de 307.650, 95 euros la renovació general de xarxa elèctrica i d'enllumenat públic per obsolescència tècnica, funcional i administrativa. Adequació a la normativa vigent, informes OCA, compliment de requisits de contaminació lumínica i eficiència energètica.

9.- MURO DE CONTENCIÓN DEL TALUD EN LA INSTALACIÓN PORTUARIA DE SANT ELM

Plazo de Ejecución: 2 meses
Finalización: junio 2018
Presupuesto: 24.097,90€ (sin IVA)

Durante junio de 2016, se llevo a cabo la obra de demolición de varias construcciones en la instalación portuaria de Sant Elm situada en el término municipal de Andratx. Dichas construcciones constituían parte del sostenimiento del talud existente en las instalaciones portuarias. Tras las demoliciones, el talud comenzó a sufrir desprendimientos en una longitud aproximada de 20m, ocasionando la caída de bolos y material procedente del talud e invadiendo parcialmente las instalaciones portuarias.

Las obras han consistido en la ejecución de un muro 20 m de longitud y 2 m de altura aproximadamente, retranqueado 0,5 m respecto al talud existente y relleno con gravas en el trasdós. De esta manera se evita la erosión del talud bajo acceso peatonal a edificaciones encima explanada ya caída de material encima las barcas.



9.- MUR DE CONTENCIÓ DE TALÚS A LA INSTAL·LACIÓ PORTUARIA DE SANT ELM

Termini: 2 mesos
Finalització: juny 2018
Pressupost: 24.097,90€ (sense IVA)

Durant juny de 2016, es duc a terme l'obra de demolició de diverses construccions en la instal·lació portuària de Sant Elm, situada en el terme municipal d'Andratx. Aquestes construccions constituïen part del sosteniment del talús existent en les instal·lacions portuàries. Després de les demolicions, el talús va començar a sofrir desprendiments en una longitud aproximada de 20 m, ocasionant la caiguda de bitlles i material procedent del talús i envaint parcialment les instal·lacions portuàries.

Les obres han consistit en l'execució d'un mur 20 m de longitud i 2 m d'altura aproximadament, reulat 0,5 m respecte al talús existent i farciment amb gravas en el trasdós. D'aquesta manera s'evita l'erosió del talús baix accés peatonal a edificacions damunt explanada y caiguda de material damunt les barques.

10.- REHABILITACIÓN DE LA PASARELA PEATONAL DEL PUERTO DE ANDRATX

Plazo de Ejecución: 1,5 meses
Finalización: Marzo 2018
Presupuesto: 34.636,44 euros (Sin IVA)

Por último, cabe destacar la rehabilitación que se ha realizado de la pasarela del Puerto de Andratx, una de las infraestructuras más importantes de Mallorca. La mejora consistió en la sustitución del pavimento de madera existente y reforzar los anclajes de la estructura, además de reparar la barandilla de hierro, limpieza, y pintar la estructura metálica del puente.



6.- REHABILITACIÓ PASSARELLA PEATONAL DEL PORT D'ANDRATX

Termini: 1,5 mesos
Finalització: Març 2018
Presupuesto: 34.636,44 euros (Sense IVA)

Finalment, cal destacar la rehabilitació que s'ha realitzat de la pasarela del Port d'Andratx, una de les infraestructures més importants de Mallorca. La millora va consistir en la substitució del paviment de fusta existent i reforçar els ancoratges de l'estructura, a més de reparar la barana de ferro, neteja, i pintar l'estructura metàl·lica del pont.

**OTRAS ACTUACIONES
ALTRES ACTUACIONS**

12.- OTRAS ACTUACIONES DE INTERÉS / ALTRES ACTUACIONS D'INTERÈS

1.- Tramitación técnica de las concesiones afectadas por el efecto 2018

Baleares se convirtió en la primera Comunidad en evitar el 'efecto 2018'. El pasado mes de julio de 2018 quedaron extinguidas, por aplicación de la Ley 22/1988 de Costas y su Reglamento, las concesiones otorgadas con anterioridad en 1988.

Con este proceso, Ports IB ha dotado de seguridad jurídica a los concesionarios, y ha actualizado los cánones, mejorando los ingresos de la Administración autonómica y permitiendo presupuestar nuevas inversiones, reducir deuda, y mejorando la calidad de los servicios para los usuarios. Esto obligó a Ports IB a instruir las actas de reversión de estas concesiones e iniciar el nuevo trámite de otorgamiento de las nuevas concesiones.

Se trata, aproximadamente, de unas 250 concesiones la tramitación de las cuales han obligado a dedicar una línea exclusiva de trabajo jurídico y técnico.

2.- Tramitación, inicio y control de las obras en la concesión de Marina Tramontana al puerto de Sóller

Las obras de la concesión de Marina Tramontana al Puerto de Sóller se convirtieron en un proceso de larga tramitación administrativa. El replanteo de este problema histórico, que suponía una mejora imprescindible de la zona portuaria, se firmó el pasado día 19 de octubre de 2018.

La ejecución de estas obras por parte del concesionario, paralelamente a las que Port IB ejecuta en las superficies de gestión directa, suponía hacer realidad estas obras para la temporada estival de 2019.

3.- Renovación de autorizaciones de ordenación de fondeos

Se renovaron antes del inicio de la temporada estival de 2018 las autorizaciones bianuales del CVP Andraitx, RCN Portopetro, CN Sant Antoni de Portmany y CN Portocolom para gestionar y explotar campos de boyas de fondeo, adosadas a las aguas portuarias de estos puertos naturales.

Esto permite proteger los fondos afectados, dar un mejor servicio, evitar varadas accidentales de embarcaciones por carencia de dimensionado y mantenimiento de los fondeos y ordenar ocupaciones ilegales del DPMT.

1.- Tramitació tècnica de les concessions afectades per l'efecte 2018

Balears es va convertir en la primera Comunitat a evitar el 'efecte 2018'. El mes de juliol passat de 2018 varen quedar extingides, per aplicació de la Llei 22/1988 de Costes i el seu Reglament, les concessions atorgades amb anterioritat en 1988.

Amb aquest procés, Ports IB ha dotat de seguretat jurídica als concessionaris, i ha actualitzat els canons, millorant els ingressos de l'Administració autonòmica i permetent pressupostar noves inversions, reduir deute, i millorant la qualitat dels serveis per als usuaris.

Això va obligar a Ports IB a instruir les actes de reversió d'aquestes concessions i iniciar el nou tràmit d'atorgament de les noves concessions. Es tracta, aproximadament, d'unes 250 concessions la tramitació de les quals han obligat a dedicar una línia exclusiva de treball jurídic i tècnic.

2.- Tramitació, inici i control de les obres en la concessió de Marina Tramontana al port de Sóller

Les obres de la concessió de Marina Tramuntana al Port de Sóller es van convertir en un procés de llarga tramitació administrativa. El replanteig d'aquest problema històric, que suposava una millora imprescindible de la zona portuària se va signar el passat dia 19 d'octubre de 2018.

L'execució d'aquestes obres per part del concessionari, paral·lelament a les que PortIB executa a les superfícies de gestió directa, suposarà a la seva posada en servei, prevista per a la temporada estival de 2019.

3.- Renovació d'autoritacions d'ordenació de fondejos

Es van renovar abans de l'inici de la temporada estival de 2018 les autoritzacions bianuals del CVP Andratx, RCN Portopetro, CN Sant Antoni de Portmany i CN Portocolom per a gestionar i explotar camps de boies de fondeig, adossades a les aigües portuàries d'aquests ports naturals.

Això permet protegir els fons afectats, donar un millor servei, evitar varades accidentals d'embarcacions per manca de dimensionament i manteniment dels fondejos i ordenar ocupacions il·legals del DPMT.

4.-Tramitación de embarcaciones abandonadas a los puertos autonómicos y subasta o desguace

El cuidado del medio ambiente siguió siendo otro de los objetivos claves de Ports IB. Las embarcaciones abandonadas en los puertos suponen pérdidas económicas en la gestión, riesgos ambientales y reducen injustificadamente la oferta de amarres para los solicitantes.

Durante el ejercicio 2018, se tramitaron los primeros cuatro expedientes de abandono en los puertos de gestión indirecta. Esto supone una novedad respecto a los trámites que ya se venían haciendo a los puertos de gestión directa. Esta decisión suponía dar una respuesta a una histórica petición de los clubes náuticos y los usuarios, buscando una gestión más eficiente.

El último paso de la tramitación de declaraciones de abandono de embarcaciones a los puertos es conseguir que la embarcación libere el espacio que ocupaba. Es por eso que se ha realizado una subasta de 16 embarcaciones abandonadas en los puertos de gestión directa y están en trámite de subasta o desguace otros cuatro más en zona de gestión indirecta.

5.- Adaptación a la nueva Ley de contratos del sector público

Durante el inicio del año 2018 todos los procesos, formularios y pliegos de cláusulas administrativas de varios tipos contractuales y distintos sistemas de adjudicación fueron adaptados a la Ley 9/2017, de 8 de noviembre, de Contratos del Sector Público.

Durante el año 2018, se tramitaron 74 expedientes de contratación y 10 convenios de colaboración bajo esta nueva normativa.

6.- Mejora de los procesos de los expedientes sancionadores

Después de impulsar y mejorar el año anterior la automatización de adquisición de datos para el inicio de los expedientes sancionadores, se implantó la firma electrónica de las resoluciones de inicio de expedientes sancionadores en 2018.

De esta manera, se consolida y reafirma un nuevo procedimiento que ha permitido pasar de menos de 3.000 expedientes anuales tramitados al 2015 a los más de 20.000 al 2018. Esto supone un gran espaldarazo a la automatización de la gestión. También, se motorizó el trámite de registro de salida.

4.-Tramitació d'embarcacions abandonades als ports autonòmics i subhasta o desballestament

La cura pel medi ambient va continuar sent un altre dels objectius claus de Ports Ib. Les embarcacions abandonades en els ports suposen pèrdues econòmiques en la gestió, riscos ambientals i redueixen injustificadament l'oferta d'amarres per als sol·licitants.

Durant l'exercici 2018, es van tramitar els primers quatre expedients d'abandó en els ports de gestió indirecta. Això suposa una novetat respecte als tràmits que ja es feien als ports de gestió directa. Aquesta decisió suposava donar una resposta a una històrica petició dels clubs nàutics i els usuaris, buscant una gestió més eficient.

El darrer pas de la tramitació de declaracions d'abandonament d'embarcacions als ports és aconseguir que l'embarcació alliberi l'espai que ocupava. És per això que s'ha realitzat subhasta de 16 embarcacions abandonades als ports de gestió directa i estan en tràmit de subhasta o desballestament 4 més de l'àmbit de la gestió indirecta.

5.- Adaptació a la nova Llei de contractes del sector públic

Durant l'inici de l'any 2018 tots els processos, formularis i plecs de clàusules administratives dels diversos tipus contractuals i diferents sistemes d'adjudicació han estat adaptats a la Llei 9/2017, de 8 de novembre, de Contractes del Sector Públic.

Durant l'any 2018, s'han tramitat ja 74 expedients de contractació i 10 convenis de col·laboració sota aquesta nova normativa.

6.- Millora dels processos dels expedients sancionadors

Després de impulsar i millorar l'any anterior l'automatització d'adquisició de dades per al inici dels expedients sancionadors, s'ha implantat el 2018 la signatura electrònica de les resolucions d'inici d'expedient sancionadors.

És així que es consolida i reafirma un nou procediment que ha aconseguit passar de menys de 3.000 expedients anuals tramitats al 2015 als més de 20.000 al 2018. Això suposa un gran recolzament a l'automatització de la gestió. També, es va motoritzar el tràmit de registre de sortida.

7.- Impulso de la gestión contable

También, durante el pasado año se mejoraron los trámites y el procesamiento de la información contable, cierre de balances y gestión del SII (Sistema de Información Inmediata) de la Agencia Tributaria.

Durante el ejercicio 2018, se ha implementado la mejora de procesos de registro contable en la elaboración de balances, un mejor control interno y de comunicación de la información a la Agencia Tributaria. Esta adaptación ha supuesto cambios en los procedimientos internos del área económica del ente.

8.- Inicio implantación del kit Anibal: software para poner en marcha la administración electrónica

El tráfico hacia la administración electrónica es una obligación de las administraciones públicas. Durante el año 2018, Ports IB ha ejecutado el contrato para la implantación del Kit Anibal. Es un software que permitirá interoperar con la administración electrónica para que se puedan llevar a cabo diferentes tareas.

9.- Avance para el departamento de Recursos Humanos

Durante el año 2018, se implantaron en todas las oficinas de los puertos autonómicos sistemas de marcaje biométrico asociados a un software de gestión que mejora la capacidad de gestión de las funciones propias del departamento de Recursos Humanos, así como dar cumplimiento a la normativa aplicable en esta materia.

10.- Acciones del Plan de Igualdad: Portal del empleado

Una de las acciones propuestas en el Plan de Igualdad aprobado el año pasado era la creación de un portal del empleado. Durante este año 2018, se ha puesto en funcionamiento y a disposición de todos los trabajadores de Ports IB esta herramienta donde pueden encontrar toda la información relativa en su relación con el ente.

7.- Impuls de la gestió comptable

També, durant l'any passat es van millorar els tràmits i el processament de la informació comptable, tancament de balanços i gestió del SII (Sistema d'Informació Inmediata) de l'Agència Tributària.

Durant l'exercici 2018, s'ha implementat la millora de processos de registre comptable en l'elaboració de balanços, un millor control intern i de comunicació de la informació a l'Agència Tributària. Aquesta adaptació ha suposat canvis en els procediments interns de l'àrea econòmica de l'ens.

8.- Inici implantació del kit Anibal: software per a posar en marxa l'administració electrònica

El trànsit cap a l'administració electrònica és una obligació de les administracions públiques. Durant l'any 2018, PortsIB ha executat el contracte per a la implantació del Kit Anibal. És un software que permetrà interoperar amb l'administració electrònica perquè es puguin dur a terme diferents tasques.

9.- Avanç per al departament de Recursos Humans

Durant l'any 2018 es varen implantar a totes les oficines dels ports autonòmics sistemes de marcatge biomètric associats a un software de gestió que millora la capacitat de gestió de les funcions pròpies del departament de recursos humans així com donar compliment a la normativa aplicable en aquesta matèria.

10.- Accions del Pla d'Igualtat: Portal de l'empleat

Una de les accions proposades en el Pla d'Igualtat aprovat l'any anterior era la creació d'un portal de l'empleat. Durant aquest any 2018, s'ha posat en funcionament i a la disposició de tots els treballadors de Ports IB aquesta eina on poden trobar tota la informació relativa en la seva relació amb l'ens.

