

2017

MEMORIA ANUAL MEMÒRIA ANUAL

UNA XARXA DE PORTS INTEGRADA EN L'ENTORN, EFICIENT I DE QUALITAT
UNA RED DE PUERTOS INTEGRADA EN EL ENTORNO, EFICIENTE Y DE CALIDAD



 **Ports IB**

1	CARTA DE PRESENTACIÓN / CARTA DE PRESENTACIÓ	
	1.1 CARTA DEL CONSELLER DE TERRITORIO, ENERGÍA Y MOVILIDAD DEL GOVERN BALEAR 6 / CARTA DEL CONSELLER DE TERRITORI, ENERGIA I MOBILITAT DEL GOVERN BALEAR	
	1.2 CARTA DEL DIRECTOR GENERAL DE PUERTOS Y AEROPUERTOS 8 / CARTA DEL DIRECTOR GENERAL DE PORTS I AEROPORTS	
2	ORGANIGRAMAS DEL GOBIERNO / ORGANIGRAMES DEL GOVERN	
	2.1 Organigrama del Consejo de Administración / Organigrama del Consell d'Administració 12	
	2.2 Organigramas de las diferentes áreas / Organigrames de les diferents àrees 13	
3	ESTADOS FINANCIEROS / ESTATS FINANCERS	
	3.1 Balances al cierre del ejercicio / Balanços al tancament de l'exercici 18	
	3.2 Cuenta de pérdidas y ganancias / Compte de pèrdues i guanys 20	
	3.3 Otros datos de interés sobre rentabilidades y patrimonio / Altres dades d'interès sobre rendibilitats i patrimoni 21	
4	NUESTROS PUERTOS / ELS NOSTRES PORTS 24	
5	NUESTRAS RAMPAS DE VARADA / LES NOSTRES RAMPES DE VARADA 32	
6	AMARRES EN BASE / AMARRATGES EN BASE 34	
7	CONCESIONES VIGENTES EN EL 2017 / CONCESSIONS VIGENTS EN EL 2017 35	
8	PUERTOS CON TRÁFICO COMERCIAL (CIUTADELLA Y SANT ANTONI) / PORTS AMB TRÀFIC COMERCIAL (CIUTADELLA I SANT ANTONI)	
	8.1 Cruceros / Creuers 36	
	8.2 Buques / Vaixells 38	
	8.3 Pasajeros / Passatgers 39	
	8.4 Automóviles / Automòbils 40	
	8.5 Camiones / Camions 41	
9	ACTIVIDAD PESQUERA EN CIUTADELLA Y SANT ANTONI / ACTIVITAT PESQUERA A CIUTADELLA I SANT ANTONI	
	9.1 Evolución de la flota pesquera / Evolució de la flota pesquera 44	
	9.2 Evolución de las capturas / Evolució de les captures 45	
10	EXCURSIONES MARÍTIMAS / EXCURSIONS MARÍTIMES 46	
11	INVERSIONES / INVERSIONS 50	
12	OTRAS ACTUACIONES DE INTERÉS / ALTRES ACTUACIONS D'INTERÈS 55	







1.1 CARTA DEL CONSEJER DE TERRITORIO, ENERGÍA Y MOVILIDAD DEL GOVERN BALEAR

Marc Pons Pons

Sumant esforços pel gran canvi

La Memòria de 2017 de Ports de les Illes Balears és la mostra més palpable del gran canvi que està experimentant aquesta empresa pública. És la fotografia d'un moment en què han començat a fer-se realitat els projectes de millora dels nostres ports que duïen anys esperant i és també la prova dels bons resultats d'una nova manera de fer, d'una gestió diferent centrada en l'impuls de la protecció d'allò que és públic i en una gestió transparent i eficient, rendible, que ens permet seguir millorant els ports i els seus serveis. És el recull de la feina feta i marca la ruta en el que seguim avançant.

Obres que eren urgents i ara són una realitat; la revisió dels cànons de tots els ports incrementant-se de manera molt important els ingressos, tot garantint la viabilitat econòmica futura, i ambiciosos projectes de millora de les infraestructures, tant en els ports de gestió directa com en els de gestió indirecta -amb inversions que sumaran més de 160 milions d'euros en acabar aquesta legislatura-, són la prova del canvi iniciat.

Des del Govern Balear tenim clar que la nàutica és un pilar estratègic per crear progrés, ocupació i benestar social a la nostra Comunitat Autònoma. Avui, les nostres instal·lacions a Balears són un referent en l'Arc del Mediterrani, gràcies a la col·laboració pública -privada i a l'impuls de clubs i marines que han modernitzat les seves instal·lacions.

Per açò, des de l'inici de la legislatura apostarem fermament per traçar un full de ruta que compatibilitzava la gestió directa dels ports amb el just retorn al benefici públic de les explotacions indirectes, i planificava la millora de l'estat de les infraestructures per dotar-les de la major seguretat i qualitat del servei, sempre amb la mirada posada en la defensa de la sostenibilitat ambiental, i amb intervencions en la pràctica totalitat dels ports. La confluència d'aquestes dues línies ha marcat la gestió de Ports IB i 2017 reflexa ja l'execució d'aquesta estratègia.

El sector nàutic és un segment estratègic, no només per la seva aportació productiva (representa al voltant del 3 per cent del PIB), sinó per la generació de llocs de treball (unes 3.000 ocupacions directes a Balears) i la seva capacitat de desenvolupament.

Durant els últims anys, Ports IB ha estat protagonista en primera persona d'impulsar grans canvis en la modernització i seguretat dels ports de Balears amb un model sostenible i equilibrat i que ha cercat facilitar l'accés al mar a tota la ciutadania en igualtat de condicions, amb línies estratègiques com la depuració de les llistes d'espera, en un procés absolutament transparent, i la decisió de fer complir la llei tot potenciant els amarraments de base front als de trànsit.

Sota aquest paraigües, al temps que hem actuat per millorar aquí i ara els nostres ports i serveis, hem mirat també cap al futur, amb la proposta del Pla General de Ports de les Illes Balears 2018-2033. Un document que estudia l'estat actual de la xarxa de ports de les Illes Balears, estima les previsibles necessitats futures i proposa línies d'actuació, sota criteris de sostenibilitat mediambiental i d'equilibri territorial entre totes les zones de les Illes Balears.

Les nostres polítiques de futur tenen un horitzó clar: garantir l'accés de la ciutadania als espais nàutics amb noves fórmules més enllà de la tinença d'un amarrament propi, l'optimització de les infraestructures portuàries existents, sense noves ampliacions o nous ports, i la integració de cada port en el casc urbà i preparar-los per afrontar efectes del canvi climàtic.

Estem convençuts que, entre tots i sumant esforços, tant agents públics com privats, serem capaços d'actuar amb maduresa per establir diferents i innovadores eines i fórmules per atendre la demanda sense ocupar més espai i també facilitant l'accés de la ciutadania al món nàutic. Una comunitat que mira al mar l'ha de tenir com aliat estratègic, tant econòmic com socialment. I, per tant, també ha de saber tenir cura de la seva integritat.

Vull aprofitar aquesta memòria per agrair a tots els membres que componen la família de Ports IB i la nàutica, el treball i l'esforç que realitzeu cada dia per seguir construint en positiu i mai perdre com a referència la vitalitat i la projecció d'aquest sector intel·ligent i sostingut en el temps.

/ CARTA DEL CONSELLER DE TERRITORIO, ENERGÍA Y MOVILIDAD DEL GOVERN BALEAR

Marc Pons Pons

Sumando esfuerzos por el gran cambio

La Memoria de 2017 de Puertos de las Islas Baleares es la muestra más palpable del gran cambio que está experimentando esta empresa pública. Es la fotografía de un momento en que han empezado a hacerse realidad los proyectos de mejora de nuestros puertos que llevaban años esperando; y es también la prueba de los buenos resultados de una nueva manera de construir, de una gestión diferente, centrada en el impulso de la protección de aquello que es público y en una gestión transparente y eficiente, rentable, que nos permite seguir mejorando los puertos y sus servicios. Es la muestra del trabajo hecho y marca la ruta en el que seguimos avanzando.

Obras que eran urgentes y ahora son una realidad; la revisión de los cánones de todos los puertos incrementándose de manera importante los ingresos, garantizando la viabilidad económica futura, y ambiciosos proyectos de mejora de las infraestructuras, tanto en los puertos de gestión directa como en los de gestión indirecta -con inversiones que sumarán más de 160 millones de euros al acabar esta legislatura-, son la prueba del cambio iniciado.

Desde el Gobierno Balear tenemos claro que la náutica es un pilar estratégico para crear progreso, ocupación y bienestar social a nuestra Comunidad Autónoma. Hoy, nuestras instalaciones en Baleares son un referente en el Arco del Mediterráneo, gracias a la colaboración pública -privada y al impulso de clubes y marinas que han modernizado sus instalaciones.

Desde el inicio de la legislatura apostamos firmemente por trazar una hoja de ruta que compatibilizara la gestión directa de los puertos con un justo retorno al beneficio público de las explotaciones indirectas, y planificaba la mejora del estado de las infraestructuras para dotarlas de la mayor seguridad y calidad del servicio, siempre con la mirada puesta en la defensa de la sostenibilidad ambiental, y con intervenciones en la práctica totalidad de los puertos. La confluencia de estas dos líneas ha marcado la gestión de Puertos IB. 2017 refleja la ejecución de esta estrategia.

El sector náutico es un segmento estratégico, no sólo por su aportación productiva (representa alrededor del 3 por ciento del PIB), sino por la generación de puestos de trabajo (unas 3.000 ocupaciones directas en Baleares) y su capacidad de desarrollo.

Durante los últimos años, Puertos IB ha sido protagonista en primera persona de impulsar grandes cambios en la modernización y seguridad de los puertos de Baleares con un modelo sostenible y equilibrado, buscando facilitar el acceso al mar a toda la ciudadanía en igualdad de condiciones, con líneas estratégicas como la reducción de las listas de espera, en un proceso absolutamente transparente, y la decisión de hacer cumplir la ley potenciando los amarramientos de base frente los de tránsito.

Bajo este paraguas, a la vez que hemos actuado para mejorar aquí y ahora nuestros puertos y servicios, también hemos mirado hacia el futuro, con la propuesta del Plan General de Puertos de las Islas Baleares 2018-2033. Un documento que estudia el estado actual de la red de puertos de las Islas Baleares, prevé las necesidades futuras y propone líneas de actuación, bajo criterios de sostenibilidad medioambiental y de equilibrio territorial entre todas las zonas de las Islas Baleares.

Nuestras políticas de futuro tienen un horizonte claro: garantizar el acceso de la ciudadanía a los espacios náuticos con nuevas fórmulas más allá de tener un amarre propio, la optimización de las infraestructuras portuarias existentes, sin nuevas ampliaciones o nuevos puertos, y la integración de cada puerto en el casco urbano y prepararlos para afrontar efectos del cambio climático.

Estamos convencidos que, entre todos y sumando esfuerzos, tanto agentes públicos como privados, seremos capaces de actuar con madurez para establecer diferentes e innovadoras herramientas y fórmulas para atender la demanda sin ocupar más espacio y también facilitando el acceso de la ciudadanía al mundo náutico. Una comunidad que mira al mar lo tiene que tener como aliado estratégico, tanto económica como socialmente. Y, por lo tanto, también tiene que saber proteger su integridad.

Quiero aprovechar esta memoria para agradecer a todos los miembros que componen la familia de Puertos IB y la náutica, el trabajo y el esfuerzo que realizáis cada día para seguir construyendo en positivo y nunca perder como referencia la vitalidad y la proyección de este sector inteligente y sostenido en el tiempo.



1.2 CARTA DEL DIRECTOR GENERAL DE PORTS I AEROPORTS

Xavier Ramis Otazua

Eficiència, sostenibilitat i optimització, claus per al futur

Aquesta memòria és una magnífica oportunitat per a analitzar els indicadors econòmics i assoliments més importants de Ports Ib. 365 dies que respiren treball, esforç i molta il·lusió. L'agenda de Ports IB ha vingut marcada d'una banda, per les demandes que ens han fet arribar des de diferents sectors, organismes i administracions i per una altra, per la necessitat d'escometre un important pla de millora del manteniment i de la seguretat de les infraestructures portuàries, culminar l'aprovació de les llistes d'espera per a garantir l'accés a amarratges amb total transparència i en igualtat de condicions per a tots els sol·licitants, la reducció del deute, la gestió de l'efecte 2018 o la millora de la gestió mediambiental.

Modernitzar, millorar i impulsar la qualitat, la seguretat i la sostenibilitat en els ports han sigut tres criteris claus que des de Ports IB hem tingut com a objectiu des de l'inici de la legislatura. Si en la passada legislatura, la inversió realitzada en la millora de les instal·lacions portuàries gestionades directament per la Comunitat va ser de poc més de 1,5 milions d'euros, en aquesta, les previsions s'han multiplicat i se situaran al final de legislatura en el llindar dels 40 milions.

A aquest muntant, cal afegir la importantíssima inversió privada, que es va iniciar amb l'adaptació dels ports de gestió indirecta a la Llei 10/2005 de Ports de les illes Balears, i que suposarà una inversió de 123.988.658 € dels quals 37.127.354 € s'invertiran en els tres pròxims anys. Parlar d'una inversió que superarà 160 milions d'euros, fruit de la inversió generada amb recursos propis de Ports IB i del compromís de clubs nàutics i marines, és garantir la millora de l'eficiència, de la sostenibilitat i optimització de recursos; són els paràmetres per a garantir que els ports de Balears seguirem essent en el futur un referent del sector nàutic del Mediterrani.

A l'inici de la legislatura, les llistes d'espera per a obtenir un amarratge en els diferents ports de gestió directa autonòmica superaven les 6.500 sol·licituds, xifra que hem reduït durant el present any fins a una xifra que se situa al voltant de les 4.500, amb un full de ruta que fixa aconseguir en finalitzar la legislatura amb menys de 2.000 persones en llista.

Cal recordar també, perquè ha estat esforç de tots, que la Comunitat de les Illes Balears ha sigut pionera i l'única comunitat que ha sabut donar una solució a totes les concessions de ports enfront de l'anomenat "Efecte 2018" generat amb l'aprovació de la Llei Estatal de Costes de 1988.

Amb aquest procés, Ports IB ha dotat de seguretat jurídica als concessionaris dels 25 ports de gestió indirecta afectats per la Llei de Costes, i ha actualitzat els cànons, millorant els ingressos de l'Administració Autonòmica i permetent pressupostar noves inversions, reduir deute i transformar en positiu la qualitat dels serveis per als usuaris. Aquest procés d'adaptació a la Llei de Ports de les Illes Balears ha permès l'actualització dels cànons de les infraestructures, tot incrementant els ingressos de Ports IB de 124.482 € a quasi 11 milions d'euros.

No puc obviar en aquests moments l'ocasió de reconèixer la magnífica labor que estan desenvolupant els clubs nàutics i marines a Balears, un treball fonamental en gestió, en innovació, en promoció i especialment en formació, d'on surt una bona part de la pedrera d'esportistes.

I és també també el moment de mirar cap el futur. El Govern dels Illes Balears ja ha presentat un esborrany de Pla General de Ports de les Illes Balears, que defineix les necessitats dels nostres ports i del sector nàutic per als propers 15 anys. En aquest camí, hem d'avançar també tots junts.

Ports IB, que va començar a caminar en 2006, després de l'aprovació de la Llei 10/2005, el 21 de juny, com a ens públic responsable de les competències i funcions executives dels ports gestionats per la Comunitat Autònoma, està treballant de manera constant i decidida per a aconseguir un sector nàutic que dona passos fermes cap al futur, harmonitzant el sistema portuari amb la planificació territorial i urbanística i la preservació del litoral, d'acord amb els seus valors culturals, patrimonials, paisatgístics i mediambientals.

En aquesta memòria, anirem desenvolupant de forma gràfica i amb xifres tota l'evolució dels ports i algunes de les inversions més importants realitzades durant 2017.

/ CARTA DEL DIRECTOR GENERAL DE PUERTOS Y AEROPUERTOS

Xavier Ramis Otazua

Eficiencia, sostenibilidad y optimización, claves para el futuro

Esta memoria es una magnífica oportunidad para analizar los indicadores económicos y logros más importantes de Ports IB. 365 días que respiran trabajo, esfuerzo y mucha ilusión. La agenda de Ports IB ha venido marcada por una parte, por las demandas que nos han hecho llegar desde diferentes sectores, organismos y administraciones y por otra, la necesidad de acometer una importante plan de mejora del mantenimiento y de la seguridad de las infraestructuras portuarias, culminar la aprobación de las listas de espera para garantizar el acceso a amarres con total transparencia y en igualdad de condiciones para todos los solicitantes, la reducción de la deuda, la gestión del efecto 2018 o la mejora de la gestión medioambiental.

Modernizar, mejorar e impulsar la calidad, la seguridad y la sostenibilidad en los puertos han sido tres criterios claves que desde Ports IB hemos tenido como objetivo desde el inicio de la legislatura. Si en la pasada legislatura, la inversión realizada en la mejora de las instalaciones portuarias gestionadas directamente por la Comunidad fue de poco más de 1,5 millones de euros, en ésta, las previsiones se han duplicado y se situarán al final de la legislatura en el umbral de los 40 millones.

A este montante, hay que añadir la importantísima inversión privada, que se inició con la adaptación de los puertos de gestión indirecta a la Ley 10/2005 de Puertos de las islas Baleares, y que supondrá una inversión de 123.988.658 € de los cuales 37.127.354 € se invertirán en los tres próximos años. Hablar de una inversión total cercana a los 160 millones de euros, fruto de la inversión generada con recursos propios de Ports IB y del compromiso de clubs náuticos y marinas es garantizar la mejora de la eficiencia, de la sostenibilidad y optimización de recurso; son parámetros para garantizar que los puertos de Baleares sigan siendo en el futuro un referente del sector náutico del Mediterráneo.

Al inicio de la legislatura, las listas de espera para obtener un amarre en los distintos puertos de gestión directa autonómica superaban las 6.500 solicitudes, cifra que hemos podido reducir durante el presente año hasta alrededor de las 4.500, con una hoja de ruta que se fija en conseguir al finalizar la legislatura en menos de 2.000 personas.

Cabe recordar, porque ha sido esfuerzo también e todos, que la Comunidad de les Illes Balears ha sido pionera y la única comunidad que ha sabido dar una solución a todas las concesiones de puertos frente al llamado “Efecto 2018” generado con la aprobación de la Ley Estatal de Costas de 1988.

Con este proceso, Ports IB ha dotado de seguridad jurídica a los concesionarios de los 25 puertos de gestión directa afectados por la Ley de Costas, y ha actualizado los cánones, mejorando los ingresos de la Administración Autonómica y permitiendo presupuestar nuevas inversiones, reducir deuda, y transformar en positivo la calidad de los servicios para los usuarios. Este proceso de adaptación a la Ley de Puertos de las Islas Baleares ha permitido la actualización de los cánones de las infraestructuras portuarias, que ha permitido incrementar los ingresos de Ports IB de 124.482 € a casi 11 millones de euros.

No puedo obviar en estos momentos, la ocasión de reconocer la magnífica labor que están desarrollando los clubs náuticos y marinas en Baleares, un trabajo fundamental en gestión, en innovación, en promoción y especialmente en formación, de donde sale una buena parte de la cantera de deportistas.

Y también es el momento de mirar hacia el futuro. El Govern de les Illes Balears ha presentado el borrador del Plan General de Puertos de las Islas Baleares, que define las necesidades de nuestras instalaciones portuarias y del sector náutico para los próximos 15 años. En este camino, todos tenemos que avanzar juntos.

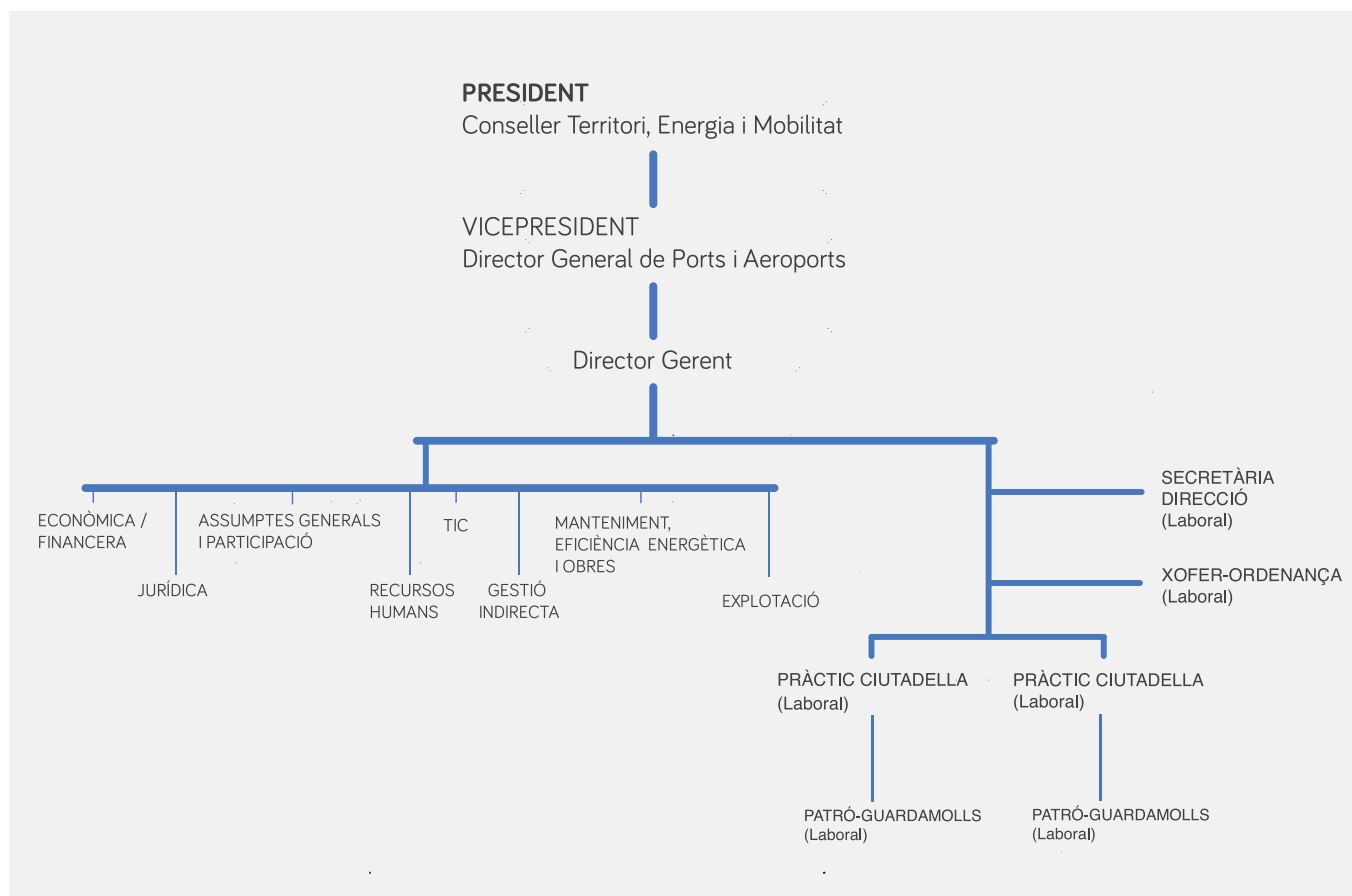
Ports IB, que empezó a caminar en 2006, tras la aprobación de la Ley 10/2005, el 21 de junio, como ente público responsable de las competencias y funciones ejecutivas de los puertos gestionados por la Comunidad Autónoma, está trabajando de manera constante y firme para conseguir un sector náutico que da pasos firmes hacia el futuro, armonizando el sistema portuario con la planificación territorial y urbanística y la preservación del litoral, en consonancia con sus valores culturales, patrimoniales, paisajísticos y medioambientales.

En esta memoria, iremos desarrollando de forma gráfica y con cifras toda la evolución de los puertos y algunas de las inversiones más importantes realizadas durante 2017.



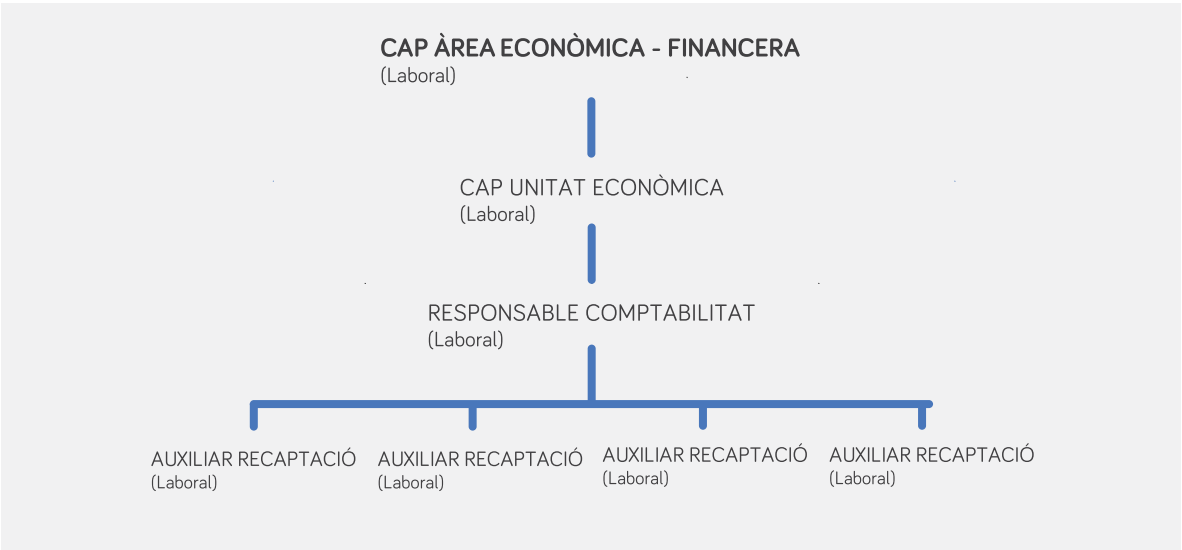


2.1 ORGANIGRAMA GENERAL DE GOVERN
/ ORGANIGRAMA GENERAL DE GOVERN

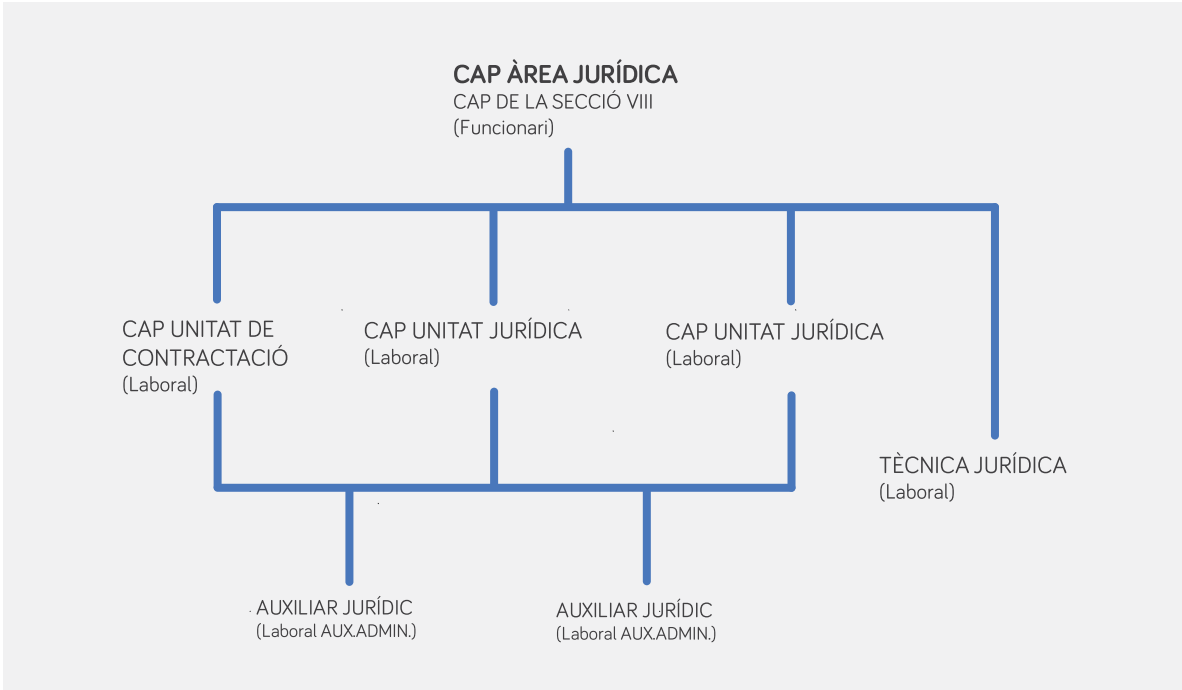


2.2 ORGANIGRAMA DE LAS DIFERENTES ÁREAS
 ORGANIGRAMA DE LES DIFERENTS ÀREES

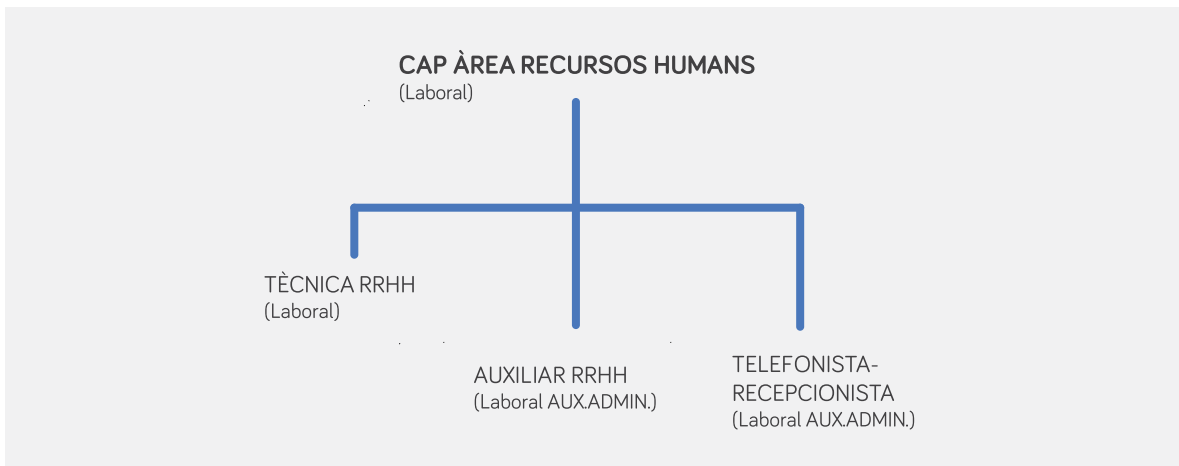
ÀREA ECONÒMICA FINANCERA / COMPOSICIÓ DE L'ÀREA ECONÒMICA FINANCERA



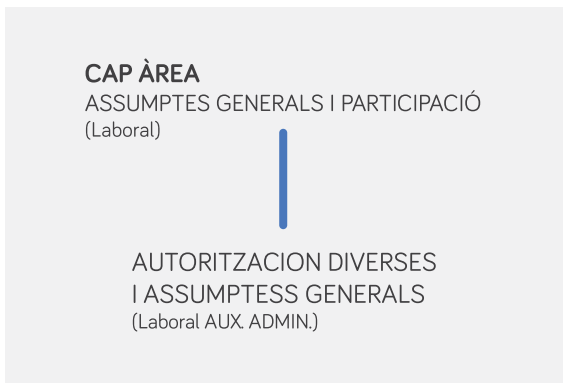
ÀREA JURÍDICA / ÀREA JURÍDICA



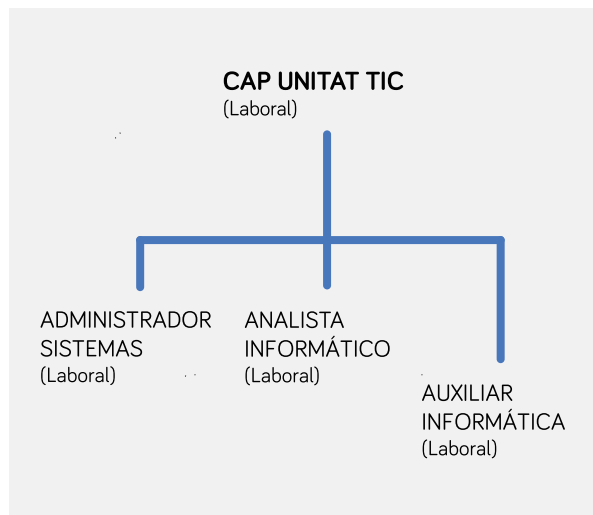
RECURSOS HUMANOS / RECURSOS HUMANANS



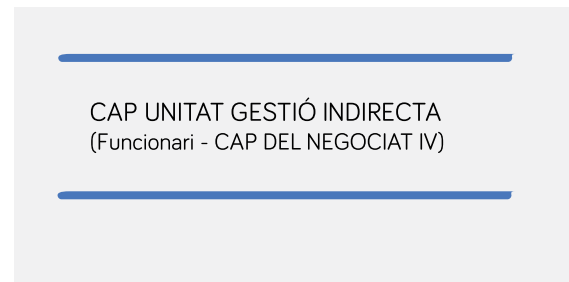
ASUNTOS GENERALES Y PARTICIPACIÓN / ASSUMPTES GENERALS I PARTICIPACIÓ



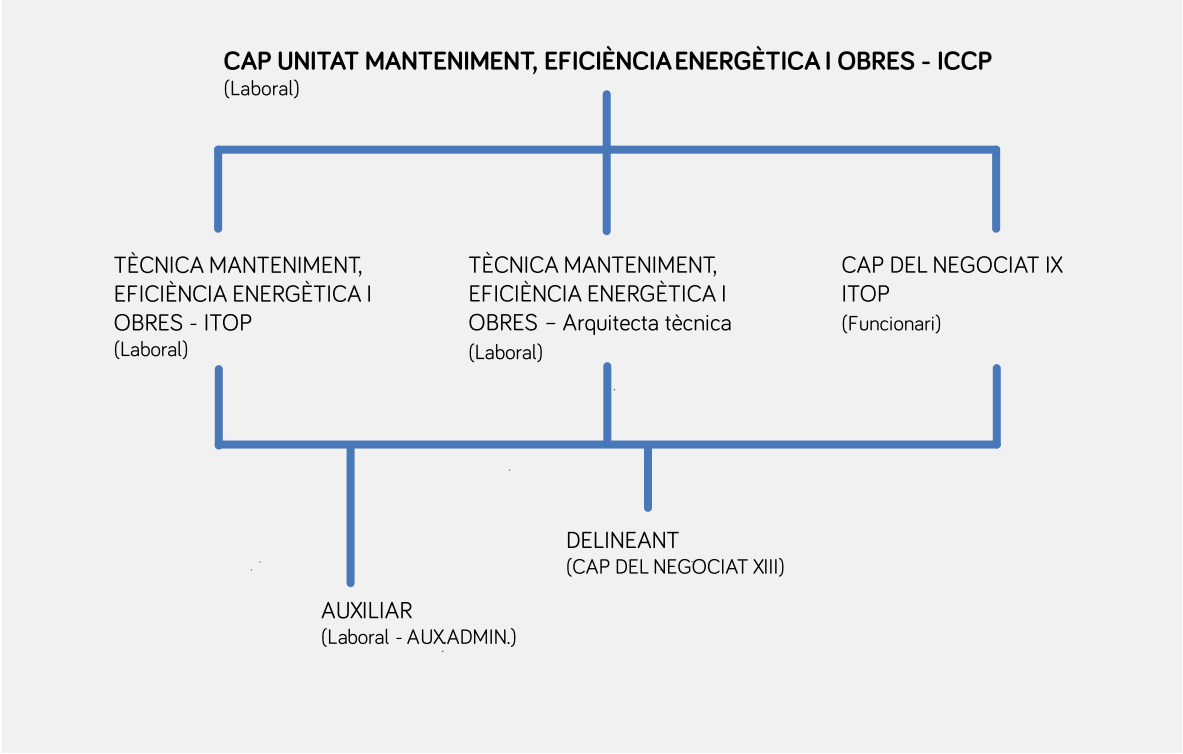
TIC / TIC



GESTIÓN INDIRECTA / GESTIÓ INDIRECTA



DEPARTAMENTO DE MANTENIMIENTO, ENERGÍA Y OBRAS
 / DEPARTAMENT DE MANTENIMENT, ENERGIA I OBRES



DEPARTAMENTO DE EXPLOTACIÓN
/ DEPARTAMENT D'EXPLOTACIÓ

CAP ÀREA D'EXPLOTACIÓ

Funcionari
(CAP DE LA SECCIÓ VII)

AUXILIAR
EXPLOTACIÓ
(Laboral.AUX.ADMIN)

CAP UNITAT EXPLOTACIÓ
ICCP
(Laboral)

Tècnica Explotació
ITOP
(Laboral)

Tècnic Explotació
ITOP
(Laboral)

COORDINADOR/A
PORTS
(Laboral)

RESPONSABLE
AUTORIZACIONS
Funcionari
(CAP NEGOCIAT X)

ENCARREGATS
PORTS

RESP. AMARRAMENTS
LLISTA 7ª
Laboral
(ADMINISTRATIU)

AUTORIZACIONS
TEMPORALS TERRA
Laboral
(ADMINISTRATIU)

PERSONAL PORTS
Guardamolls
Guardamolls auxiliars

GUARDAMOLLS
REFORÇ PORTS
(Laboral)

AMARRAMENTS
LLISTA 7ª
Laboral
(AUX.ADMIN)

AMARRAMENTS
LLISTA 3ª - LLISTA 6ª
Laboral
(ADMINISTRATIU)

AMARRAMENTS
LLISTA 3ª - LLISTA 6ª
Laboral
(ADMINISTRATIU)



3.1 BALANCES AL CIERRE DEL EJERCICIO / BALANÇOS AL TANCAMENT DE L'EXERCICI

	2017	2016
A) ACTIVO NO CORRIENTE	395.917.901,10	398.779.778,46
I. Inmovilizado intangible.	12.766,55	0,00
1. Desarrollo.	0,00	0,00
2. Concesiones.	0,00	0,00
3. Patentes, licencias, marcas y similares.	0,00	0,00
4. Fondo de comercio.	0,00	0,00
5. Aplicaciones informáticas.	12.766,55	0,00
6. Investigación	0,00	0,00
7. Otro inmovilizado intangible.	0,00	0,00
II. Inmovilizado material.	171.930.480,89	171.273.279,32
1. Terrenos y construcciones.	165.985.714,24	168.268.739,13
2. Instalaciones técnicas y otro inmovilizado material	2.049.484,76	2.049.310,10
3. Inmovilizado en curso y anticipos.	3.895.281,89	955.230,09
III. Inversiones inmobiliarias.	173.917.559,70	174.906.381,78
1. Terrenos.	84.664.378,49	84.664.378,49
2. Construcciones.	89.253.181,21	90.242.003,29
IV. Inversiones en empresas del grupo y asociadas a largo plazo	50.057.093,96	52.600.117,36
1. Instrumentos de patrimonio	0,00	0,00
2. Créditos a empresas	50.057.093,96	52.600.117,36
3. Valores representativos de deuda	0,00	0,00
4. Derivados	0,00	0,00
5. Otros activos financieros	0,00	0,00
6. Otras inversiones	0,00	0,00
V. Inversiones financieras a largo plazo.	0,00	0,00
1. Instrumentos de patrimonio	0,00	0,00
2. Créditos a terceros	0,00	0,00
3. Valores representativos de deuda	0,00	0,00
4. Derivados	0,00	0,00
5. Otros activos financieros	0,00	0,00
6. Otras inversiones	0,00	0,00
VI. Activos por impuesto diferido.	0,00	0,00
VII. Deudas comerciales no corrientes	0,00	0,00
B) ACTIVO CORRIENTE	38.456.609,18	38.571.988,34
I. Activos no corrientes mantenidos para la venta.		
II. Existencias	0,00	0,00
1. Comerciales.	0,00	0,00
2. Materias primas y otros aprovisionamientos.	0,00	0,00
3. Productos en curso.	0,00	0,00
a) De ciclo largo de producción	0,00	0,00
b) De ciclo corto de producción	0,00	0,00
4. Productos terminados.	0,00	0,00
a) De ciclo largo de producción	0,00	0,00
b) De ciclo corto de producción	0,00	0,00
5. Subproductos, residuos y materiales recuperados.	0,00	0,00
6. Anticipos a proveedores.	0,00	0,00
III. Deudores comerciales y otras cuentas a cobrar.	6.886.040,80	8.611.527,98
1. Clientes por ventas y prestaciones de servicios.	6.853.936,03	8.579.423,21
a) clientes por ventas y prestaciones de servicios a largo plazo	0,00	0,00
b) clientes por ventas y prestaciones de servicios a corto plazo	6.853.936,03	8.579.423,21
2. Clientes, empresas del grupo y asociadas.	0,00	0,00
3. Deudores varios.	0,00	0,00
4. Personal.	0,00	0,00
5. Activos por impuesto corriente.	0,00	0,00
6. Otros créditos con las Administraciones Públicas.	32.104,77	32.104,77
7. Accionistas (socios) por desembolsos exigidos.	0,00	0,00
IV. Inversiones en empresas del grupo y asociadas a corto plazo	12.408.842,67	12.704.166,66
1. Instrumentos de patrimonio	0,00	0,00
2. Créditos a empresas	13.054.219,56	13.029.183,30
3. Valores representativos de deuda	0,00	0,00
4. Derivados	0,00	0,00
5. Otros activos financieros	-645.376,89	-325.016,64
6. Otras inversiones	0,00	0,00
V. Inversiones financieras a corto plazo.	5.709,17	5.709,17
1. Instrumentos de patrimonio	0,00	0,00
2. Créditos a empresas	0,00	0,00
3. Valores representativos de deuda	0,00	0,00
4. Derivados	0,00	0,00
5. Otros activos financieros	5.709,17	5.709,17
6. Otras inversiones	0,00	0,00
VI. Periodificaciones a corto plazo.	49.933,34	52.218,57
VII. Efectivo y otros activos líquidos equivalentes.	19.106.083,20	17.198.365,96
1. Tesorería.	19.106.083,20	17.198.365,96
2. Otros activos líquidos equivalentes.	0,00	0,00
TOTAL ACTIVO (A + B)	434.374.510,28	437.351.766,80

	2017	2016
A) PATRIMONIO NETO	345.789.174,79	338.976.911,27
A-1) Fondos propios.	266.895.323,21	259.002.423,36
I. Capital	0,00	0,00
1. Capital escriturado.	0,00	0,00
2. (Capital no exigido).	0,00	0,00
II. Prima de emisión	0,00	0,00
III. Reservas	25.024.115,36	16.006.285,25
1. Legal y estatutarias.	0,00	0,00
2. Otras reservas.	25.024.115,36	16.006.285,25
IV. (Acciones y participaciones en patrimonio propias).	0,00	0,00
V. Resultados de ejercicios anteriores.	0,00	0,00
1. Remanente.	0,00	0,00
2. (Resultados negativos de ejercicios anteriores).	0,00	0,00
VI. Otras aportaciones de socios.	233.978.308,00	233.978.308,00
VII. Resultado del ejercicio.	7.892.899,85	9.017.830,11
VIII. (Dividendo a cuenta).	0,00	0,00
IX. Otros instrumentos de patrimonio neto.	0,00	0,00
A-2) Ajustes por cambios de valor.	0,00	0,00
I. Activos financieros disponibles para la venta.	0,00	0,00
II. Operaciones de cobertura.	0,00	0,00
III. Activos no corrientes y pasivos vinculados, mantenidos por la venta	0,00	0,00
IV. Diferencia de conversión	0,00	0,00
V. Otros.	0,00	0,00
A-3) Subvenciones, donaciones y legados recibidos.	78.893.851,58	79.974.487,91
B) PASIVO NO CORRIENTE	78.166.105,79	87.325.806,43
I. Provisiones a largo plazo.	2.151.096,56	2.476.096,56
1. Obligaciones por prestaciones a largo plazo al personal.	0,00	0,00
2. Actuaciones medioambientales.	0,00	0,00
3. Provisiones por reestructuración.	0,00	0,00
4. Otras provisiones.	2.151.096,56	2.476.096,56
II. Deudas a largo plazo.	76.015.009,23	84.849.709,87
1. Obligaciones y otros valores negociables.	0,00	0,00
2. Deudas con entidades de crédito.	75.166.943,12	84.137.996,49
3. Acreedores por arrendamiento financiero	0,00	0,00
4. Derivados	0,00	0,00
5. Otros pasivos financieros	290,00	290,00
6. Otras deudas L/P	847.776,11	711.423,38
III. Deudas con empresas del grupo y asociadas a largo plazo.	0,00	0,00
IV. Pasivos por impuesto diferido.	0,00	0,00
V. Periodificaciones a largo plazo	0,00	0,00
VI. Acreedores comerciales no corrientes	0,00	0,00
VII. Deuda con características especiales a largo plazo	0,00	0,00
C) PASIVO CORRIENTE	10.419.229,70	11.049.049,10
I. Pasivos vinculados con activos no corrientes mantenidos para la venta	0,00	0,00
II. Provisiones a corto plazo.	0,00	0,00
III. Deudas a corto plazo.	9.391.514,57	9.443.043,62
1. Obligaciones y otros valores negociables.	0,00	0,00
2. Deudas con entidades de crédito.	9.263.381,42	9.321.630,47
3. Acreedores por arrendamiento financiero	0,00	0,00
4. Derivados	0,00	0,00
5. Otros pasivos financieros	128.133,15	121.413,15
IV. Deudas con empresas del grupo y asociadas a corto plazo.	0,00	0,00
V. Acreedores comerciales y otras cuentas a pagar.	1.027.716,54	1.606.006,87
1. Proveedores.	512.138,59	436.862,58
a) Proveedores largo plazo	0,00	0,00
b) Proveedores corto plazo	512.138,59	436.862,58
2. Proveedores, empresas del grupo y asociadas.	0,00	0,00
3. Acreedores varios.	220.972,19	490.760,44
4. Personal (remuneraciones pendientes de pago).	-1.876,18	1.132,46
5. Pasivos por impuesto corriente.	0,00	0,00
6. Otras deudas con las Administraciones Públicas.	296.481,94	677.251,39
7. Anticipos de clientes.	0,00	0,00
VI. Periodificaciones a corto plazo.	-1,41	-1,39
VII. Deuda con características especiales a corto plazo	0,00	0,00
TOTAL PATRIMONIO NETO Y PASIVO (A + B + C)	434.374.510,28	437.351.766,80

3.2 CUENTAS DE PÉRDIDAS Y GANANCIAS / COMPTE DE PÈRDUES I GUANYS

	2.017	2.016
A) OPERACIONES CONTINUADAS		
1. Importe neto de la cifra de negocios.	21.225.981,43	20.385.780,05
a) Ventas.	0,00	0,00
b) Prestaciones de servicios.	21.225.981,43	20.385.780,05
2. Variac. de existencias de productos term. y en curso de fabricación.	0,00	0,00
3. Trabajos realizados por la empresa para su activo.	0,00	0,00
4. Aprovisionamientos.	0,00	0,00
a) Consumo de mercaderías.	0,00	0,00
b) Consumo de materias primas y otras materias consumibles.	0,00	0,00
c) Trabajos realizados por otras empresas.	0,00	0,00
d) Deterioro de mercad. materias primas y otros aprovisionamientos.	0,00	0,00
5. Otros ingresos de explotación	2.993.608,05	3.127.654,65
a) Ingresos accesorios y otros de gestión corriente.	164.211,46	156.505,65
b) Subvenciones de explotación incorporadas al resultado del ejercicio.	2.829.396,59	2.971.149,00
6. Gastos de personal.	4.210.382,01	3.885.433,01
a) Sueldos, salarios y asimilados.	3.253.731,74	2.994.015,80
b) Cargas sociales.	956.650,27	891.417,21
c) Provisiones.	0,00	0,00
7. Otros gastos de explotación.	898.183,51	4.353.904,26
a) Servicios exteriores.	2.779.452,87	2.990.418,45
b) Tributos.	127.589,07	138.306,88
c) Pérdidas, deterioro y variación de prov. por operaciones comerciales.	-2.008.858,43	1.225.178,93
d) Otros gastos de gestión corriente.	0,00	0,00
8. Amortización del inmovilizado.	3.788.485,72	3.849.528,47
9. Imputación de subvenciones de inmovilizado no financiero y otras.	1.188.663,48	1.188.663,48
10. Exceso de provisiones.	0,00	0,00
11. Deterioro y resultado por enajenaciones del inmovilizado.	0,00	0,00
a) Deterioros y pérdidas.	0,00	0,00
b) Resultados por enajenaciones y otras.	0,00	0,00
12. Diferencia negativa de combinaciones de negocio	0,00	0,00
13. Otros resultados.	-5.115.537,51	128.871,57
A.1) RESULTADO DE EXPLOTACIÓN	11.395.664,21	12.742.104,01
14. Ingresos financieros.	1.096,92	7.487,26
a) De participaciones en instrumentos de patrimonio.	0,00	0,00
a1) En empresas del grupo y asociadas.	0,00	0,00
a2) En terceros.	0,00	0,00
b) De valores negociables y otros instrumentos financieros.	1.096,92	7.487,26
b1) De empresas del grupo y asociadas.	0,00	0,00
b2) De terceros.	1.096,92	7.487,26
c) Imputación de subvenciones, donaciones y legados de carácter financiero	0,00	0,00
15. Gastos financieros.	3.503.861,28	3.731.761,16
a) Por deudas con empresas del grupo y asociadas.	0,00	0,00
b) Por deudas con terceros.	3.503.861,28	3.731.761,16
c) Por actualización de provisiones	0,00	0,00
16. Variación de valor razonable en instrumentos financieros.	0,00	0,00
a) Cartera de negociación y otros.	0,00	0,00
b) Imput.al resultado del ej. por activos financ.disponibles para la venta.	0,00	0,00
17. Diferencias de cambio.	0,00	0,00
18. Deterioro y resultado por enajenaciones de instrumentos financieros.	0,00	0,00
a) Deterioros y pérdidas.	0,00	0,00
b) Resultados por enajenaciones y otras.	0,00	0,00
A.2) RESULTADO FINANCIERO	-3.502.764,36	-3.724.273,90
A.3) RESULTADO ANTES DE IMPUESTOS	7.892.899,85	9.017.830,11
19. Impuestos sobre beneficios.	0,00	0,00
A.4) RESULTADO DEL EJ. PROCED. DE OPERACIONES CONTINUADAS	7.892.899,85	9.017.830,11
B) OPERACIONES INTERRUMPIDAS		
20. Rtdo del ejerc. proc de operaciones interrumpidas neto de impuestos.	0,00	0,00
A.5) RESULTADO DEL EJERCICIO	7.892.899,85	9.017.830,11

3.3 OTROS DATOS DE INTERÉS SOBRE RENTABILIDADES Y PATRIMONIO /ALTRES DADES D'INTERÈS SOBRE RENDIBILITATS I PATRIMONI

A) ESTAT D' INGRESSOS I DESPESES RECONEGUTS	2.017	2.016
A) Resultat del compte de pèrdues i guanys	7.892.899,85	9.017.830,11
B) Ingressos i despeses imputats directament al patrimoni net	0,00	0,00
I. Per valoració d' actius i passius.	0,00	0,00
1. Ingressos/despeses d' actius financers disponibles per a la venda.	0,00	0,00
2. Ingressos/despeses per passius a valor raonable amb canvis en el patrimoni net.	0,00	0,00
3. Altres ingressos/despeses.	0,00	0,00
II. Per cobertures.	0,00	0,00
III. Subvencions, donacions i llegats.	108.027,15	0,00
IV. Per guanys i pèrdues actuàries i altres ajustaments.	0,00	0,00
V. Per actius no corrents i passius vinculats, mantinguts per a la venda	0,00	0,00
VI. Diferències de conversió	0,00	0,00
VII. Efecte impositiu.	0,00	0,00
Total ingressos i despeses imputats directament en el patrimoni net (I+II+III+IV+V)	108.027,15	0,00
C) Transferències al compte de pèrdues i guanys.		
VIII. Per valoració d' actius i passius.	0,00	0,00
1. Ingressos/despeses d' actius financers disponibles per a la venda.	0,00	0,00
2. Ingressos/despeses per passius a valor raonable amb canvis en el patrimoni net.	0,00	0,00
3. Altres ingressos/despeses.	0,00	0,00
IX. Per cobertures.	0,00	0,00
1. Ingressos/despeses per cobertures de fluxos d'efectiu.	0,00	0,00
2. Ingressos/despeses per cobertura d' inversió neta a l' estranger.	0,00	0,00
X. Subvencions, donacions i llegats.	-1.188.663,45	-1.188.663,45
XI. Per actius no corrents i passius vinculats, mantinguts per a la venda	0,00	0,00
XII. Diferències de conversió	0,00	0,00
XIII Efecte impositiu.	0,00	0,00
Total transferències al compte de pèrdues i guanys (VI+VII+VIII+IX)	-1.188.663,45	-1.188.663,45
TOTAL D' INGRESSOS I DESPESES RECONEGUTS (A + B+ C)	6.812.263,55	7.829.166,66

B) ESTAT TOTAL DE CANVIS EN EL PATRIMONI NET CORRESPONENT A L'EXERCICI ACABAT EL 31 DE DESEMBRE DE 2017

	Capital		Prima d'emissió	Reserves	(Accions i participacions en patrimoni pròpies)	Resultats dels exercicis anteriors	Altres aportació de socis	Resultat de l'exercici	(Dividend a compte)	Altres instrum. de patrimoni	Ajustaments per canvi	Subvenció i donació	Total
	Esripturat	No exigit											
SALDO, FINAL DEL AÑO 2015	0,00	0,00	0,00	8.065.621,76	0,00	0,00	233.978.308,00	7.940.663,49	0,00	0,00	0,00	81.163.151,42	331.147.744,67
I. Ajustes por cambios de criterio 2014 y anteriores													0,00
II. Ajustes por errores 2014 y anteriores.													0,00
B. SALDO AJUSTADO, INICIO DEL AÑO 2016	0,00	0,00	0,00	8.065.621,76	0,00	0,00	233.978.308,00	7.940.663,49	0,00	0,00	0,00	81.163.151,42	331.147.744,67
I. Total ingresos y gastos reconocidos.								9.017.830,11					
II. Operaciones con socios o propietarios.													
1. Aumentos de capital.													
2. (-) Reducciones de capital.													
3. Conversión de pasivos financieros en patrimonio neto (conversión obligaciones, condonaciones de deudas).													
4. (-) Distribución de dividendos.													
5. Operaciones con acciones o participaciones propias (netas).													
6. Incremento (reducción) de patrimonio neto resultante de una combinación de negocios.													
7. Otras operaciones con socios o propietarios													
III. Otras variaciones de patrimonio neto.				7.940.663,49				-7.940.663,49					
C. SALDO, FINAL DEL AÑO 2016	0,00	0,00	0,00	16.006.285,25	0,00	0,00	233.978.308,00	9.017.830,11	0,00	0,00	0,00	79.974.487,97	338.976.911,33
I. Ajustes por cambios de criterio 2015 y anteriores													0,00
II. Ajustes por errores 2015 y anteriores.													0,00
D. SALDO AJUSTADO, INICIO DEL AÑO 2017	0,00	0,00	0,00	16.006.285,25	0,00	0,00	233.978.308,00	9.017.830,11	0,00	0,00	0,00	79.974.487,97	338.976.911,33
I. Total ingresos y gastos reconocidos.								7.892.899,85					
II. Operaciones con socios o propietarios.													
1. Aumentos de capital.													
2. (-) Reducciones de capital.													
3. Conversión de pasivos financieros en patrimonio neto (conversión obligaciones, condonaciones de deudas).													
4. (-) Distribución de dividendos.													
5. Operaciones con acciones o participaciones propias (netas).													
6. Incremento (reducción) de patrimonio neto resultante de una combinación de negocios.													
7. Otras operaciones con socios o propietarios													
III. Otras variaciones de patrimonio neto.				9.017.830,11				-9.017.830,11					
E. SALDO, FINAL DEL AÑO 2017	0,00	0,00	0,00	25.024.115,36	0,00	0,00	233.978.308,00	7.892.899,85	0,00	0,00	0,00	78.893.851,67	345.789.174,88





Ports IB gestiona los puertos baleares de competencia autonómica. Son 33 puertos entre los cuales se integran 13 instalaciones de gestión directa y 29 otorgadas en concesión.

Ports IB gestiona els ports balears de competència autonòmica. Són 33 ports en els quals s'integren 13 instal·lacions de gestió directa i 29 otorgades en concessió.



Port Calanova

Número de amarres: 172

39° 34' N / 02° 35' E
Avda. Joan Miró, 327
07015. Palma. Mallorca.

T: +34 971 402 512
F: +34 971 403 911
info@portcalanova.com

www.portcalanova.com



Port Esportiu Puerto Portals

Número de amarres: 637

39°32'N / 02°35'E
Edifici Torre Capitanía Marítima
07181. Calvià. Mallorca

T: +34 971 171 100
F: +34 971 171 117
info@puertoportals.com

www.puertoportals.com



Club Nàutic Palmanova

Número de amarres: 79

39°31'N / 02° 32'E
Passeig de la Mar, s/n.
07181. Calvià. Mallorca

T: +34 971 681 055
F: +34 971 682 437
cnpmn@cnpn.e.telefonica.net

www.puertoportals.com



Club Nàutic Portals Vells

Número de amarres: 55

39° 28'N / 02° 31'E
Avinguda Portals Vells, s/n.
07181. Calvià. Mallorca.

T: +34 971 134 374
F: +34 971 134 374
cnportalsvells@hotmail.com



Port Esportiu Port Adriano

Número de amarres: 493

39° 29'6"N / 02° 28,3'E
Urbanització el Toro, s/n.
07180. Calvià. Mallorca.

T: +34 971 232 494
F: +34 971 232 566
info@portadriano.com

www.portadriano.com



Club Nàutic Santa Ponça

Número de amarres: 522

39° 30,8'N / 02° 28'E
Vía de la Cruz, 46.
07180. Calvià. Mallorca.

T: +34 971 694 950
F: +34 971 694 488
cnsp@cnspe.es

www.cnspe.es



Port d'Andratx

Número de amarres: 52

39° 33'N / 02° 28'E
C/ Explanada Lonja, s/n.
07157. Andratx. Mallorca.

T: +34 971 671 216
F: +34 971 674 216
port.andratx@portsib.es

www.portsib.es



Club de Vela Port d'Andratx

Número de amarres: 472

39° 33'N / 02° 24'E
Av. Ing. Gabriel Roca, 27.
07157. Andratx. Mallorca.

T: +34 971 671 721
F: +34 971 674 271
info@cvpa.es

www.cvpa.es



Port Esportiu Marina Tramontana

Número de amarres: 40

39° 47'N / 02° 41'E
C/ de la Marina, 62.
07108. Sóller. Mallorca.

T: +34 667 637 161
F: +34 971 631 188
info@marinatramontana.com

www.marinatramontana.com



Port de Sóller

Número de amarres: 550

39° 47'N / 02° 41'E
C/ Muelle Pesquero s/n.
07108. Sóller. Mallorca.

T: +34 971 186 129
F: +34 971 633 316
port.soller@portsib.es

www.portsib.es



Reial Club Nàutic Port Pollença

Número de amarres: 375

39° 54'N / 03° 05'E
Moll Vell, s/n.
07470. Pollença. Mallorca

T: +34 971 864 635
F: +34 971 864 636
oficina@rcnpp.net

www.rcnpp.net



Port de Pollença

Número de amarres: 648

39° 54'N / 03° 05'E
C/ Muelle Pesquero s/n.
07470. Pollença. Mallorca.

T: +34 971 865 914
F: +34 971 865 422
port.pollenca@portsib.es

www.portsib.es



Port Esportiu Bonaire

Número de amarres: 333

39° 52'N / 03° 08'E
Camí de Mal Pas, s/n.
07409. Alcúdia. Mallorca.

T: +34 971 546 955
info@marinadebonaire.com

www.marinadebonaire.com



Port Colònia Sant Jordi

Número de amarres: 323

39° 18'N / 02° 59'E
C/ Explanada Moll s/n.
07638. Ses Salines. Mallorca

T: +34 971 656 224
F: +34 971 656 224
port.coloniasantjordi@portsib.es

www.portsib.es



Club Nàutic Sa Ràpita

Número de amarres: 476

39° 22'N / 02° 58'E
Explanada del Port, s/n.
07639. Sa Ràpita. Campos

T: +34 971 640 001
F: +34 971 640 821
administracion@cnrapita.es

www.cnrapita.com



Club Nàutic S'Estanyol

Número de amarres: 268

39° 22'N / 02° 55'E
Vía Mediterráneo, s/n.
07639. Lluçmajor. Mallorca.

T: +34 971 640 085
F: +34 971 640 682
cnestanyol@cnestanyol.es

www.cnestanyol.es



Club Nàutic S'Arenal

Número de amarres: 627

39° 30'N / 02° 45'E
C/ Roses, s/n.
07600. Lluçmajor. Mallorca.

T: +34 971 440 142
F: +34 971 440 568
puerto@cnarenal.com

www.cnarenal.com



Club Marítim San Antoni de la Platja

Número de amarres: 393

39° 32'N / 02° 43'E
C/ Virgili, 27.
07610. Palma. Mallorca

T: +34 971 745 076
F: +34 971 261 638
cmsap@cmsap.com

www.cmsap.com



Club Nàutic Cala Gamba

Número de amarres: 226

39° 32'N / 02° 41'E
Passeig Cala Gamba, s/n.
07007. Palma. Mallorca

T: +34 971 261 849
F: +34 971 491 900
info@cncg.es

www.cncg.es



Port Esportiu Calañ Bosch

Número de amarres: 268

39° 55'N / 03° 50' E
Passeig Portixol s/n Calañ Bosch.
07760. Ciutadella. Menorca

T: +34 971 387 171
T: +34 971 387 172
info@puertocalanbosch.com

www.puertocalanbosch.com



Club Nàutic Can Picafort

Número de amarres: 457

39° 45'N / 03° 10'E
Plaça Jaume Mandilego i
Buchens, 1107458.
Santa Margarida. Mallorca

T: +34 971 850 185
F: +34 971 850 185
clubnautic.canpicafort@gmail.com

www.cncanpicafort.com



Club Nàutic Serranova

Número de amarres: 113

39° 30'N / 02° 45'E
C/ México,2.
07459. Santa Margarida.
Mallorca

T: +34 971 854 182
F: +34 971 854 030
cnserranova@hotmail.com

www.cnserranova.com



Club Nàutic Colònia de Sant Pere

Número de amarres: 308

39° 44'N / 03° 17'E
Passeig de la Mar, s/n. 07579.
Colònia de Sant Pere, Artà.
Mallorca.

T: +34 971 589 118
oficinacncsp@gmail.com

www.cncoloniasp.com



Port de Cala Rajada

Número de amarres: 81

39° 43'N / 03° 28'E
C/ Lepanto s/n. 07590.
Capdepera. Mallorca

T: +34 971 565 067
F: +34 971 565 067
port.calarajada@portsibes

www.portsibes



Club Nàutic Cala Rajada

Número de amarres: 161

39° 43'N / 03° 28'E
Explanada Moll Esportiu, s/n.
07590. Capdepera. Mallorca

T: +34 971 564 019
clubnautic@calaratjada.e.
telefonica.net

www.cnportocolom.com



Port de Cala Bona

Número de amarres: 187

39° 37'N / 03° 23'E
C/ Explanada Puerto s/n.
07559. Son Servera. Mallorca

T: +34 971 586 256
F: +34 971 586 256
port.calabona@portsibes

www.portsibes.es



Club Nàutic Porto Cristo

Número de amarres: 213

39° 32'N / 03° 20'E
C/ Vela, 29.07680. Manacor.
Mallorca

T: +34 971 821 253
F: +34 971 820 650
direccion@cnportocristo.com

www.cnportocristo.com



Port de Porto Cristo

Número de amarres: 274

39° 32'N / 03° 20'E
C/ Explanada Muelle s/n.
07680. Manacor. Mallorca

T: +34 971 820 419
F: +34 971 820 419
port.portocristo@portsibes

www.portsibes.es



Club Nàutic Portocolom

Número de amarres: 493

39° 25'N / 03° 15'
C/ Pescadors, 23.
07670. Portocolom. Mallorca

T: +34 971 824 658
F: +34 971 825 399
administració@cnportocolom.com

www.cnportocolom.com



Port de Portocolom

Número de amarres: 452

39° 25'N / 03° 15'E
C/ Pescadores s/n.
07670. Portocolom. Mallorca

T: +34 971 824 683
F: +34 971 824 683
port.portocolom@portsibes

www.portsibes.es



Port Esportiu Marina Cala d'Or

Número de amarres: 563

39° 22'N / 03° 14'E
Avinguda. Cala Llonga, s/n.
07660. Cala d'Or, Santanyi.
Mallorca

T: +34 971 657 070
F: +34 971 657 068
info@marinacalador.es

www.marinacalador.es



Port de Portopetro

Número de amarres: 34

39° 21'N / 03° 12'E
Passeig del Port, 61.
07691. Santanyi. Mallorca

T: +34 971 643 476
F: +34 971 643 476
port.portopetro@portsibes

www.portsibes.es



Reial Club Nàutic Portopetro

Número de amarres: 238

39° 22'N / 03° 13'E
Explanada del Port, s/n.
07691. Santanyi. Mallorca

T: +34 971 657 657
F: +34 971 659 216
rcnportopetro@rcnportopetro.es

www.rcnportopetro.com



Port de Cala Figuera

Número de amarres: 110

39° 19'N / 03° 10'E
C/ Explanada Moll s/n.
07659. Santanyi. Mallorca

T: +34 971 645 242
F: +34 971 645 242
port.calafiguera@portsib.es

www.portsib.es



Club Nàutic Ciutadella

Número de amarres: 60

39° 55'N / 03° 50'E
Camí de Baix, 8.
07760. Ciutadella. Menorca

T: +34 971 383 918
F: +34 971 385 871
cnciutadella@cnciutadella.com

www.cnciutadella.com



Port de Ciutadella

Número de amarres: 154

39° 59'N / 03° 49'E
C/ Moll comercial s/n
07760. Ciutadella. Menorca

T: +34 971 484 455
F: +34 971 381 193
port.ciutadella@portsib.es

www.portsib.es



Club Nàutic Fornells

Número de amarres: 109

40° 03'N / 04° 07'E
Urbanització Ses Salines, 07748.
Fornells. Es Mercadal. Menorca

T: +34 971 376 328
info@cnfornells.com

www.cnfornells.com



Port de Fornells

Número de amarres: 513

40° 03'N / 04° 08'E
Plaça de's Forn, s/n.
07748. Fornells. Mercadal.
Menorca.

T: +34 971 376 604
F: +34 971 376 604
port.fornells@portsib.es

www.portsib.es



Port d'Addaia

Número de amarres: 167

40° 01'N / 04° 10'E
Port d'Addaia.
07740. Mercadal. Menorca.

T: +34 971 358 649
F: +34 971 358 649
puertoaddaya@puertoaddaya.com

www.puertoaddaya.com



Club Nàutic Sant Antoni

Número de amarres: 578

38° 58'N / 01° 18'E
Passeig Marítim s/n. 07820.
San Antoni de Portmany. Eivissa
Apdo. Correos 390. S. Antoni

T: +34 971 340 645
F: +34 971 345 607
info@esnautic.com

www.esnautic.com



Port de Sant Antoni de Portmany

Número de amarres: 524

38° 58'N / 01° 18'E
Passeig de la Mar s/n, 07820.
Sant Antoni de Portmany, Eivissa

T: +34 971 340 503
F: +34 971 804 994
port.santantoni@portsib.es

www.portsib.es



Port Esportiu de Santa Eulalia del Rio

Número de amarres: 763

38° 59'N / 01° 32'E
Edificio Capitanía, s/n.
07840, Santa Eulàlia, Eivissa.

T: +34 971 336 161
info@marinasantaeulalia.com

www.marinasantaeulalia.com

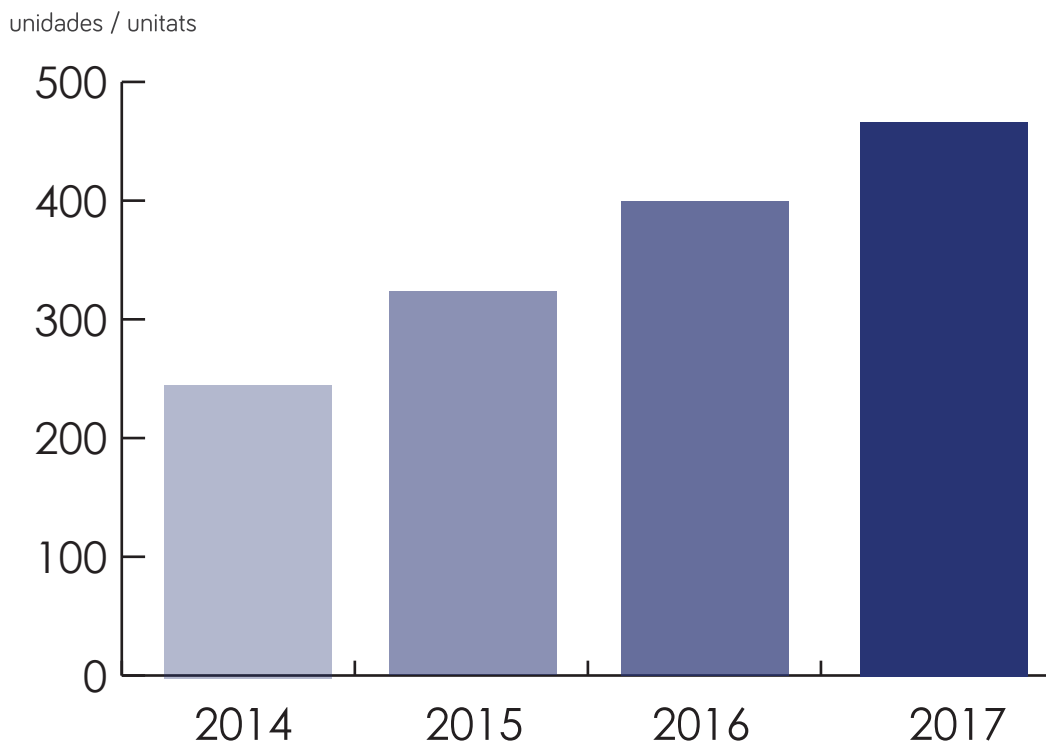




Ports IB ha seguido impulsando la política de emisión de tarjetas para el uso de las 15 rampas para embarcaciones sobre remolque de los puertos de gestión autonómica que establece una tarifa plana de 61,47 euros anuales para utilizar de forma ilimitada estos accesos al mar. La tarjeta supone una universalización del servicio náutico para que todos los ciudadanos puedan disfrutar de actividades en el mar con un modelo cercano, económico y fiable. Desde 2014 hasta la actualidad casi se ha duplicado el número de tarjetas emitidas (desde 247 a 461).

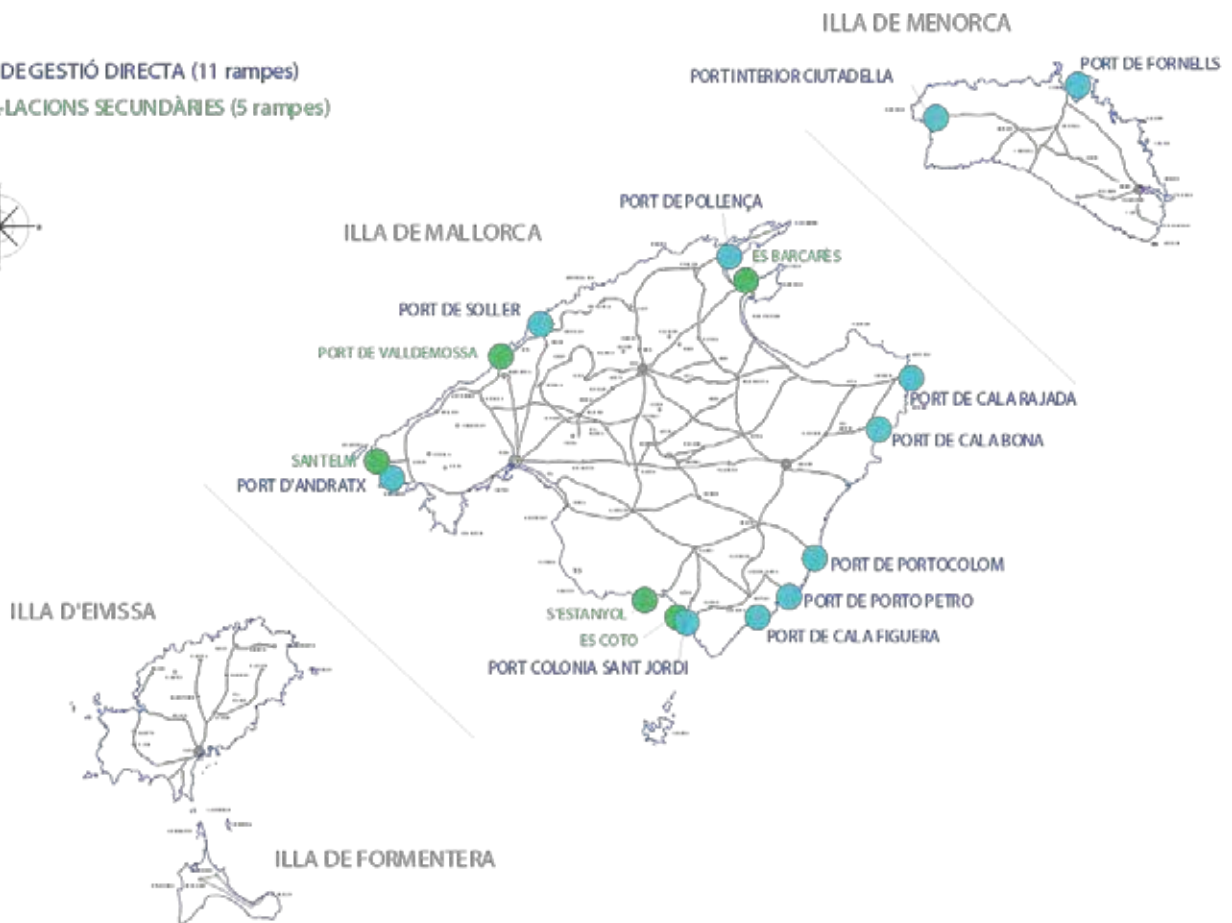
Ports IB ha seguit impulsant la política d'emissió de targetes per a l'ús de les 15 rampes per a embarcacions sobre remolc dels ports de gestió autonòmica que estableix una tarifa plana de 61,47 euros anuals per a utilitzar de forma il·limitada aquests accessos al mar. La targeta suposa una universalització del servei nàutic perquè tots els ciutadans puguin gaudir d'activitats en el mar amb un model proper, econòmic i fiable. Des de 2014 fins a l'actualitat quasi s'ha duplicat el nombre de targetes emeses (des de 247 a 461).

GRÁFICO DE EVOLUCIÓN DE LAS TARJETAS / GRÀFIC D'EVOLUCIÓ DE LES TARGETES



RAMPAS EN LAS INSTALACIONES PORTUARIAS DE PORTS IB
 RAMPES A LES INSTAL·LACIONS PORTUÀRIES DE PORTS IB

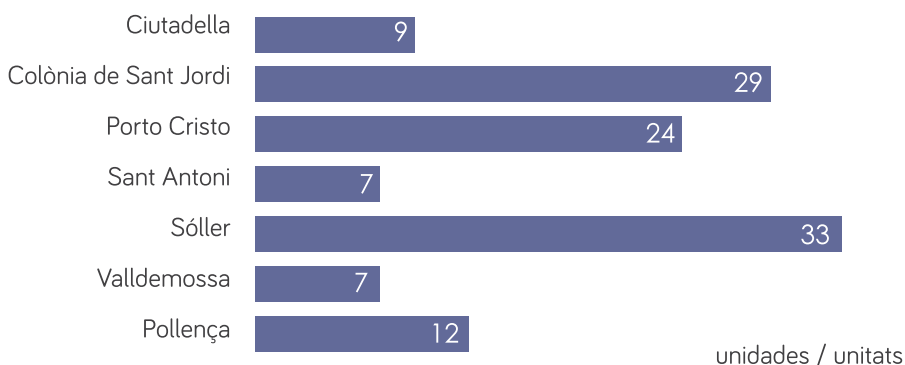
PORTS DE GESTIÓ DIRECTA (11 rampes)
 INSTAL·LACIONS SECUNDÀRIES (5 rampes)



6

AMARRES EN BASE / AMARRATGES EN BASE

Por otro lado, cabe destacar que durante 2017 se autorizaron 121 amarres en base:
 / D'altra banda, cal destacar que durant 2017 es van autoritzar 121 amarratges en base:



Además, se completó el proceso de publicación de las listas de espera de amarres de lista 7ª. A 31 de diciembre de 2017, se habían publicado las listas de espera definitiva de todos los puertos de gestión directa.

Durante 2017, finalizó el proceso con la publicación de las listas correspondientes a los siguientes puertos:

A més, es va completar el procés de publicació de les llistes d'espera d'amarratges de llista 7ª. A 31 de desembre de 2017, s'havien publicat les llistes d'espera definitiva de tots els ports de gestió directa.

Durant 2017, va finalitzar el procés amb la publicació de les llistes corresponents als següents ports:

CALA BONA	S'ESTANYOL
CALA RAJADA	S'ESTANYOL (Explanada)
CALA RAJADA (Explanada)	PORTOCOLOM
ANDRATX	VALLDEMOSA
BANYALBUFAR	S'OBERTA
SANT ELMO	

7

CONCESIONES VIGENTES EN EL 2017 / CONCESSIONS VIGENTS EN EL 2017

PUERTO	OTORGAMIENTO	FIN
CV PUERTO ANDRATX	27/11/06	-----
CN SAN ANTONIO DE PORTMANY	27/11/06 y 19/12/07	2.036
PD ADDAIA	18/12/06	2.036
CN FORNELLS	29/01/07 y 28/07/09	2.037
CN PORTALS VELLS	28/03/07	2.037
CN CIUTADELLA	29/01/07 y 29/08/12	2.037
CN CALA RAJADA	16/04/07 y 21/05/08	2.037
CN PORTOCRISTO	30/04/07	2.037
CN PORTOCOLOM	23/05/07	2.037
RCN PORTOPETRO	23/05/07 y 24/11/09	2.037
CN SERRANOVA	23/05/07	2.037
CN ARENAL	22/02/11	2.041
CM SAN ANTONIO DE LA PLAYA	29/03/11	2.041
CN CALA GAMBA	16/12/10	2.040
MARINA DE CALA D'OR	14/04/11	2.041
CN PALMANOVA	26/10/10	2.040
CN S'ESTANYOL	28/09/10	2.040
CN SA RAPITA	26/05/09 y 16/12/13	2.039
CN SANTA EULALIA	29/03/11	2.041
PD BONAIRE	26/10/10	2.040
PD PORT ADRIANO	30/11/10	2.037
CN SANTA PONÇA	26/10/15	2.045
CN CAN PICAFORT	14/12/17	2.052
RCN POLLENÇA	19/10/17	2.052
PD PUNTA PORTALS	27/07/17	2.052
PD CALAN BOSCH	06/04/95	2.025
MARINA DE TRAMUNTANA	19/12/05	2.034
CN COLONIA DE SAN PEDRO	04/01/02	2.032
PORT OLIMPIC CALANOVA	30/10/13	2.042

8

PUERTOS CON TRÁFICO COMERCIAL / PORTS AMB TRÀFIC COMERCIAL

(CIUTADELLA I SANT ANTONI)

8.1 CRUCEROS / CREUERS

TRÁFICO DE PASAJEROS DE CRUCEROS 2017 / TRÀNSIT DE PASSATGERS DE CREUERS 2017

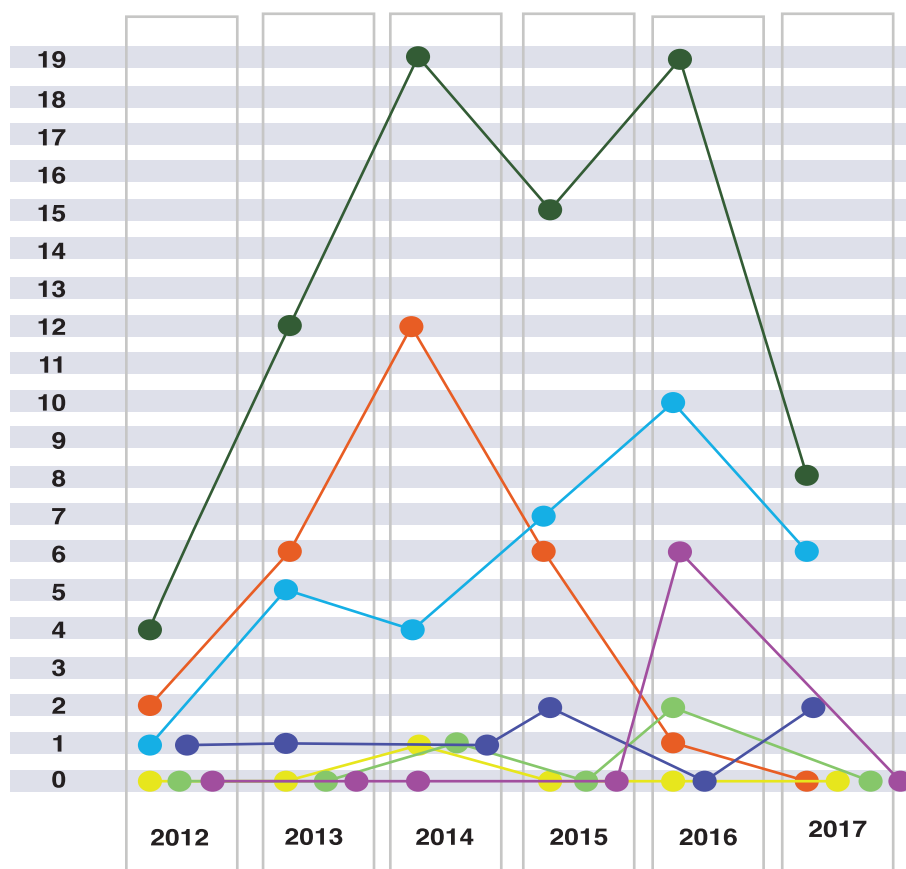
PUERTOS / PORTS	TOTAL PASSATGERS
Sant Antoni de Portmany	1.146
Ciutadella	4.570
TOTAL	5.716

HISTORIAL TRÁFICO PASAJEROS / HISTORIAL TRÀNSIT DE PASSATGERS

	SÓLLER	COLÒNIA DE SANT JORDI	CIUTADELLA	CALA RAJADA	SANT ANTONI	ANDRATX	TOTAL
2017	0	0	4.570	0	1.146	0	5.716
2016	284	0	2.638	29	0	207	3.158
2015	713	0	2.324	0	578	0	3.615
2014	2.044	110	1.746	6	6	0	3.912
2013	835	0	2.163	0	193	0	3.191
2012	871	0	423	0	200	0	1.494

ESCALAS CRUCEROS 2017 / ESCALES CREUERS 2017

PUERTOS / PORTS	CABOTAJE Nº	TOTAL GT
Sant Antoni de Portmany	2	81.050
Ciutadella	6	265.730
TOTAL	8	346.780

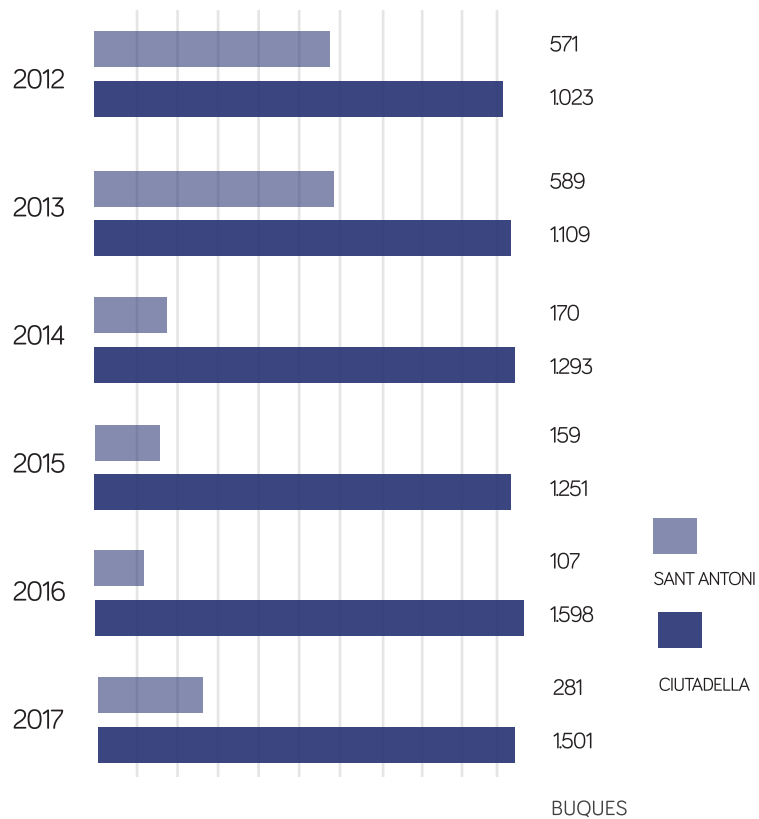


8.2 BUQUES / VAIXELLS

BUQUES MERCANTES (ESCALAS) 2017 / VAIXELLS MERCANTS (ESCALES) 2017

PUERTOS	Nº ESCALAS	TOTAL GT
Sant Antoni de Portmany	281	1.238.979
Ciutadella	1.501	14.169.118
TOTAL	1.782	15.408.097

HISTORIAL BUQUES LÍNEA REGULAR
/ HISTORIAL VAIXELLS LÍNEA REGULAR

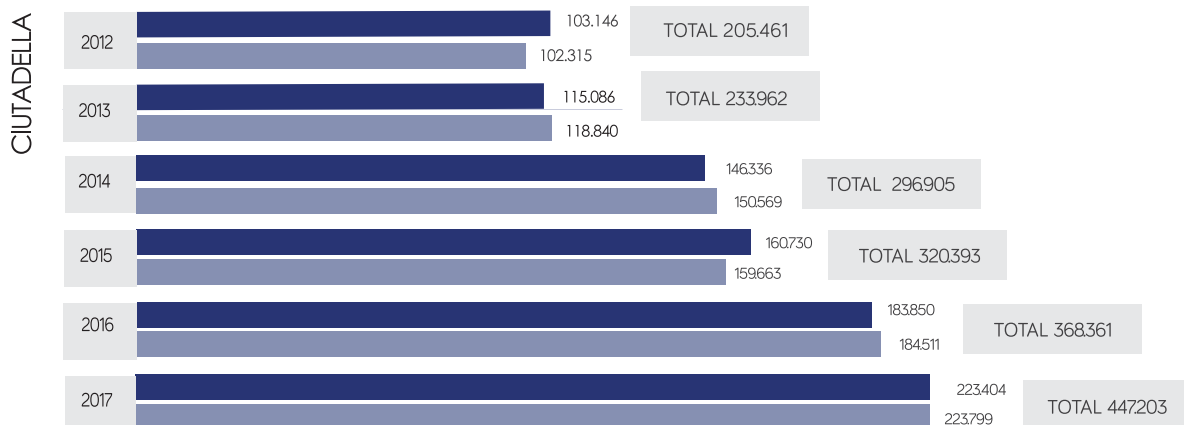
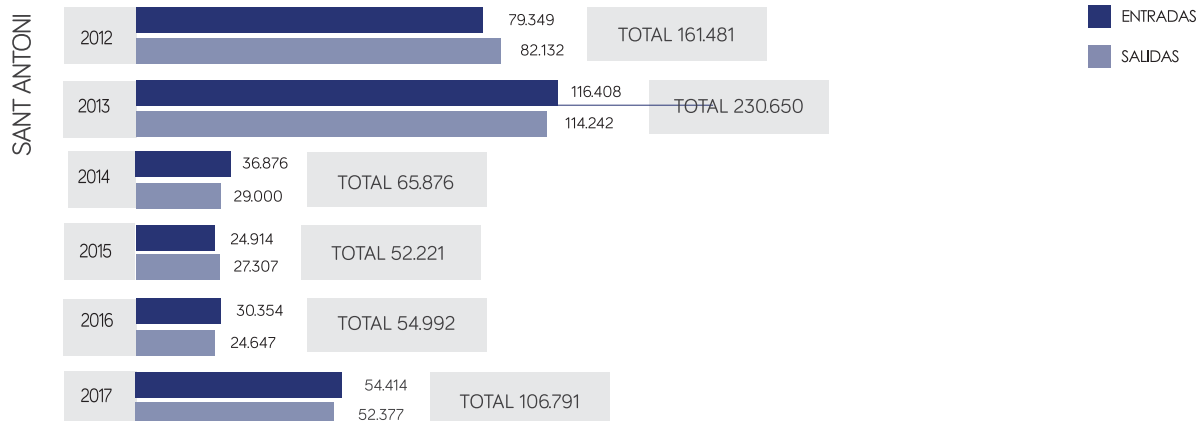


8.3 PASAJEROS / PASSATGERS

TRÁFICO DE PASAJEROS INTERINSULAR (CABOTAJE) 2017
/ TRÀFIC DE PASSATGERS INTERINSULAR (CABOTATGE) 2017

PUERTOS	ENTRADAS	SALIDAS	TOTAL
Sant Antoni de Portmany	45.414	52.377	106.791
Ciutadella	223.404	223.799	447.203
TOTAL	277.818	276.176	553.994

HISTORIAL 2012/2017 PASAJEROS LR / HISTORIAL 2012/2017 PASSATGERS LR

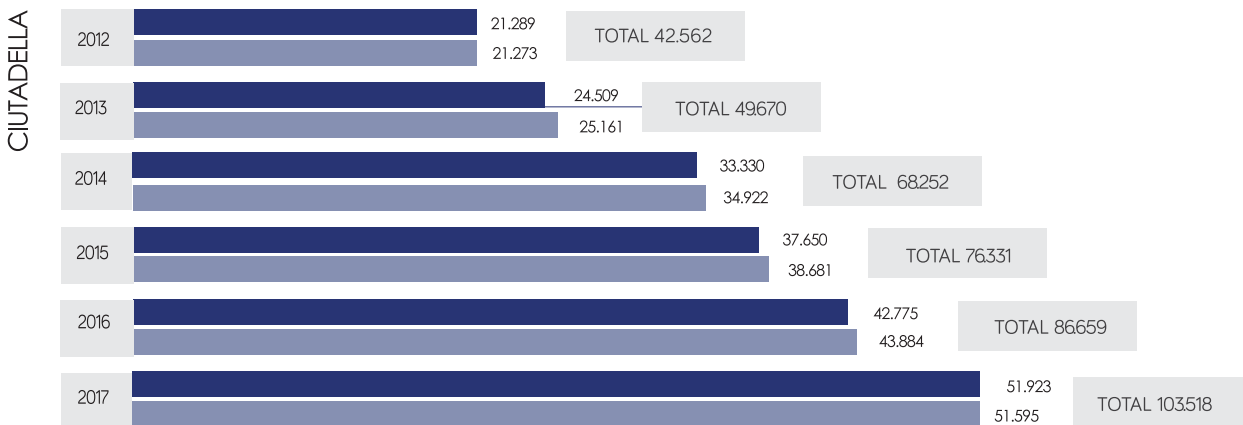
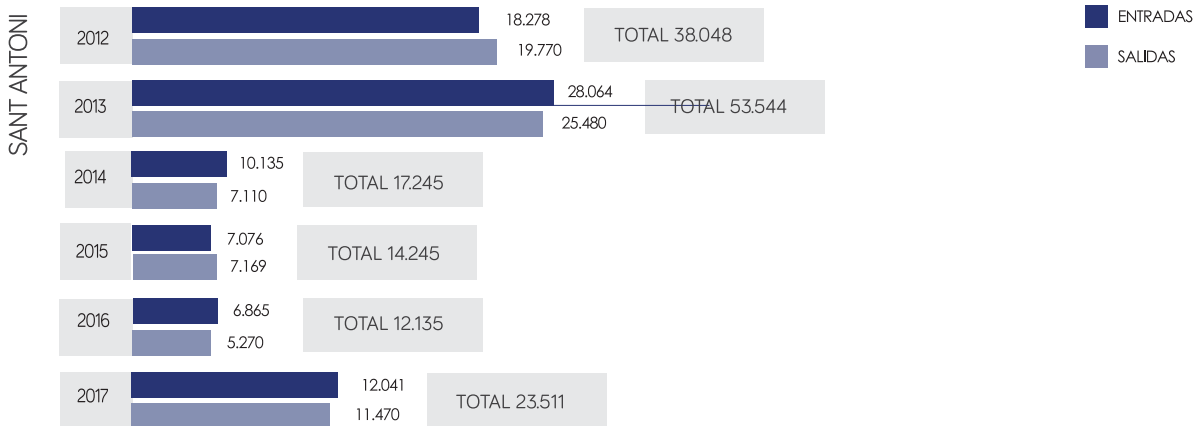


8.4 AUTOMOVILES / AUTOMÒBILS

AUTOMÓVILES EN REGIMEN DE PASAJE / N°UNIDADES (CABOTAJE) 2017
/ AUTOMÒBILS EN RÈGIM DE PASSATGE / N° UNITATS (CABOTATGE) 2017

PUERTOS	ENTRADAS	SALIDAS	TOTAL
Sant Antoni de Portmany	12.041	11.470	23.511
Ciutadella	51.923	51.595	103.518
TOTAL	63.964	63.065	127.029

HISTORIAL 2012 / 2017 AUTOMÓVILES LINEA REGULAR / HISTORIAL 2012 / 2017 AUTOMÒBILS LINEA REGULAR



8.5 CAMIONES / CAMIONS

CAMIONES Y PLATAFORMAS INTERINSULAR - CABOTAJE 2017
/ CAMIONS I PLATAFORMES INTERINSULAR - CABOTATGE 2017

CIUTADELLA		ENTRADAS		SALIDAS	
		NÚMERO	TONELADAS	NÚMERO	TONELADAS
CAMIONES	CARGADOS	15.153	ND	5.388	ND
	VACIOS	1.134	ND	10.691	ND

SANT ANTONI		ENTRADAS		SALIDAS	
		NÚMERO	TONELADAS	NÚMERO	TONELADAS
CAMIONES	CARGADOS	14	ND	8	ND
	VACIOS	7	ND	23	ND

HISTORIAL 2012 / 2017

CUTADELLA	ENTRADA cargados	ENTRADA vacios	SALIDA cargados	SALIDA vacios	TOTAL
2012	7.645	357	1.738	6.310	16.050
2013	8.074	392	2.549	5.751	16.766
2014	8.413	353	2.713	5.770	17.249
2015	10.510	620	3.414	7.432	21.976
2016	12.741	781	5.425	8.002	26.949
2017	15.153	1.134	5.388	10.691	32.366

SANT ANTONI	ENTRADA cargados	ENTRADA vacios	SALIDA cargados	SALIDA vacios	TOTAL
2012	9.140	362	1.472	824	11.798
2013	10.065	433	2.549	9.706	22.753
2014	19	3	0	17	39
2015	4	2	4	4	14
2016	230	13	39	242	524
2017	14	7	8	23	52





9.1 EVOLUCIÓN DE LA FLOTA PESQUERA / EVOLUCIÓ DE LA FLOTA PESQUERA

EVOLUCIÓN EMBARCACIONES DE PESCA 2012-2017 / EVOLUCIÓ EMBARCACIONS DE PESCA 2012-2017

EMBARCACIONES	2012	2013	2014	2015	2016	2017
Andratx	14	13	13	13	14	14
Sóller	10	10	9	9	10	9
Pollença	13	12	12	11	12	13
Cala Rajada	17	17	16	15	14	15
Porto Cristo	10	10	10	10	5	6
Cala Bona	8	8	7	7	7	9
Portocolom	8	8	9	9	9	8
Cala Figuera	9	9	9	9	9	9
Portopetro	4	3	4	5	4	3
Colònia Sant Jordi	25	25	24	24	24	23
Sant Antoni de Portmany	13	14	14	14	14	14
Ciutadella	24	25	23	22	21	24
Fornells	9	9	11	10	10	12

9.2 EVOLUCIÓN DE LAS CAPTURAS / EVOLUCIÓ DE LES CAPTURES

EVOLUCIÓ CAPTURAS 2012-2017 / EVOLUCIÓ CAPTURES 2012-2017

CAPTURAS PESCA (KG)	2012	2013	2014	2015	2016	2017
Andratx	274.638,23	261.560,42	271.385,80	225.112,00	373.545,59	272.272,22
Sóller	150.100,75	164.959,38	169.306,27	111.989,23	104.242,78	85.379,15
Pollença	58.440,40	59.187,06	57.598,26	43.388,81	30.024,95	28.949,60
Cala Bona/Cala Rajada	272.380,49	312.525,82	286.319,82	285.014,92	234.536,73	251.824,12
Porto Cristo	1.770,61	4.615,51	14.624,53	13.418,05	12.021,60	15.150,83
Portocolom	43.212,20	56.082,99	58.333,86	55.138,77	63.124,86	88.620,77
Cala Figuera/Portopetro	266.161,24	268.779,92	258.905,49	297.799,47	271.641,77	304.343,32
Colònia Sant Jordi	31.440,34	35.405,04	33.309,95	28.002,58	26.907,94	33.192,66
Sant Antoni de Portmany	116.439,32	100.771,53	111.948,06	127.997,89	116.777,82	106.039,36
Ciutadella	111.691,42	134.283,78	132.740,71	127.893,55	127.725,43	114.030,76
Fornells	11.800,44	11.696,93	14.666,98	16.995,95	13.676,04	12.277,30

TRÁFICO LOCAL PASAJEROS (GOLONDRINAS) 2012-2017 / TRÁFICO LOCAL PASAJEROS (GOLONDRINAS) 2012-2017

PUERTOS	2012	2013	2014	2015	2016	2017
Andratx / St. Elm / C. Lledó	81.639	68.047	65.670	77.279	120.477	119.237
Sóller / Calobra	279.111	264.055	221.862	428.810	514.040	481.937
Pollença / Formentor / C'an Picafort	235.466	297.543	220.398	114.078	289.720	270.003
Cala Rajada	103.475	119.709	117.268	105.511	121.707	149.026
Porto Cristo	160.257	130.142	158.420	130.655	130.231	192.374
Cala Bona	69.831	68.867	60.647	45.005	51.635	47.804
Portocolom	13.173	12.420	12.784	15.128	12.538	16.179
Cala Figuera	20.611	13.811	11.959	14.663	4.987	1.608
Portopetro	1.160	1.202	2.059	1.285	1.299	1.487
Colònia Sant Jordi /Es Coto / Cabrera	75.587	69.809	71.430	38.390	78.430	109.903
Sant Antoni de Portmany	335.541	321.968	306.396	294.762	333.306	355.532
Ciutadella	67.976	61.423	68.327	85.017	98.250	101.815
Fornells	2.243	0	0	0	1.720	14.724







11 INVERSIONES / INVERSIONS

Ports IB ha continuado su política de renovación, mejora e impulso de la seguridad en sus puertos. Durante 2017, se invirtieron un total de 3.469.631,76 euros.

A continuación se detallan las obras más importantes:

01-Puerto de Cala Bona

REFORMA DE LOS BAÑOS PÚBLICOS DEL PUERTO DE CALA BONA

Plazo: 2,5 meses / Finalización: Marzo 2017
Estado: Ejecutada

Presupuesto: 43.319,35€ (*sin IVA)

Renovación de los acabados interiores y distribución de los baños públicos del Puerto de Cala Bona para un mejor servicio de los usuarios del puerto.



01-Port de Cala Bona

REFORMA DELS BANYS PÚBLICS DEL PORT DE CALA BONA

Termini: 2,5 mesos / Finalització: Març 2017
Estat: Executada

Pressupost: 43.319,35 € (*sense IVA)

Renovació dels acabats interiors i distribució dels banys públics del Port de Cala Bona per a un millor servei dels usuaris del port.

Ports IB ha continuat la seva política de renovació, millora i impuls de la seguretat en els seus ports. Durant 2017, es van invertir un total de 3.469.631,76 euros.

A continuació es detallen les obres més importants:

02-Puerto de Cala Rajada

OBRA DE EMERGENCIA RECONSTRUCCIÓN DIQUE DEL PUERTO DE CALA RAJADA

Plazo: 5 meses / Finalización: Junio 2017
Estado: Ejecutada

Presupuesto: 1.568.947,75€ (*sin IVA)

Reparación de los daños producidos en enero de 2017 por el fuerte temporal del invierno y en especial del producido el día 21 de enero cuando el dique colapsó en un tramo y se generó una vía de agua a través del espaldón. La reparación consistió en la ejecución de una obra rodeando la parte averiada, el saneamiento y la preparación de la base y encofrado del muro averiado, la rehabilitación de los almacenes adosados a la parte interior del espaldón y protección de la zona deteriorada así como del tramo anejo mediante un talud de filtro en la escollera de 500 a 1.000 kg, un manto de la misma de 5Tn y capa exterior de bloques de hormigón de 18 Tn.



02-Port de Cala Rajada

OBRA D'EMERGÈNCIA RECONSTRUCCIÓ DIC DEL PORT DE CALA RAJADA

Termini: 5 mesos / Finalització: Juny 2017
Estat: Executada

Pressupost: 1.568.947,75 € (*sense IVA)

Reparació dels danys produïts al gener de 2017 pel fort temporal de l'hivern i especialment del produït el dia 21 de gener quan el dic va col·lapsar en un tram i es va generar una via d'aigua a través del espatlló. La reparació va consistir en l'execució d'una obra envoltant la part avariada, el sanejament i la preparació de la base i encofrat del mur avariàt, la rehabilitació dels magatzems adossats a la part interior del espaldón i protecció de la zona deteriorada així com del tram annex mitjançant un talús de filtre en l'escullera de 500 a 1.000 kg, un mantell de la mateixa de 5 Tn i capa exterior de blocs de formigó de 18 Tn.

03- Puerto Exterior de Ciutadella

INSTALACIÓN DE SISTEMA DE MEDICIÓN DE OLEAJE, VIENTO Y CORRIENTES MARINAS EN EL PUERTO EXTERIOR DE CIUTADELLA

Plazo: 6 meses / Finalización: Mayo 2017
Estado: Ejecutada

Presupuesto: 56.444,08 € (*sin IVA)

Instalación de aparatos de medida para la monitorización de los efectos climáticos sobre las aguas del puerto exterior de Ciutadella.

Sistema constituido por varios sensores e instrumentos para medir la agitación y las condiciones climáticas al puerto exterior de Ciutadella y determinar la viabilidad operacional del puerto.



03- Port Exterior de Ciutadella

INSTAL·LACIÓ DE SISTEMA DE MESURAMENT D'ONATGE, VENT I CORRENTS MARINS EN EL PORT EXTERIOR DE CIUTADELLA

Termini: 6 mesos / Finalització: Maig 2017
Estat: Executada

Pressupost: 56.444,08 € (*sense IVA)

Instal·lació d'aparells de mesura per al monitoratge dels efectes climàtics sobre les aigües del port exterior de Ciutadella.

Sistema constituït per diversos sensors i instruments per a mesurar l'agitació i les condicions climàtiques al port exterior de Ciutadella i determinar la viabilitat operacional del port.

03.1- Puerto Exterior de Ciutadella

MEJORAS DE ACCES RODADO AL PUERTO EXTERIOR DE CIUTADELLA

Plazo: 2 meses / Finalización: Marzo 2017
Estado: Ejecutada

Presupuesto: 91.000 € (*sin IVA)

Ampliación de vial de acceso y dotación de guardarrailles para el tráfico rodado que accede en la playa de embarcadero del puerto exterior de Ciutadella.



03.1- Port Exterior de Ciutadella

MILLORES DE ACCES RODAT AL PORT EXTERIOR DE CIUTADELLA

Termini: 2 mesos / Finalització: Març 2017
Estat: Executada

Pressupost: 91.000 € (*sense IVA)

Ampliació de vial d'accés i dotació de barreres de seguretat per al tràfic rodat que accedeix a la platja de embarcadero del port exterior de Ciutadella.

03.2-Puerto Interior de Ciutadella

OBRA DE EMERGENCIA. RECONSTRUCCIÓN DEL MUELLE SUR DEL PUERTO INTERIOR DE CIUTADELLA

Plazo: 6 meses / Finalización: Junio 2017
Estado: Ejecutada

Presupuesto: 774.916,96 € (*sin IVA)

Reconstrucción de varios tramos del muelle Sur del Puerto Interior de Ciutadella hundidos por colapso del muelle en diciembre de 2016 y pavimentación de las áreas afectadas.



03.2-Port Interior de Ciutadella

OBRA D'EMERGÈNCIA. RECONSTRUCCIÓ DEL MOLL SUD DEL PORT INTERIOR DE CIUTADELLA

Termini: 6 mesos / Finalització: Juny 2017
Estat: Executada

Pressupost: 774.916,96 € (*sense IVA)

Reconstrucció de diversos trams del moll Sud del Port Interior de Ciutadella enfonsats per col·lapse del moll al desembre de 2016 i pavimentació de les àrees afectades.

04-Puerto de Sant Antoni de Portmany

ESTABILIZACIÓN ANTE DESPRENDIMIENTOS EN LA PLAYA DE SES COVES BLANQUES EN EL PUERTO DE SANT ANTONI DE PORTAMANY

Plazo: 3 meses / Finalización: Marzo 2017
Estado: Ejecutada

Presupuesto: 165.069,49 € (*sin IVA)

Mejora de la estabilidad de la zona de la playa de Ses Coves Blanques, formada por un estrato compacto sobre base blanda sometida a fenómenos erosivos, en situación de inestabilidad. Actuación de emergencia consistente en la estabilización y protección del talud rocoso mediante muro de hormigón proyectado con acabados similares a las rocas de la playa.



04-Port de Sant Antoni de Portmany

ESTABILITZACIÓ DAVANT DESPRENIMENTS A LA PLATJA DE SES COVES BLANQUES EN EL PORT DE SANT ANTONI DE PORTMANY

Termini: 3 mesos / Finalització: Març 2017
Estat: Executada

Pressupost: 165.069,49 € (*sense IVA)

Millora de l'estabilitat de la zona de la platja de Ses Coves Blanques, formada per un estrat compacte sobre base tova sotmesa a fenòmens erosius, en situació d'inestabilitat. Actuació d'emergència consistent en l'estabilització i protecció del talús rocós mitjançant mur de formigó projectat amb acabats similars a les roques de la platja.

5- Instalación portuaria de Valldemossa

ESTABILIZACIÓN TALUD LITORAL CONTIGUO EN LA INSTALACIÓN PORTUARIA DE VALLDEMOSSA

Plazo: 3,5 meses / Finalización: Febrero 2017

Estado: Ejecutada

Presupuesto: 118.938,2 (*sin IVA)

Actuación de estabilización y consolidación de tramo del acantilado afectado por la erosión y en situación de riesgo de desprendimiento.



5- Instal·lació portuària de Valldemossa

ESTABILITZACIÓ TALÚS LITORAL CONTIGU EN LA INSTAL·LACIÓ PORTUÀRIA DE VALLDEMOSSA

Termini: 3,5 mesos / Finalització: Febrer 2017

Estat: Executada

Pressupost: 118.938,2 € (*sense IVA)

Actuació d'estabilització i consolidació de tram del penya-segat afectat per l'erosió i en situació de risc de despeniment.



12.1. PLAN DE IGUALDAD Y FORMACIÓN

El Consejo de Administración de Puertos de las Islas Baleares acordó el 17 de marzo 2017 suscribir el compromiso de Ports IB para establecer y desarrollar políticas que integrasen la igualdad de trato y oportunidades entre mujeres y hombres y el impulso y fomento de medidas para conseguir las en el seno de la empresa.

El 27 de julio de 2017 se aprobó dar luz verde al Plan de Igualdad de Puertos de las Islas Baleares con el objetivo de evitar la discriminación por razones de sexo y el acoso sexual, abogando por conseguir la igualdad de oportunidades entre mujeres y hombres en la cultura organizativa, en el acceso, la promoción y las condiciones de trabajo, en las retribuciones, en la formación, en el uso del lenguaje igualitario y en la conciliación y corresponsabilidad.

También, la formación tuvo un capítulo especial en 2017 y se consideró un pilar clave para el progreso de la entidad. Durante este año, se continuó realizando actuaciones formativas dirigidas a la plantilla de Ports IB como consecuencia de la puesta en marcha del Plan de Igualdad. Casi 60 horas de formación para 169 participantes en diferentes acciones como sensibilización en materia de igualdad para plantilla, dirección y mandos intermedios, curso de lenguaje no sexista o de protocolo de detección y lucha contra el acoso sexual y por razón de sexo.

12.2.- MEJORAR LA GESTIÓN MEDIOAMBIENTAL: RETIRADA DE EMBARCACIONES ABANDONADAS

El cuidado por el medio ambiente también se convirtió en otro de los objetivos básicos de Ports IB. En 2017, se tomó la decisión de poner en marcha un plan para retirar unas 200 embarcaciones abandonadas tanto en puertos de gestión directa como indirecta del archipiélago.

Ports IB tenía abiertos casi medio centenar de expedientes por abandonos en los puertos de gestión directa, a los que se tuvieron que añadir alrededor de 160, estimados en los de gestión indirecta.

Esta decisión suponía dar una respuesta a una histórica petición de los clubes náuticos y de los usuarios de los puertos, buscando una gestión más eficiente para dar solución al abandono de embarcaciones en amarres, donde los propietarios se desentienden de ellas.

12.3 FOMENTO DE LA COMUNICACIÓN CON EL USUARIO Y WIFI EN TODAS LAS INSTALACIONES

Desde Ports IB se hizo un gran esfuerzo en la mejora de la comunicación con los usuarios tanto actualizando al máximo toda la información de la página web como soporte vital para todos los procedimientos de interés público como ofrecer en todas las instalaciones portuarias de Mallorca la conexión a través de WIFI.

/ PLA D'IGUALTAT I FORMACIÓ

El Consell d'Administració de Ports de les Illes Balears va acordar el 17 de març 2017 subscriure el compromís de Ports IB per establir i desenvolupar polítiques que integressin la igualtat de tracte i oportunitats entre dones i homes i l'impuls i foment de mesures per aconseguir-les a l'interior de l'empresa.

El 27 de juliol de 2017 es va aprovar donar llum verda al Pla d'Igualtat de Ports de les Illes Balears amb l'objectiu d'evitar no només les discriminacions per raons de sexe i l'assetjament sexual, sinó també per aconseguir la igualtat d'oportunitats entre dones i homes en la cultura organitzativa, en l'accés, la promoció i les condicions de treball, en les retribucions, la formació, l'ús del llenguatge no sexista, en la conciliació i la corresponsabilitat.

També, la formació va tenir un capítol especial en 2017 i es va considerar un pilar clau per al progrés de l'entitat. Durant aquest any, es va continuar realitzant actuacions formatives dirigides a la plantilla de Ports IB com a conseqüència de la implantació del Pla d'Igualtat. Gairebé 60 hores de formació per 169 participants en diferents accions com a sensibilització en matèria d'igualtat per a plantilla, direcció i comandaments intermedis, curs de llenguatge no sexista o de protocol d'assetjament sexual i per raó de sexe.

/ MILLORAR LA GESTIÓ MEDIOAMBIENTAL: RETIRADA D'EMBARCACIONES ABANDONADAS

La cura pel medi ambient també es va convertir en un altre dels objectius bàsics de Ports Ib. En 2017, es va prendre la decisió d'engegar un pla per retirar unes 200 embarcacions abandonades tant en ports de gestió directa com a indirecta de l'arxipèlag.

Ports IB tenia oberts gairebé mig centenar d'expedients per abandonaments en els ports de gestió directa, als quals s'haurem afegit al voltant de 160, estimats en els de gestió indirecta.

Aquesta decisió suposava donar una resposta a una històrica petició dels clubs náutics i dels usuaris dels ports, buscant una gestió més eficient per donar solució a l'abandonament d'embarcacions en amarratge, on els propietaris es desentenen d'elles.

/ FOMENT DE LA COMUNICACIÓ AMB L'USUARI I WIFI EN TOTES LES INSTAL·LACIONS

Des de Ports IB es va fer un gran esforç en la millora de la comunicació amb els usuaris tant actualitzant al màxim tota la informació de la pàgina web com a suport vital per a tots els procediments d'interès públic com oferir en totes les instal·lacions portuàries de Mallorca la connexió a través de WIFI.

 **Ports IB**

2017

